



AKTUÁLNÍ INFORMACE

POLITIKA ÚZEMNÍHO ROZVOJE A ÚZEMNÍ ROZVOJOVÝ PLÁN



Zpracoval(a): Ing. arch. Hana Krupníková

Datum: listopad 2025



*Zavedli jsme systém řízení kvality
a systém environmentálního řízení a auditu*



ZMĚNA Č. 8 PÚR ČR

- závazná od **1.10.2025**
- předmětem – úpravy týkající se zejména **sídelní struktury** a jejímu vztahu k rozvojovým oblastem, rozvojovým osám a specifickým oblastem
- **celostátní priority**
 - » (17) Vytvářet v území podmínky k odstraňování důsledků hospodářských změn **lokalizací zastavitelných ploch pro vytváření pracovních příležitostí zejména v hospodářsky problémových regionech strukturálně postižených krajích a hospodářsky a sociálně ohrožených územích** a napomoci tak řešení problémů v těchto územích. **Vytvářet podmínky pro zvýšení mobility a dostupnosti.**
 - » (19) Vytvářet předpoklady pro rozvoj, využití potenciálu a polyfunkční využívání **opuštěných areálů a ploch** (tzv. brownfields průmyslového, zemědělského, vojenského a jiného původu, vč. území bývalých vojenských újezdů) **a zároveň předcházet vzniku** dalších takto znehodnocených území.
 - » (22) **Centra osídlení v turisticky atraktivních oblastech**, s ohledem na specifické místní podmínky a hodnoty z hlediska kulturního a přírodního dědictví, pokud možno **rozvíjet jako póly rozvoje cestovního ruchu** poskytující **vybavenost pro rekreaci a zázemí pro turisty.**



ZMĚNA Č. 8 PÚR ČR

- **celostátní priority**

- » (20) **Chránit přírodní funkce a krajinné hodnoty před negativními vlivy vytvářením podmínek pro umístování rozvojových záměrů do co nejméně konfliktních lokalit a podporovat potřebná zmírňující a případně kompenzační opatření.** S ohledem na to při ÚPČ respektovat veřejné zájmy ochrany biologické rozmanitosti a kvality ŽP, zejména formou důsledné ochrany ZCHÚ, lokalit soustavy Natura 2000, mokřadů, ochranných pásem vodních zdrojů, chráněných oblastí přirozené akumulace vod a nerostného bohatství, ochrany zemědělského a lesního půdního fondu. **Dále vytvářet územní podmínky pro zvyšování a udržování ekologické stability volné krajiny, zajištění ekologických funkcí přírodních stanovišť a jejich obnovu,** implementaci a respektování územních systémů ekologické stability, ochranu krajinných prvků přírodního charakteru v zastavěných územích a zvyšování a udržování rozmanitosti venkovské krajiny. V rámci ÚPČ vytvářet podmínky pro ochranu krajinného rázu s ohledem na cílové kvality krajiny a vytvářet podmínky pro využití přírodních zdrojů.



ZMĚNA Č. 8 PÚR ČR

- **celostátní priority**

- » (24) **Při vymezení nových zastavitelných ploch zohledňovat možnost napojení na stávající veřejnou dopravní infrastrukturu.** Vytvářet podmínky pro zvyšování bezpečnosti a plynulosti dopravy, ochrany a bezpečnosti obyvatelstva a zlepšování jeho ochrany před hlukem a emisemi, s ohledem na to vytvářet v **území podmínky pro environmentálně šetrné formy dopravy** (např. železniční, cyklistickou, **pěší**).
- » (24a) **Vhodným uspořádáním ploch** v území obcí vytvářet podmínky pro **minimalizaci negativních vlivů** koncentrované výrobní činnosti **a skladování** na bydlení. Vymezovat plochy pro novou obytnou zástavbu tak, aby byl zachován **dostatečný odstup od** průmyslových, **logistických** nebo zemědělských areálů.
- » (25) **Vytvářet podmínky pro preventivní ochranu** území a obyvatelstva **před potenciálními riziky** a přírodními katastrofami v území (záplavy, sesuvy půdy, eroze, sucho, **přehřívání** atd.) s cílem jim předcházet a minimalizovat jejich negativní dopady.



ZMĚNA Č. 8 PÚR ČR

- **celostátní priority**

- » (28) Pro zajištění kvality života obyvatel **zohledňovat potřeby udržitelného rozvoje území** v dlouhodobém horizontu **a nároky na veřejnou infrastrukturu**, včetně **zelené infrastruktury a** veřejných prostranství. **Vytvářet podmínky pro rozvoj území s dostupnou krajinou a sídelní zelení a pro rozvoj kvalitních veřejných prostranství** s dostatečným zastoupením vegetačních prvků. Návrh a ochranu kvalitních městských **nebo venkovských prostorů** a veřejné infrastruktury je vhodné řešit ve spolupráci veřejného i soukromého sektoru s veřejností. **Při vymezování ploch bydlení a stanovování podmínek pro rozvoj bydlení zohledňovat požadavky na veřejná prostranství.**
- » (29) **Zlepšovat prostupnost** měst a obcí pro **environmentálně šetrné formy dopravy** a vytvářet ~~Vytvářet tak~~ podmínky pro rozvoj účinného a dostupného systému, který bude poskytovat obyvatelům rovné možnosti mobility a dosažitelnosti v území.



ZMĚNA Č. 8 PÚR ČR

- **celostátní priority**

- » (30) Je nezbytné vytvářet územní podmínky pro **zásobování pitnou vodou a pro optimální odvádění a čištění odpadních vod**. Při vymezování nových zastavitelných ploch **zohledňovat možnost napojení** na stávající veřejnou TI.
- » (31) Vytvářet územní podmínky pro **rozvoj** decentralizované, efektivní a bezpečné **výroby energie** z obnovitelných zdrojů, **případně z dalších nízkouhlíkových zdrojů**, včetně zajištění bezpečného zásobování území energiemi, **šetrné k ŽP a kulturním hodnotám území**, s cílem minimalizace jejich negativních vlivů a rizik ~~při respektování přednosti zajištění bezpečného zásobování území energiemi.~~
- » **nový čl. (31a)** Prověřovat podmínky v území pro snižování množství CO₂ formou jeho ukládání do přírodních horninových struktur a **upřesnění vymezení ploch a koridorů pro zařízení k ukládání CO₂ do přírodních horninových struktur** včetně vymezení ploch a koridorů pro přepravní síť.



ZMĚNA Č. 8 PÚR ČR

- **koncepce sídelní struktury**

- » **nový čl. (32i) Podmínky pro navazující ÚPČ:**

Při vymezování záměrů vytvářet podmínky pro:

- a) respektování **územních odlišností** a zachování **jedinečné identity** jednotlivých center osídlení, zejména **s ohledem na jejich historický vývoj, stávající charakter a postavení** v rámci sídelní struktury ČR,
- b) zohledňování **konkrétních potřeb** jednotlivých center osídlení a jejich spádového území s ohledem na danou kategorii centra osídlení,
- c) zlepšování **dopravních vazeb** mezi centry osídlení a obcemi v jejich spádovém území a zároveň zlepšování dopravních vazeb mezi centry osídlení navzájem, v případě vazeb mezi městskými uzly TEN-T zejména pomocí sítě TEN-T, a to přednostně prostřednictvím **environmentálně šetrných forem dopravy**, při respektování intenzity dopravy a **s ohledem na kvalitu spojení**,
- d) zajišťování podmínek pro **koordinaci všech druhů dopravy**, především v multimodálních uzlech,
- e) omezování **vynucené mobility** v rámci center osídlení a **rozvíjení tzn. kompaktního města** (města krátkých vzdáleností podporujícího tzv. aktivní mobilitu),



ZMĚNA Č. 8 PÚR ČR

- **koncepce sídelní struktury**

- » **nový čl. (32i) Podmínky pro navazující ÚPČ:**

Při vymezování záměrů vytvářet podmínky pro:

f) zachování a rozvoj **společenské funkce tradičních** městských center,

g) snižování negativních a zvyšování pozitivních **dopadů rozvoje center** osídlení na blízké venkovské oblasti a okolní sídla,

h) možnosti **využití stávající veřejné infrastruktury** a potřebu jejího dalšího rozvoje a dobudování při současném respektování přírodních, kulturních a civilizačních hodnot území,

i) **zachování** architektonických a urbanistických **hodnot území**, s důrazem na kvalitu veřejných prostranství,

j) minimalizování **ovlivnění** přírodních a krajinných **hodnot území**.

- » **nový čl. (32j) Úkoly pro územní plánování:**

a) **Převzít do ZÚR vyšší a střední centra osídlení** (kategorie A–D) stanovená PÚR ČR a soustavu center osídlení **doplnit** v ZÚR o centra osídlení **nižší a malá** (kategorie E–G).



ZMĚNA Č. 8 PÚR ČR

- **koncepce sídelní struktury**

- » **nový čl. (32j) Úkoly pro územní plánování:**

- b) Kraje a obce postupují při pořizování ÚPD v souladu s podmínkami pro navazující ÚPČ.
- c) **Úkoly**, stanovené pro jednotlivé kategorie center osídlení (A–D), musí být **převzaty do ÚPD** krajů a obcí.
- d) **Koordinovat rozvoj center osídlení se sousedními obcemi**, zejména z hlediska vyváženosti rezidenčních, pracovních a obslužných funkcí, a vytvářet územní podmínky přispívající ke zvyšování územní a sociální soudržnosti.
- e) Vytvářet územní podmínky pro **aplikování tzv. „SMART“ řešení** dle konceptu „Smart Cities“.
- f) Vytvářet územní podmínky pro **rozvoj veřejné infrastruktury**, včetně podmínek pro rozvoj **digitální TI**. Koordinovaným umístováním veřejné infrastruktury v území podporovat její **účelné využívání v rámci sídelní struktury**.
- g) Vytvářet územní podmínky k **provázání dostupných druhů dopravy**, včetně zapojení tzv. aktivní mobility, v multimodálních uzlech především u veřejné a MHD, přiměřeně k jednotlivým kategoriím center osídlení.



ZMĚNA Č. 8 PÚR ČR

- **koncepce sídelní struktury**

- » **nový čl. (32j) Úkoly pro územní plánování:**

- h) Vytvářet územní podmínky pro **zajištění dostupnosti** infrastruktury pro **alternativní paliva v dopravě**.
- i) Vytvářet územní podmínky pro **rozvoj nových, inovativních a ekologických forem výroby**, včetně výroby energie z obnovitelných zdrojů, případně dalších nízkouhlíkových zdrojů.
- j) Vytvářet územní podmínky pro **rozvoj bezpečného a dostupného bydlení s důrazem na kvalitu bydlení v kvalitním prostředí** se zázemím pro odpočinek a rekreaci a s dostatečně kapacitní veřejnou infrastrukturou.
- k) Vytvářet územní podmínky pro **rozvoj obslužných funkcí a služeb** a vytvářet územní podmínky pro **zajištění jejich dobré dostupnosti a dostatečných kapacit**. Zohledňovat při tom, že centra osídlení zajišťují vybrané služby nejen pro potřeby vlastních obyvatel, ale i pro obyvatele center osídlení nižších kategorií a pro obyvatele dalších obcí v jejich spádovém území.



ZMĚNA Č. 8 PÚR ČR

- PÚR vymezuje následující kategorie center osídlení:

(32k) **Vyšší centra významná (A)** – Praha jako vyšší centrum významné – celostátní (A1), **Ostrava** jako vyšší centrum významné (spolu s Brnem) – nadregionální (A2), v MSK **Opava** jako vyšší centra významné – regionální (A3)

Podmínky pro navazující ÚPČ:

Při vymezování záměrů vytvářet podmínky pro:

- a) opatření vedoucí **ke snížení hustoty provozu silniční motorové dopravy** (mimo veřejné hromadné dopravy) v centrálních částech center osídlení,
- b) diverzifikaci ekonomických činností a poskytování **odvětvově široké nabídky pracovních příležitostí**,
- c) rozvoj bydlení tak, aby byla zajištěna **dostatečná občanská vybavenost** a zohledněny dopady rozvoje bydlení na sousední lokality a aby **v okrajových částech** center osídlení byla zajištěna také **dobrá dostupnost centrálních částí** center osídlení,
- d) rozvoj **bydlení formou regenerace** stávajících nevyužívaných objektů (**brownfieldů**), případně výstavbou v dosud nezastavěných a nevyužívaných **prolukách**, a to zejména v centrálních částech center osídlení,



ZMĚNA Č. 8 PÚR ČR

(32k) **Vyšší centra významná (A)**

Podmínky pro navazující ÚPČ:

Při vymezování záměrů vytvářet podmínky pro:

- e) udržitelný rozvoj okrajových částí center osídlení, zejména s ohledem na suburbanizaci a její důsledky v území,
- f) rozvoj obslužných funkcí a služeb celokrajského, případně celostátního významu, zejména těch veřejných v oblasti zdravotnictví, školství, vědy a výzkumu, sociální péče, kultury a veřejné správy.

Úkoly pro územní plánování:

- a) Vymezováním ploch a koridorů pro DI vytvářet územní podmínky pro **optimální dopravní dostupnost center osídlení v celokrajském, případně v celostátním měřítku.**
- b) Vytvářet územní podmínky pro zlepšení **dopravní obslužnosti území zejména veřejnou hromadnou dopravou** v celokrajském, případně v celostátním měřítku.
- c) V centrech osídlení **zlepšovat a rozvíjet dopravu v klidu** zejména **výrazným navýšením kapacit odstavných a parkovacích ploch** zohledňující další přepravní návaznosti (P+R; P+G; K+R; B+R apod.).



ZMĚNA Č. 8 PÚR ČR

(32k) **Vyšší centra významná (A)**

Úkoly pro územní plánování:

- d) Vytvářet územní podmínky pro **rozvoj ekonomických aktivit** zejména **v oblasti** služeb, znalostní ekonomiky, vzdělávání, vědy, výzkumu a inovací a dalších ekonomických odvětví **s vysokou přidanou hodnotou**.
- e) Vytvářet územní podmínky pro rozvoj bydlení v souladu se stanovenými podmínkami pro navazující ÚPČ a pokud možno **rozvíjet bydlení přednostně v centrálních částech** center osídlení.

(32l) **Vyšší centra ostatní (B)** – v MSK Frýdek-Místek, Karviná

Podmínky pro navazující ÚPČ:

Při vymežování záměrů vytvářet podmínky pro:

- a) diverzifikaci ekonomických činností a poskytování **odvětvově široké nabídky pracovních příležitostí**,
- b) podporu ekonomických aktivit vytvářejících **větší počet pracovních příležitostí**, nejlépe **s vyšší přidanou hodnotou**,
- c) rozvoj **bydlení s ohledem na populační potenciál** daného centra osídlení **a kapacity veřejné infrastruktury**, vč. zohlednění populačního potenciálu a potřeb spádového území,



ZMĚNA Č. 8 PÚR ČR

(32I) **Vyšší centra ostatní (B)** – v MSK Frýdek-Místek, Karviná

Podmínky pro navazující ÚPČ:

Při vymezování záměrů vytvářet podmínky pro:

- d) rozvoj **obslužných funkcí a služeb nadregionálního**, případně celokrajského **významu**, zejména těch veřejných v oblasti zdravotnictví, školství, sociální péče, kultury a veřejné správy.

Úkoly pro územní plánování:

- a) Vymezováním ploch a koridorů pro DI vytvářet územní podmínky pro optimální dopravní dostupnost center osídlení **v nadregionálním**, případně v celokrajském **měřítku**.
- b) Vytvářet územní podmínky pro zlepšení dopravní obslužnosti území zejména veřejnou hromadnou dopravou v nadregionálním, případně v celokrajském měřítku.
- c) Zlepšovat a rozvíjet dopravu v klidu, **především v centrální části** center osídlení, případně **v místech velké koncentrace zdrojů a cílů dopravy**, a tam, **kde je to zapotřebí**.
- d) Vytvářet územní podmínky pro rozvoj ekonomických aktivit zejména **v oblasti služeb a znalostní ekonomiky**.



ZMĚNA Č. 8 PÚR ČR

(32l) **Vyšší centra ostatní (B)** – v MSK Frýdek-Místek, Karviná

Úkoly pro územní plánování:

- e) Podle potřeby vytvářet územní podmínky pro **rozvoj bydlení** v souladu s vyhodnocením **populačního potenciálu** daného centra osídlení.

(32m) **Střední centra významná (C)** – v MSK Český Těšín, Havířov, Kopřivnice, Krnov, Nový Jičín, Třinec

Podmínky pro navazující ÚPČ:

Při vymezování záměrů vytvářet podmínky pro:

- a) zvyšování diverzifikace ekonomických činností a rozšiřování nabídky pracovních příležitostí,
- b) podporu ekonomických aktivit vytvářejících **větší počet pracovních příležitostí**, nejlépe **s vyšší přidanou hodnotou**,
- c) rozvoj **bydlení s ohledem na populační potenciál** daného centra osídlení, zejména s ohledem na jeho **udržení či posílení**, a s ohledem na kapacity veřejné infrastruktury, vč. zohlednění populačního potenciálu a potřeb spádového území,



ZMĚNA Č. 8 PÚR ČR

(32m) **Střední centra významná (C)** – v MSK Český Těšín, Havířov, Kopřivnice, Krnov, Nový Jičín, Třinec

Podmínky pro navazující ÚPČ:

Při vymezení záměrů vytvářet podmínky pro:

- d) rozvoj obslužných funkcí a služeb **regionálního**, případně nadregionálního **významu**, zejména těch veřejných v oblasti zdravotnictví, školství, sociální péče, kultury a veřejné správy.

Úkoly pro územní plánování:

- a) Vymezením ploch a koridorů pro DI vytvářet územní podmínky pro optimální dopravní dostupnost center osídlení **v regionálním**, případně nadregionálním **měřítku**.
- b) Vytvářet územní podmínky pro **zlepšení dopravní obslužnosti obcí** ve spádovém území center osídlení **vyšším uplatněním veřejné hromadné dopravy** v regionálním, případně nadregionálním měřítku.
- c) Vytvářet územní podmínky pro **rozvoj ekonomických aktivit** zejména se zaměřením na **oblast výroby a služeb**.



ZMĚNA Č. 8 PÚR ČR

(32m) **Střední centra významná (C)** – v MSK Český Těšín, Havířov, Kopřivnice, Krnov, Nový Jičín, Třinec

Úkoly pro územní plánování:

- d) Vytvářet územní podmínky pro rozvoj bydlení v souladu s vyhodnocením populačního potenciálu daného centra osídlení a v případě potřeby vytvářet územní podmínky pro rozvoj bydlení se záměrem udržet či posílit populační potenciál daného centra osídlení.

(32n) **Střední centra ostatní (D)** – v MSK Bohumín, Bruntál, Orlová

Podmínky pro navazující ÚPČ:

Při vymezování záměrů vytvářet podmínky pro:

- a) zvyšování diverzifikace ekonomických činností a rozšiřování nabídky pracovních příležitostí,
- b) podporu ekonomických aktivit vytvářejících větší počet pracovních příležitostí, nejlépe s vyšší přidanou hodnotou,
- c) rozvoj bydlení s ohledem na populační potenciál daného centra osídlení, zejména s ohledem na jeho udržení či posílení, a s ohledem na kapacity veřejné infrastruktury, vč. zohlednění populačního potenciálu a potřeb spádového území,



ZMĚNA Č. 8 PÚR ČR

(32n) **Střední centra ostatní (D)** – v MSK Bohumín, Bruntál, Orlová

Podmínky pro navazující ÚPČ:

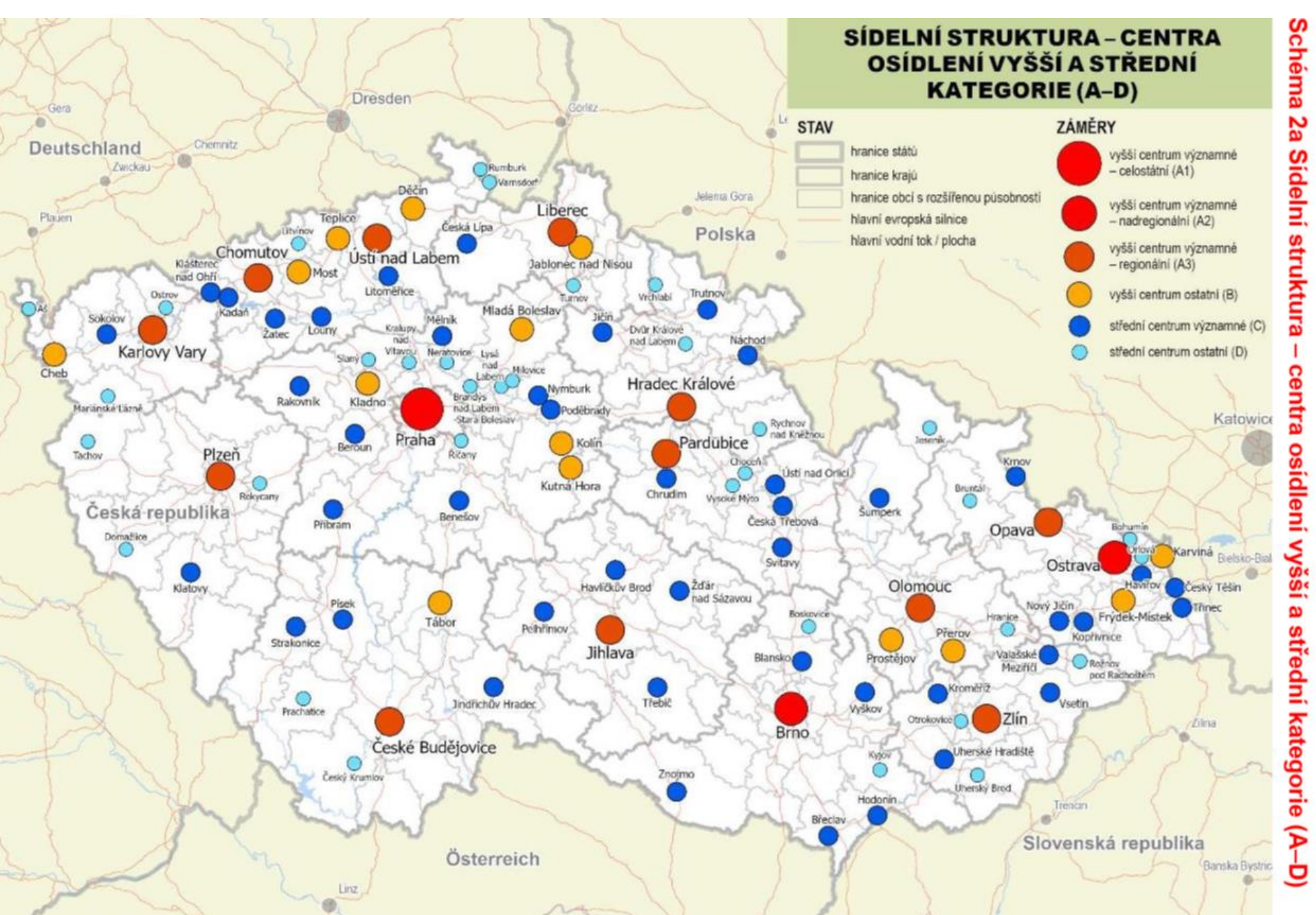
Při vymezování záměrů vytvářet podmínky pro:

- d) rozvoj obslužných funkcí a služeb regionálního významu, zejména těch veřejných v oblasti zdravotnictví, školství, sociální péče, kultury a veřejné správy.

Úkoly pro územní plánování:

- a) Vymezováním ploch a koridorů pro DI vytvářet územní podmínky pro optimální dopravní dostupnost center osídlení v regionálním měřítku.
- b) Vytvářet územní podmínky pro zlepšení dopravní obslužnosti obcí ve spádovém území center osídlení vyšším uplatněním veřejné hromadné dopravy v regionálním měřítku.
- c) Vytvářet územní podmínky pro rozvoj ekonomických aktivit zejména se zaměřením na oblast výroby a služeb.
- d) Vytvářet územní podmínky pro rozvoj bydlení v souladu s vyhodnocením populačního potenciálu daného centra osídlení a v případě potřeby vytvářet územní podmínky pro rozvoj bydlení se záměrem udržet či posílit populační potenciál daného centra osídlení.

SÍDELNÍ STRUKTURA – CENTRA OSÍDLENÍ VYŠŠÍ A STŘEDNÍ KATEGORIE (A–D)





ZMĚNA Č. 8 PÚR ČR

- **rozvojové oblasti**

(41) OB2 **Metropolitní rozvojová oblast Ostrava**

Důvody vymezení: Území ovlivněné rozvojevou dynamikou krajského města Ostravy a mnohostranným působením **husté sítě vedlejších center osídlení, zejména Opavy, Frýdku-Místku, Karviné, Českého Těšína, Havířova, Kopřivnice, Třince, Bohumína, Orlové a dalšího** urbanizovaného osídlení. ...; výrazným **předpokladem rozvoje** je v současnosti budované napojení na dálniční síť ČR a Polska, jakož i poloha na II. a III. TŽK **a připojení na vysokorychlostní železniční síť**.

- **rozvojové osy**

(61) **OS10** Rozvojová osa (Katowice–) hranice Polsko/ČR–Ostrava–Lipník nad Bečvou–Olomouc–Brno–Břeclav–hranice ČR/Slovensko (–Bratislava)

Důvody vymezení: Území ovlivněné ... spolupůsobením center **osídlení Kopřivnice, Nový Jičín, Hranice, Prostějov, Vyškov a Břeclav.**

(64) **OS13** Rozvojová osa Ostrava–Třinec–hranice ČR/Slovensko (–Žilina)

Důvody vymezení: Území ovlivněné hustým urbanizovaným osídlením **s centry Třinec a s centrem osídlení Jablunkov,...**



ZMĚNA Č. 8 PÚR ČR

- **specifické oblasti**

(75b) **SOB9 Specifická oblast**, ve které se projevuje aktuální problém **ohrožení území suchem**

Důvody vymezení:

e) Potřeba zajistit **dostatek pitné a užitkové vody** pro obyvatelstvo, zemědělství, průmysl, lázeňství, **významné kulturní památky** a služby.

j) Potřeba zajistit optimální **odvádění a čištění odpadních vod**.

Úkoly pro územní plánování:

g) vytvářet územní podmínky pro **hospodaření se srážkovými vodami v návaznosti na veřejnou infrastrukturu**,

h) vytvářet územní podmínky pro **řešení protipožární ochrany**,

i) vytvářet územní podmínky pro **odvádění a čištění odpadních vod** v souladu s plány rozvoje vodovodů a kanalizací.

Zodpovídá: **kraje a obce**



ZMĚNA Č. 8 PÚR ČR

- **specifické oblasti**

(75c) **SOB10 Specifická oblast**, která vymezuje **oblasti nezbytné** pro příspěvek ČR k celkovému cíli EU **v oblasti OZE** do roku 2030 **z hlediska rozvoje výroby energie z energie slunečního záření**

Podmínky pro navazující ÚPČ:

e) **minimalizování konfliktů** s územím pro bezpečnost a obranu státu **a s elektronickými komunikacemi**,

Úkoly pro územní plánování:

- MMR / kraje/obce, je-li to účelné, prostřednictvím nástrojů ÚP s využitím podkladů MPO a MŽP vymezí **plochy nebo koridory s celostátním/nadmístním/lokálním významem** pro oblasti pro zrychlené zavádění OZE, **včetně ploch a koridorů pro umístění související veřejné infrastruktury** a zohledňující i potřeby pro **ukládání energie**



ZMĚNA Č. 8 PÚR ČR

- **specifické oblasti**

(75d) **SOB11 Specifická oblast**, která vymezuje **oblasti nezbytné z hlediska rozvoje výroby energie z větrné energie**

Podmínky pro navazující ÚPČ:

c) ~~minimalizování konfliktů s PUPFL~~ **zohledňování ochrany PUPFL se zohledněním místních podmínek v území, minimalizovat konflikty s lesy ochrannými a lesy zvláštního určení,**

e) **minimalizování konfliktů** s územím pro bezpečnost a obranu státu **a s elektronickými komunikacemi,**

Úkoly pro územní plánování:

- MMR / kraje/obce, je-li to účelné, prostřednictvím nástrojů ÚP s využitím podkladů MPO a MŽP vymezí **plochy nebo koridory s celostátním/nadmístním/lokálním významem** pro oblasti pro zrychlené zavádění OZE, **včetně ploch a koridorů pro umístění související veřejné infrastruktury** a zohledňující i potřeby pro **ukládání** energie



ZMĚNA Č. 8 PÚR ČR

- **dopravní infrastruktura**

Koncepce – (79) Podmínky pro navazující ÚPČ:

Při vymezování záměrů vytvářet podmínky pro:

b) minimalizování konfliktů s ochranou přírody a krajiny **včetně ochrany ptactva**,...
(podmínka se týká také TI)

- **silniční doprava**

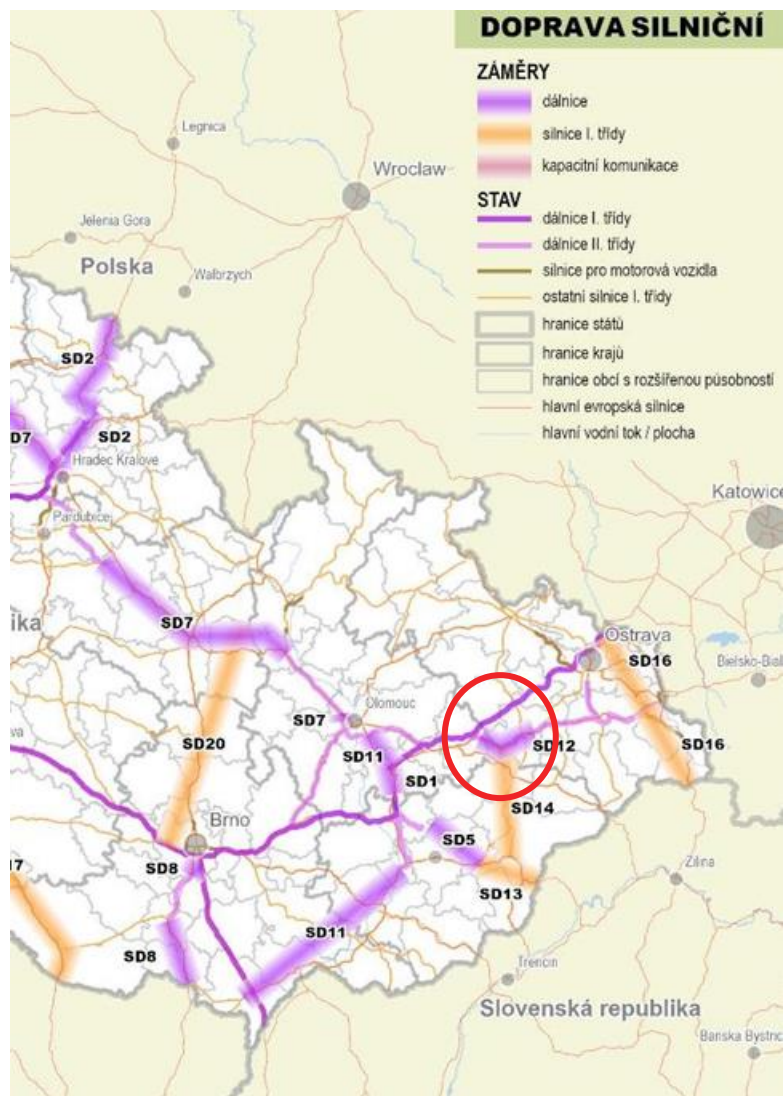
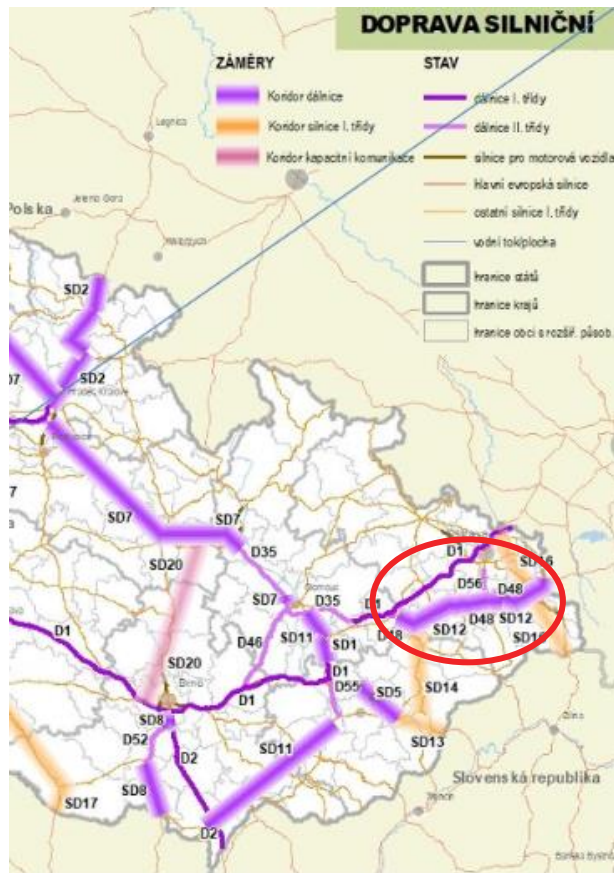
- » **úprava čl. (109a) SD12**

Vymezení: **D48 úsek Bělotín – Nový Jičín** ~~Frydek Místek – Český Těšín – hranice ČR/Polsko (– Kraków).~~

Důvody vymezení: Dokončení modernizace čtyřpruhové silnice na dálnici **a řešení obchvatu Frýdku Místku**. Součást TEN-T.



ZMĚNA Č. 8 PÚR ČR





ZMĚNA Č. 8 PÚR ČR

- **letišťe**

- **nový čl. (133b) L4** » ve vazbě na to zrušen čl. (208)

Vymezení: **Rekonstrukce a rozšíření vzletové a přistávací dráhy letiště Ostrava-Mošnov**, včetně nutného zázemí pro zajištění provozu letiště a s tím související infrastruktury s vazbou na logistický uzel Armády ČR.

Důvody vymezení: **Zvýšení kapacity mezinárodního letiště** zejména v oblasti přepravy leteckého zboží, posílení pozice sledovaného multimodálního dopravního uzlu ve střeoevropském prostoru jako součástí TEN-T (městský uzel primární sítě TEN-T). **Potenciál pro vymezení logistického uzlu Armády ČR.**

Podmínky pro navazující ÚPČ: Při vymezení záměrů vytvářet podmínky pro:

- a) vyloučení zásahu do **CHKO Poodří** a minimalizování střetů s předměty ochrany v **ptačí oblasti Poodří**,
- b) minimalizovat **zábory kvalitních orných půd.**

Úkoly pro územní plánování: Prověřit možnosti rozvoje letiště a ploch souvisejících s provozem letiště a multimodálním uzlem. Vytvořit podmínky pro vybudování logistického uzlu pro potřeby Armády ČR.



ZMĚNA Č. 8 PÚR ČR

- **technická infrastruktura**

- Východiska – (136) **mezi zdroje** jednotlivých systémů TI zařazena úložiště **oxidu uhličitého**
- (141) E3 – **úprava vymezení: Dvojité Napojení** vedení 400 kV Prosenice–Nošovice ~~s odbočením~~ do elektrické stanice Kletné, včetně souvisejícího rozšíření **elektrické stanice elektrických stanic Prosenice, Nošovice** a Kletné
- (142) E4a – **nový úkol** pro ministerstva a jiné ústřední správní úřady
Vytvářet územní předpoklady umožňující **přepřavu nadrozměrných a těžkých komponent, a to za účelem výstavby nových jaderných zdrojů**, včetně jejich dlouhodobého provozu, a zachovávat a novými stavbami negativně neovlivňovat nebo neznehodnocovat stávající DI umožňující přepravu nadrozměrných a těžkých komponent.
- **zrušení čl. (150k) E22** Vymezení: **Elektrická stanice 400/110 kV Dětmarovice** včetně jejího zapojení do přenosové soustavy. Důvody vymezení: Elektrická stanice a vedení umožňující zvýšení spolehlivosti a posílení dodávky elektřiny z přenosové soustavy v oblasti Ostravska. Zapojení nové stanice do přenosové soustavy bude realizováno napojením na stávající vedení Albrechtice–Dobrzeň resp. Nošovice–Wielopole.



ZMĚNA Č. 8 PÚR ČR

- **technická infrastruktura**

- **nový čl. (150s) E30**

Vymezení: **Elektrická stanice 400 kV v lokalitě Guty** včetně jejího zapojení do přenosové soustavy.

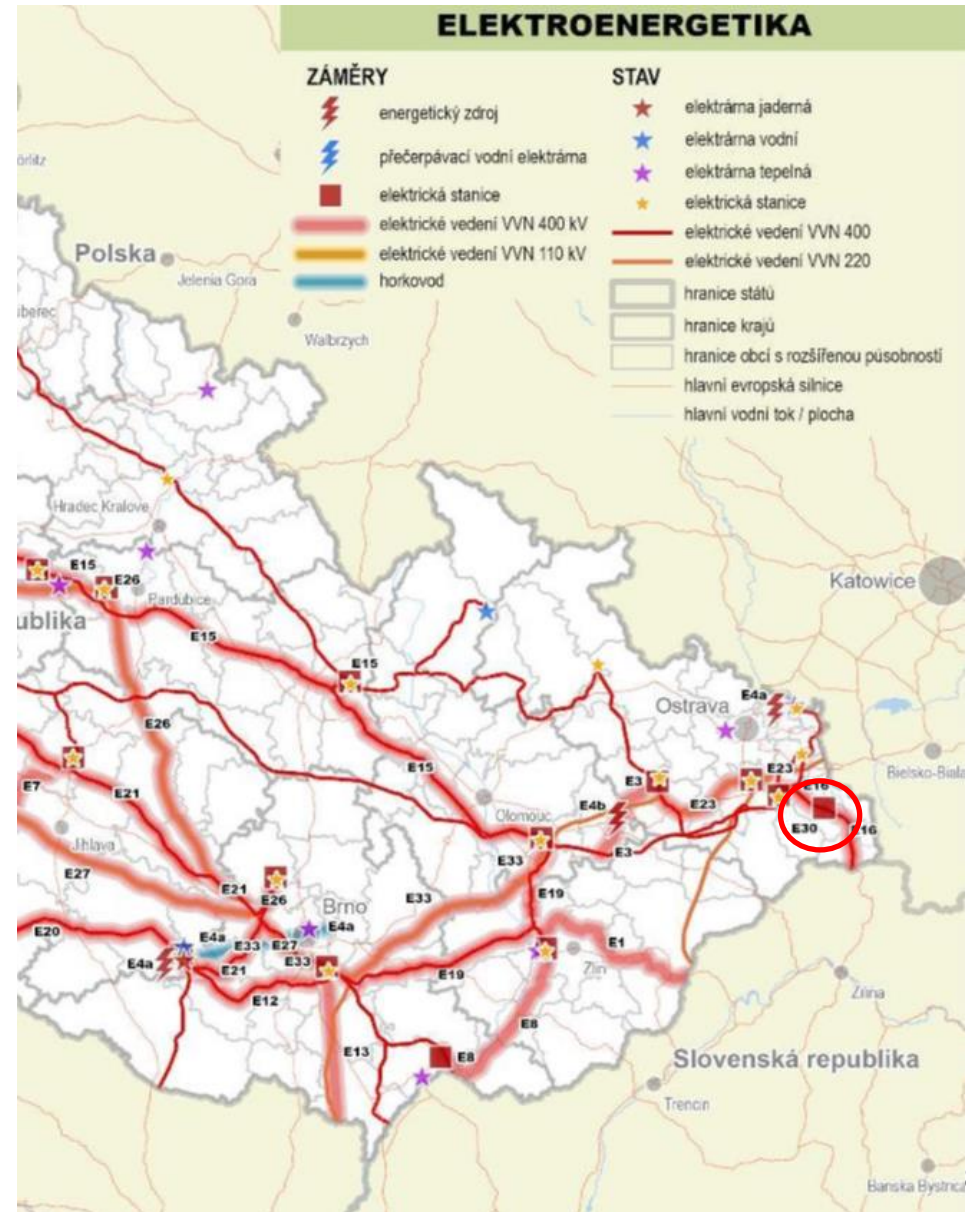
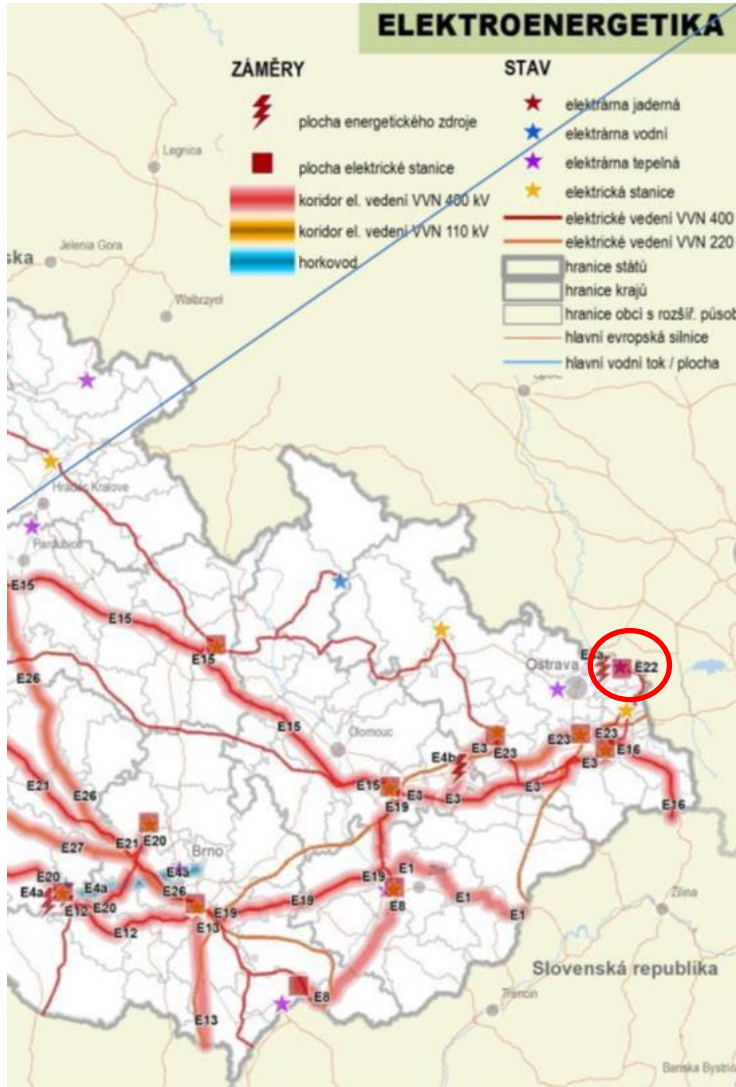
Důvody vymezení: Elektrická stanice a vedení umožňující připojení nového elektrického odběrného zařízení do přenosové soustavy v oblasti MSK. Zapojení nové elektrické stanice do přenosové soustavy bude realizováno napojením na stávající vedení 400 kV Nošovice – hranice ČR/Slovensko (–Varín).

- (164) **DV3** – úprava vymezení: **Prodloužení produktovodu** v úseku Loukov–Sedlnice a Sedlnice–letišť Mošnov, **Sedlnice–hranice ČR/Polsko**.

Důvody vymezení: Zabezpečení přepravy strategických ropných produktů – pohonných hmot v ČR v úseku Loukov–Sedlnice. Produktovod v úseku Sedlnice–letišť Mošnov, **Sedlnice–hranice ČR/Polsko**.

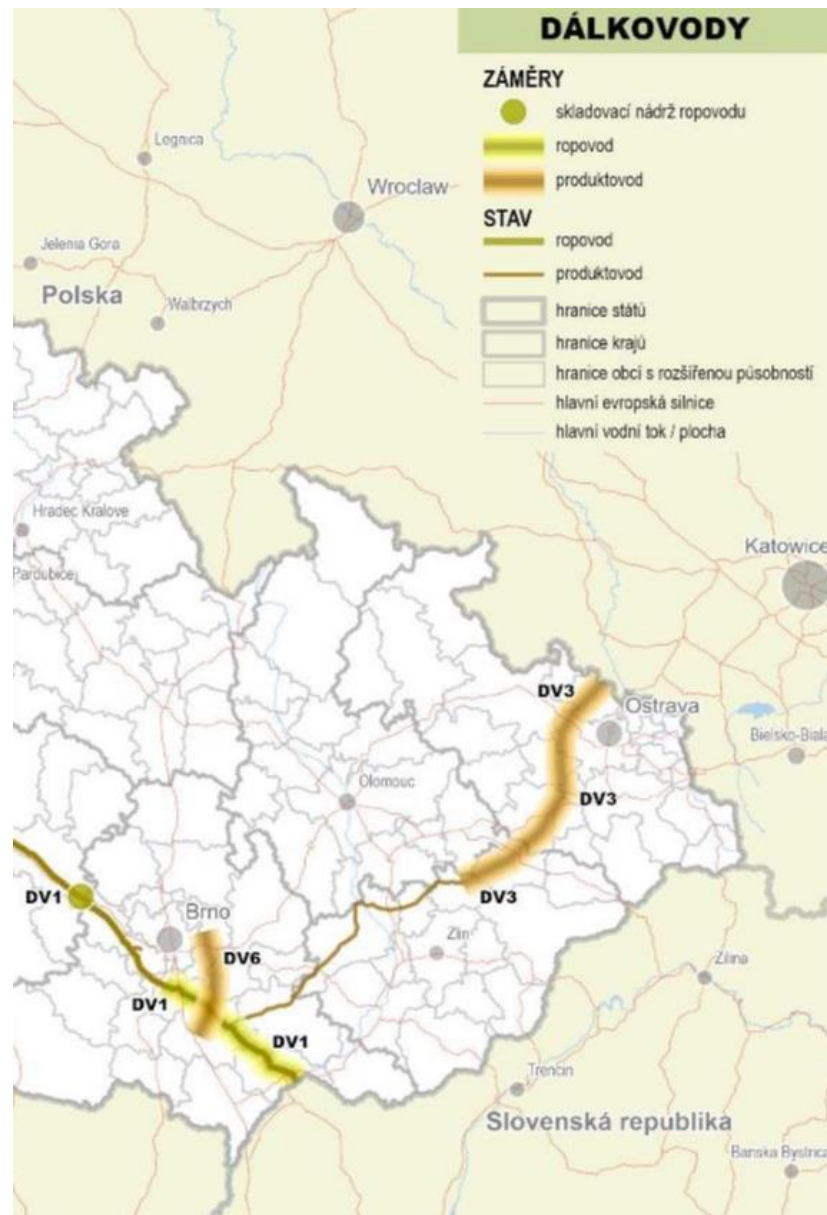


ZMĚNA Č. 8 PÚR ČR





ZMĚNA Č. 8 PÚR ČR





ZMĚNA Č. 8 PÚR ČR

- **vodní hospodářství**
 - (167a) **VoD1** – úprava vymezení: Vodní nádrž Nové Heřminovy včetně dalších nezbytných opatření ke snížení povodňových rizik v povodí řeky Opavy a **vodní nádrž Stěbořice na toku Velká**.

Důvody vymezení: Ochrana území pro vodní nádrž Nové Heřminovy a pro umístění staveb, technických a přírodě blízkých opatření ke snížení povodňových rizik na horní Opavě s přeshraničním významem. **Ochrana území pro vodní nádrž Stěbořice ke snížení povodňových rizik v povodí řeky Opavy.**





ZMĚNA Č. 8 PÚR ČR

- **ukládání a skladování radioaktivních odpadů a vyhořelého jaderného paliva**
 - (169) **Sk1** – úprava vymezení: Hlubinné úložiště vysoce radioaktivních odpadů a vyhořelého jaderného paliva. Z potenciálně vhodných území s vhodnými vlastnostmi horninového masivu a s vhodnou infrastrukturou pro vybudování úložiště bude proveden **výběr dvou nejvhodnějších** (~~kandidátních~~ **lokalita finální a záložní**) lokalit pro realizaci hlubinného úložiště.

Nový úkol pro ministerstva a jiné ústřední správní úřady: **Připravit podklady pro zajištění územní ochrany pro potenciálně vhodná území.** Zodpovídá: MPO ve spolupráci se Správou úložišť radioaktivních odpadů. Termín: **nejpozději rok 2025**
 - **Nové úkoly pro územní plánování:**
 - b) Na základě **předaných podkladů MPO vymezit územní rezervu pro potenciálně vhodná území.** ~~splnění úkolu pro ministerstva a jiné ústřední správní úřady zajistit územní ochranu vybraných lokalit.~~
 - c) Na základě výběru finální a záložní lokality MPO zajistit **vymezení plochy pro záměr hlubinného úložiště.**



ZMĚNA Č. 8 PÚR ČR

- **nový čl. (211)**

Vymezit plochy pro **strategické investiční stavby** (dle přílohy č. 3 zákona č. 416/2009 Sb.) v těchto lokalitách (MSK): **Lazy, Bruntál, Nad Barborou, Dolní Lutyně, Staříč II a Mošnov.**

- **nový čl. (184c) + nový čl. (214)**

Prověřit možnosti a účelnost **umístění přečerpávacích vodních elektráren v lokalitě Slezská Harta**, včetně dalších nezbytných souvisejících ploch a koridorů pro zajištění energetické bezpečnosti.

Vymezit plochy a koridory pro **přečerpávací vodní elektrárny**, včetně ploch a koridorů pro umístění související veřejné infrastruktury pro zajištění energetické bezpečnosti [po splnění úkolu čl. (184c)].



ÚZEMNÍ ROZVOJOVÝ PLÁN

- **první ÚRP** účinný od 29.10.2024
 - » § 319 SZ – **první ÚPR** obsahuje pouze **NR ÚSES vymezený v ZÚR** a **záměry DTI vymezené v ZÚR a obsažené v PÚR**, které dosud nebyly dokončeny « marně uplynula lhůta pro přezkum podle SŘ a soudního řádu správního
 - » pro první ÚRP se § 73 odst. 2 a 3 SZ nepoužije do doby vydání změny, která jej uvede do souladu s požadavky podle tohoto zákona » **není závazný pro rozhodování v území**
- **připravované Změny č. 1a, 1b a 2**
 - Změna č. 1a ÚRP – společné jednání a VP 6.10.2025, cíl » doběhnout ZÚR
 - Změna č. 1b ÚRP – cíl » předběhnout ZÚR + převzít záměry z PÚR (včetně Změny č. 8)
 - **Změna č. 2 ÚRP** » **vymezení akceleračních oblastí**, předpoklad vydání 06/2026



ZMĚNA Č. 1A ÚRP

- vypuštění koridoru **DS12** – úsek dálnice **D48** Běloutín – FM – ČT – hranice ČR/PL
- vypuštění části koridoru **DS16** – úsek **I/68** Hnojník – Třinec
- prodloužení koridoru **DD5** pro **vysokorychlostní železnici** v úseku Ostrava – Bohumín – Dolní Lutyně
- plocha **TE04a** na území **MSK** – pro rozšíření elektrárny **Dětmarovice** » **TE9**
- **NRBK104** Jezernice (66) – Hukvaldy (97) **rozšířen** na území obce **Hodslavice**, vypuštěny **Hukvaldy**
- **NRBK147** Praděd (88) – Slunečná (65) **rozšířen** na území obce **Roudno**
- **NRBK155** Černý les (91) – hranice ČR/PL vypuštěny **Šilheřovice**
- **NRBK158** NRBK157 – NRBK169 **rozšířen** na území obce **Pražmo**
- **NRBK169** Makyta (102) – ČR/SR **rozšířen** na území obce **Hrčava**
- **NRBK180** Ptačí hora – Údolí Opavy (2007) – NRBK157 **rozšířen** na území obcí **Milotice nad Opavou, Čaková** a **Neplachovice**
- nová plocha **RDL4** pro rozšíření vzletové a přistávací dráhy **letiště Ostrava-Mošnov** na území obce **Petřvald**

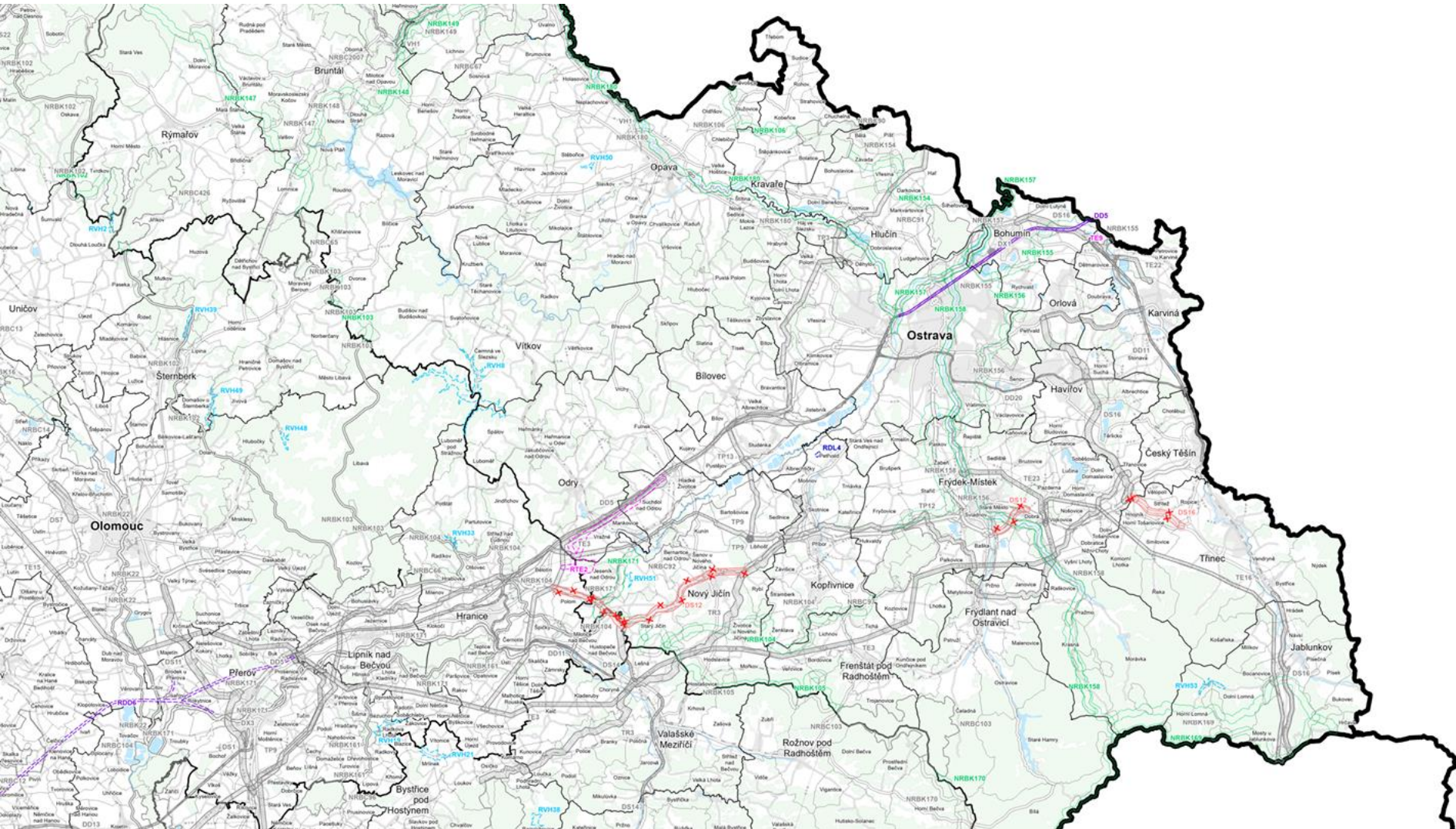


ZMĚNA Č. 1A ÚRP

- územní rezerva **RTE2** pro **elektrárnu Blahutovice** včetně vyvedení el. výkonu a potřebné vodní nádrže na území obcí Jeseník n. Odrou, Vražné, Mankovice, Suchdol n. Odrou a Hladké Životice
- územní rezerva **RVH2** pro lokalitu pro **akumulaci povrchových vod Dlouhá Loučka** na území obcí Tvrdkov a Horní Město
- územní rezerva **RVH8** pro lokalitu pro **akumulaci povrchových vod Spálov** na území obcí Budišov n. Budišovkou, Svatoňovice, Čermná ve Slezsku, Vítkov, Spálov a Odry
- územní rezerva **RVH50** pro lokalitu pro **akumulaci povrchových vod VN Stěbořice** na území obce Stěbořice
- územní rezerva **RVH51** pro lokalitu pro **akumulaci povrchových vod VN Rybník** na území obce Jeseník n. Odrou
- územní rezerva **RVH52** pro lokalitu pro **akumulaci povrchových vod Spálené** na území obcí Heřmanovice a Holčovice
- územní rezerva **RVH53** pro lokalitu pro **akumulaci povrchových vod Horní Lomná** na území obcí Horní Lomná a Dolní Lomná



ZMĚNA Č. 1A ÚRP





DĚKUJI ZA POZORNOST

Ing. arch. Hana Krupníková
odbor krajský stavební úřad