



Financováno
Evropskou unií



Moravskoslezský
kraj

PŘÍKLADY DOBRÉ PRAXE

Komunitní práce v Moravskoslezském kraji

Projekt „Podpora komunitní práce v MSK III“, reg. číslo CZ.03.02.02/00/22_006/0001059, je spolufinancován z prostředků ESF v rámci Operačního programu Zaměstnanost plus a státního rozpočtu.

Obsah

Úvod.....	2
1. Stručný úvod komunitních aktivit.....	3
2. Příležitosti a rizika uschopňujícího přístupu.....	6
3. Fáze realizace.....	8
4. Aktivity v kontextu podpory komunitních pracovníků.....	12
5. Porovnání lokalit.....	21
5.1 Komunitní aktivizace romských seniorů v Karviné.....	22
5.2 Komunitní aktivizace držitelů dočasné ochrany v Ostravě.....	27
5.3 Komunitní aktivizace – společné aktivity marginalizovaných skupin.....	32
6. REFLEXE SPOLUPRÁCE A DOPORUČENÍ PRO KOMUNITNÍHO PRACOVNÍKA....	34
Závěr.....	37
Zdroje.....	38

Úvod

Příklady dobré praxe prezentované v tomto materiálu vycházejí ze zkušeností získaných při realizaci projektu „Podpora komunitní práce v MSK III“, reg. č. CZ.03.02.02/00/22_006/0001059. Projekt byl spolufinancován z prostředků Evropského sociálního fondu v rámci Operačního programu Zaměstnanost plus a ze státního rozpočtu. Základním východiskem projektu byla snaha zavádět principy komunitní práce, participace a zmocňování do lokalit, které dosud neměly kontinuální zkušenost s obdobnými aktivitami, případně je uplatnit vůči specifickým cílovým skupinám, jež byly v minulosti opomíjeny – ať už z důvodu absence komunikační strategie (např. romští senioři), nebo proto, že se tyto skupiny v regionu dříve prakticky nevyskytovaly (např. uprchlíci z Ukrajiny) v Moravskoslezském kraji. Cílem projektu bylo přiblížit a rozvíjet komunitní práci především v lokalitách z hlediska komunitní aktivizace dlouhodobě zanedbávaných, v územích s vyšším zastoupením osob ohrožených sociálním vyloučením či v oblastech vykazujících znaky prostorové segregace. Na rozdíl od předchozí fáze projektových aktivit, které se soustředily zejména na metodickou podporu komunitní práce a rozvoj komunitních center obcí, se tento projekt zaměřil na přímou podporu osob v terénu prostřednictvím komunitních pracovníků. Za pozornost stojí také skutečnost, že v určitém období realizace projektu byl celý tým terénních expertů komunitní práce tvořen Romy a Romkami. V této souvislosti patří poděkování všem expertům komunitní práce, kteří se na realizaci projektu podíleli, konkrétně paní Evě Kropiwnické, Natálii Sivákové, Marcele Ignácové a pánům Josefu Goroľovi a Pavlu Mocovi.



1. Stručný úvod komunitních aktivit

V českém prostředí je komunitní práce považována za jednu z metod sociální práce. Uspokojování potřeb komunity probíhá skrze zapojování, aktivizaci a posilování kompetencí jednotlivých jejích členů, díky čemuž se komunita stává schopnou řešit své potřeby vlastními prostředky. Řešená témata mají kolektivní charakter, dotýkají se více osob a mají veřejný rozměr – jsou tedy sdílena a komunikována jak uvnitř komunity, tak směrem k vnějšímu prostředí.

Na cíle komunitní práce lze nahlížet z několika vzájemně provázaných úrovní (Schuringa, 2007):

- Výsledkem komunitní práce je především změna na úrovni místní komunity, tedy v prostředí, kde lidé každodenně žijí a fungují.
- Potřeby a témata komunity jsou řešeny s ohledem na místní kontext a dostupné zdroje v dané lokalitě.
- Při naplňování těchto potřeb je kladen důraz na maximální využití vnitřního potenciálu komunity a zdrojů jejího bezprostředního okolí.
- Komunitní práce se snaží do společného procesu zapojit co nejširší spektrum aktérů, včetně místních obyvatel, organizací, institucí veřejné správy, neformálních skupin a dalších relevantních subjektů.



Financováno
Evropskou unií



Moravskoslezský
kraj

- Zároveň rozšiřuje možnosti, jak mohou lidé komunitně ovlivňovat dění, které se jich týká, a propojuje různé metody sociální práce v rámci jednoho komplexního přístupu.

Komunitní práce je chápána jako systematický a dlouhodobý proces aktivizace členů komunity. Jejím smyslem není pouze řešení jednotlivých problémů ani zlepšování prostředí prostřednictvím svépomocných aktivit, ale především rozvoj schopnosti komunity samostatně identifikovat své potřeby a podílet se na jejich řešení. Komunitní práce rovněž neslouží k pouhé prezentaci aktivity obyvatel ani k přenášení odpovědnosti za změnu výhradně na osoby žijící v sociálně vyloučených lokalitách.

Z metodického hlediska lze komunitní práci vnímat jako nástroj ke zlepšování životních podmínek členů komunity, ale současně jako proces posilování jejich kompetencí, zvyšování míry participace a podpory zmocňování. Zmocněná komunita představuje nejen cílový stav komunitní práce, ale zároveň klíčový zdroj, prostředek a strategii pro řešení vlastních problémů a rozvoj komunity jako celku (Gojová et al., 2019).

Metoda komunitní práce vytváří prostor pro systematickou práci se sociálním potenciálem konkrétní komunity a zároveň umožňuje zohledňovat individuální perspektivy a potřeby, které ovlivňují život jejích obyvatel. Příklady uvedené v tomto materiálu představují dílčí prvky komunitních aktivit realizovaných v určitém čase a místě a současně poukazují na nezbytnost odborné, promyšlené a strukturované role komunitního pracovníka. Ten cíleně rozlišuje mezi přístupem poskytujícím a přístupem uschopňujícím.



Financováno
Evropskou unií



Moravskoslezský
kraj

Realizované aktivity byly po celou dobu vedeny snahou upřednostňovat uschopňující přístup, zejména s cílem zachovat a rozvíjet schopnost zapojených obyvatel k sebeorganizaci a k pokračování aktivit nezávisle na externích zdrojích, a to včetně přímé podpory ze strany komunitního pracovníka. Tento přístup umožňuje řešit lokální problémy v oblasti služeb, zdravotní péče, mezietnických vztahů, vzdělávání, sousedského soužití či ochrany životního prostředí „zdola“, tedy z perspektivy samotné komunity sociálně vyloučených osob. Použité aktivity, založené na uschopňujícím přístupu, zároveň přispívaly k odmítnutí vnímání člověka jako pasivního objektu či klienta intervence.



2. Příležitosti a rizika uschopňujícího přístupu

Přestože byla role komunitního pracovníka v rámci projektu formálně vymezena jako role experta na komunitní práci, cílem nebylo tuto pozici vykonávat autoritativně ani ji takto navenek prezentovat. Nešlo o poskytování nevyžádané pomoci ani o rozhodování o zapojených obyvatelích pod záminkou jednání v jejich prospěch, přestože komunitní pracovníci občas přinášeli na společná setkání návrhy možných témat k diskusi. Uschopňující přístup vytváří prostor pro to, aby lidé mohli otevřeně formulovat své názory, samostatně rozhodovat a aktivně se podílet na řešení vlastních problémů.

Přínosem uschopňujícího přístupu není rychlé vyřešení jednotlivých situací, ale především skutečnost, že lidé dokážou své problémy sami identifikovat a postupně přijímají odpovědnost za jejich řešení. Role pracovníka se v tomto pojetí neodvíjí od kontrolní nebo autoritativní pozice, ale od funkce podpory, která je komunitě dostupná podle jejích potřeb. Zapojení obyvatelé jsou vnímáni jako svébytní a rovnocenní partneři spolupráce. Tento přístup posiluje důvěru v navrhovaná řešení a vytváří předpoklady pro kvalitnější a udržitelnější spolupráci mezi komunitou a pracovníky.

Podstatou a zároveň významnou příležitostí uschopňujícího přístupu je možnost zapojení členů komunity do procesu řešení již od jeho počátku, a to s možností průběžně přispívat vlastními nápady a postoji. Lidé jsou následně více motivováni udržovat a rozvíjet výsledky, na jejichž vzniku se sami podíleli (Schuringa, 2007). Současně je však tento přístup spojen i s určitými riziky. Pro řadu lidí může být nezvyklý

a může se setkat s odmítáním, zejména v prostředí, kde převažuje tradiční očekávání direktivního vedení a předem daných úkolů.

Uschopňující přístup klade vysoké nároky na míru zapojení jak ze strany pracovníka, tak členů komunity, a je rovněž časově náročnější. Jeho dopady se zpravidla projeví až v delším časovém horizontu ve srovnání s poskytujícím přístupem. Zároveň je nutné reflektovat, že poskytující přístup je zakotven v systému sociálních služeb a jeho využití je vymezeno zákonem. Limity tohoto legislativního rámce zároveň představují hranice možných postupů a intervenčních strategií.



3. Fáze realizace

Fáze komunitní práce vymezují časový i procesní rámec realizace této metody, tedy postup práce se sociálně vyloučenou komunitou. Základem je systematický postup od seznamování se s komunitou, jejími potřebami, problémy a zájmy, přes plánování intervence a realizaci podpůrných aktivit až po vyhodnocení uskutečněných kroků. Proces komunitního rozvoje se obvykle skládá ze čtyř základních fází, jejichž cílem je jednak reagovat na konkrétní potřeby komunity, jednak mobilizovat její vnitřní potenciál. Při řešení komunitních potřeb je nezbytné zohledňovat, jak realizované aktivity přispívají k rozvoji vnitřní strategie komunity, tedy co se její členové v průběhu procesu učí a jakým způsobem se do jednotlivých kroků zapojují (Schuringa, 2007).

Komunitní pracovník v počáteční fázi aktivně oslovuje obyvatele komunity s cílem podpořit vznik místní iniciativy. Klíčovou součástí jeho role je budování důvěry, mapování komunity a pochopení jejího širšího sociálního kontextu ve vztahu k potřebám jejích členů. Součástí tohoto procesu jsou první společná setkání a shromáždění obyvatel celé komunity. V této fázi je běžná zvýšená opatrnost a nedůvěra ze strany místních obyvatel. Proto je důležité dosáhnout co nejdříve konkrétního a viditelného výsledku, byť drobného ve srovnání s nahromaděnými problémy dané lokality.

Cílem je postupně proměnit negativní, kritický či skeptický postoj v přístup aktivní a spolupracující. K tomu dochází zejména tehdy, pokud lidé zaznamenají reálnou změnu vyplývající ze spolupráce s komunitním pracovníkem, zažijí pocit úspěchu a začnou si



Financováno
Evropskou unií



Moravskoslezský
kraj

uvědomovat vlastní schopnosti, protože se na změně sami podíleli (Schuringa, 2007). V počáteční fázi se obvykle zapojuje jen omezený počet osob ochotných investovat svůj čas, energii a prostředky do rozvoje komunity. V individualisticky orientované společnosti je přirozené, že se lidé prioritně soustředí na vlastní potřeby a potřeby své rodiny a méně reflektují zájmy komunity jako celku.

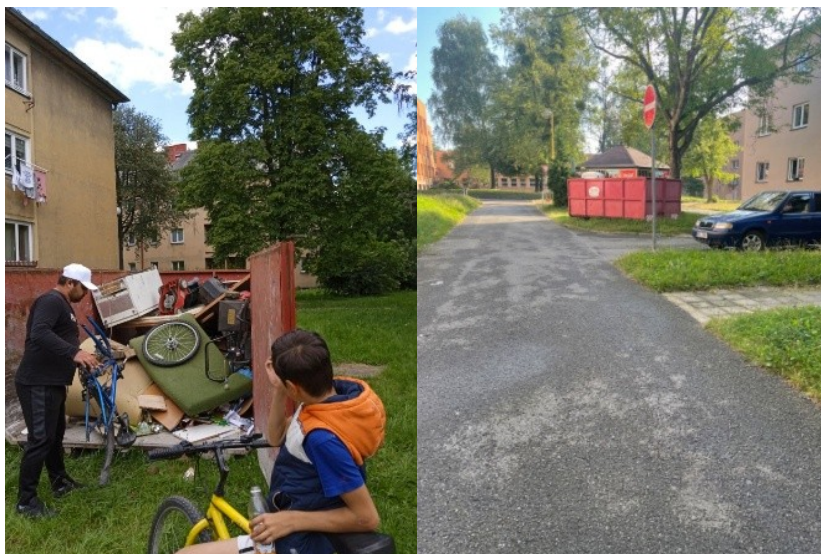
Členové sociálně vyloučených komunit navíc často vlivem tzv. kultury chudoby disponují omezenou vírou v pozitivní budoucnost a jsou orientováni především na bezprostřední potřeby. Typickým rysem této fáze komunitní práce je zaměření na konkrétní a hmatatelné změny v oblasti infrastruktury, jako jsou drobné opravy či úpravy veřejného prostoru. Příkladem takového dílčího úspěchu jsou komunitní úklidy realizované v Havířově a Karviné v období května až července 2024.



Financováno
Evropskou unií



Moravskoslezský
kraj



Komunitní pracovník se při shromažďování identifikovaných témat a potřeb zaměřuje především na ty, které jsou schopny přinést rychlý a jasně viditelný efekt a zároveň jsou relativně snadno realizovatelné. Může se jednat například o opravy vstupních prostor a společných částí domů, úpravy dětských hřišť nebo hledání způsobů, jak dlouhodobě zajišťovat pořádek a čistotu v prostředí, kde členové komunity žijí. Zásadní podmínkou je, aby tato témata vycházela přímo z potřeb samotné komunity, nikoli z předpokladů komunitních pracovníků či očekávání okolních obyvatel nebo sousedů.



Pro tento typ aktivit je typické, že:

- umožňují zapojení obyvatel do fyzické a manuální práce,
- probíhají otevřeně a jsou viditelné pro celou komunitu i okolí,
- vytvářejí prostor pro sdílení informací a diskusi o probíhajících změnách,
- přinášejí konkrétní a hmatatelné výsledky,
- často podporují spolupráci s místními institucemi a aktéry.

Tyto aktivity, v našem případě zejména komunitní úklidy realizované v úvodní fázi projektu, reagovaly na jasně formulovanou potřebu obyvatel, kteří vyjadřovali nespokojenost s fyzickým stavem lokality a společných prostor domů, zejména sklepních částí. Počáteční fáze realizace významně přispěla k posílení důvěry obyvatel v organizační a komunikační schopnosti komunitních pracovníků.

Neočekávaným, avšak velmi přínosným efektem těchto aktivit bylo mimořádně pozitivní přijetí ze strany místních autorit, které se v dlouhodobém horizontu ukázalo jako klíčový předpoklad pro navazující spolupráci a rozvoj dalších aktivit. Již v této rané fázi se podařilo vytvořit bezpečný prostor pro formulování požadavků komunity a současně otevřít téma sebehodnoty komunity a uvědomění si vlastních schopností. Úspěšný vstup do komunitní práce a získání respektu také ve vztahu k institucím následně umožnily řešit další oblasti, včetně otázek individuální bezpečnosti obyvatel daných lokalit.



4. Aktivity v kontextu podpory komunitních pracovníků

Realizace projektu se soustředila na několik vybraných lokalit a na jasně vymezené specifické cílové skupiny, které byly představeny již v úvodní části tohoto textu a jejichž podrobnější charakteristika je rozpracována v následujících kapitolách. Z hlediska místního a časového vymezení probíhaly projektové aktivity v Karviné, Havířově, Orlové a Ostravě, přičemž lokality Karviná a Havířov byly do realizace zapojeny po celou dobu trvání projektu.

Role komunitního pracovníka, chápaná v tradičním pojetí, procházela v průběhu realizace postupnou proměnou. Za klíčový a z hlediska realizace mimořádně přínosný prvek se ukázaly workshopy organizované nositelem projektu na půdě Krajského úřadu Moravskoslezského kraje. Tyto workshopy vytvářely prostor pro setkávání komunitních pracovníků zapojených do projektu s pracovníky dalších organizací působících v oblasti komunitní práce v rámci kraje.

Vedle vzdělávací funkce se workshopy staly významnou platformou pro sdílení zkušeností z praxe, společné řešení kazuistik a především pro otevřenou diskusi pracovníků aktivně působících v jednotlivých lokalitách. Mezi tematicky nejnáročnější, ale zároveň nejvíce podnětné patřily diskuse zaměřené na otázky etnicity a forem podpory v komunitách. Jednotlivé realizované aktivity byly postupně prezentovány nejen na půdě Krajského úřadu, ale také na dalších odborných setkáních.

V průběhu času docházelo k prohlubování spolupráce a k intenzivnějšímu vzájemnému propojování pracovníků z různých organizací, přičemž pravidelná setkávání se stala přirozenou a nedílnou součástí jejich profesní praxe.



Stejně jako při práci s obyvateli jednotlivých lokalit byl i v rámci těchto setkání kladen důraz na otevřenou a partnerskou komunikaci, zapojení všech relevantních aktérů v místech realizace a na vědomé upuštění od autoritativního či paternalistického přístupu. Následná reflexe spolupráce, uskutečněná prostřednictvím strukturovaných rozhovorů, poukázala na potřebu další realizace obdobně koncipovaných aktivit. Ukázalo se, že vzájemné sdílení zkušeností na úrovni komunitních pracovníků má významný potenciál přispívat k řešení pracovních dilemat, předcházet profesnímu vyhoření a současně umožňuje předávání prakticky využitelných podnětů jak pro samotné pracovníky, tak pro aktivní členy komunit.



Financováno
Evropskou unií



Moravskoslezský
kraj





Vedle aktivit

iniciovaných samotnými obyvateli, při jejichž realizaci byla poskytována podpora ze strany komunitních pracovníků, je vhodné zmínit i činnosti, které přesáhly původně plánovaný rámec projektu. Na základě výrazné poptávky ze strany zapojených obyvatel byla do realizace zahrnuta také organizace volnočasových aktivit pro děti a mládež. Tyto požadavky byly vyhodnoceny jako legitimní a v souladu s cíli komunitní práce, zejména s ohledem na rozvoj kompetencí obyvatel k samostatné organizaci i tohoto typu aktivit.

Mezi původně neplánované, avšak následně realizované aktivity patřily například návštěvy dopravního hřiště, organizace fotbalového turnaje či pořádání tradičních mikulášských besídek. Tyto činnosti přispěly k posílení soudržnosti komunity, rozvoji participačních dovedností obyvatel a k rozšíření spektra komunitních aktivit reagujících na aktuální potřeby místních obyvatel.



Financováno
Evropskou unií



Moravskoslezský
kraj



Také při přípravě a realizaci těchto aktivit byl kladen důraz na aktivní zapojení rodičů a dalších angažovaných obyvatel, nejčastěji prarodičů. Hlavním záměrem bylo předávání praktických dovedností, posilování kapacit zapojených osob a jejich postupná emancipace. Skutečnost, že účastníci neměli předchozí zkušenost s obdobnou mírou zapojení, se ukázala jako přínosná, neboť napomohla zmírnění původně nerealistických očekávání, která se objevovala v počáteční fázi spolupráce. S narůstajícími zkušenostmi a rostoucí sebedůvěrou se aktivní obyvatelé postupně odhodlávali k realizaci obsahově i organizačně náročnějších aktivit.



Financováno
Evropskou unií



Moravskoslezský
kraj



Organizačně nejnáročnější jednorázovou aktivitou, která propojila nejen více lokalit, ale také různé generační skupiny účastníků, byla realizace návštěvy Muzea romské kultury v Brně. Významný vzdělávací rozměr této akce byl dále posílen již v přípravné fázi, kdy se mládežnická skupina aktivně zapojila například přípravou vlastního vystoupení určeného k této příležitosti. Zároveň je však třeba reflektovat, že pro část zapojených osob představovala tato aktivita hranici osobního komfortu, za kterou již nebyli ochotni

dále jít, a některé dříve navrhované aktivity obdobného charakteru proto nebyly realizovány.

Uvedená aktivita rovněž přispěla k redefinování míry zapojení komunitních pracovníků, které musely převzít výraznější koordinační roli. Organizace více účastnických skupin, koordinace několika spojů různých forem hromadné dopravy a současná nepřítel počasí představovaly značnou logistickou i organizační výzvu.



Převážná část aktivit realizovaných obyvateli byla zaměřena na společné vyhledávání témat, jejich pojmenování, stanovení priorit a následně na hledání řešení v případech, kdy bylo možné a potřebné tato řešení uskutečnit. Řada komunitních setkání měla charakter společně stráveného času, otevřených rozhovorů, vzájemného poznávání a hledání společných průsečíků mezi členy komunity. V průběhu realizace projektu se postupně etablovalo několik stabilních míst určených ke společnému setkávání. Nejčastěji se schůzky aktivních obyvatel konaly v prostorách ubytovny Kaktus v Karviné, které si zapojení obyvatelé zajistili za asistence komunitní pracovníce a které jim vlastníci poskytli bez nároku na úhradu nájemného.

Vliv ročního období na četnost a návštěvnost veřejných setkání byl výrazný zejména v lokalitách, které nedisponovaly stálým zázemím pro komunitní aktivity (např. Orlová). Časově i tematicky omezený zájem některých komunitních skupin se projevil rovněž při vymezování role komunitního pracovníka a v některých případech vedl k ukončení určitých aktivit (např. Ostrava).

Z hlediska tematického zaměření setkání byly v souladu s předpoklady a dosavadními zkušenostmi nejčastěji řešeny otázky bezpečnosti v lokalitách a jejich fyzického vzhledu. Tradičním tématem se opakovaně stávaly problémy spojené s užíváním veřejného prostoru, například otázky umístování laviček před domy. Významnou oblastí zájmu však bylo také plánování a realizace volnočasových aktivit a obecně trávení volného času dětí a mládeže, stejně jako možnosti kulturního vyžití obyvatel sociálně vyloučených lokalit, zejména v Havířově a Karviné. V oblasti bezpečnosti dětí

se jako podnětné a úspěšně řešené téma ukázala například problematika zajištění bezpečnosti silničního provozu s ohledem na zvýšený pohyb dětí v lokalitě Šumbark.



Tento příklad rovněž poukazuje na možnosti transformace původně navrženého záměru. Výsledkem setkání s obyvateli byla iniciativa směřující k instalaci zpomalovacích pruhů, avšak ze strany příslušného kompetentního orgánu došlo následně k realizaci instalace zařízení pro měření rychlosti. Ke zklidnění dopravy tedy skutečně došlo, a to přesto, že bylo dosaženo jiným způsobem, než bylo původně zamýšleno. Současně se překvapivě vymežila tematická oblast zájmu obyvatel, zaměřená na bezprostřední okolí jejich bydliště, místní historii a rovněž na lidskoprávní otázky, mezi něž patřila například problematika protiprávních sterilizací romských žen v minulosti.



Financováno
Evropskou unií



Moravskoslezský
kraj



Jednotlivé aktivity obyvatel byly na společných setkáních s komunitními pracovníky pravidelně podrobovány společné reflexi. Zaznamenán byl zejména posun ve vnímání role komunitního pracovníka, stejně jako ve vnímání vlastních schopností zapojených obyvatel. Prostřednictvím pravidelné realizace společných aktivit došlo k posílení vnímané role aktivních obyvatel ve vztahu k jejich okolí a zároveň ke zvýšení pocitu sounáležitosti s místem bydliště. Nejvýraznější změny byly identifikovány u skupiny zapojených obyvatel v Karviné, kde intenzita vzájemných setkávání a realizovaných aktivit významně překročila původně plánovaný rozsah.

5. Porovnání lokalit

Tato část se zaměřuje na základní poznatky vyplývající z realizace projektových aktivit v lokalitách s předchozí zkušeností s aplikací metody komunitní práce a v lokalitách, kde taková zkušenost dosud chyběla. Původně zamýšlený koncept komparace se v průběhu realizace projektu posunul směrem k porovnání cílových skupin intervence v jednotlivých lokalitách, spíše než k samotné deskriptivní analýze těchto míst. Z hlediska striktního vymezení realizovaných lokalit (Ostrava, Orlová, Havířov a Karviná) lze jako místo bez předchozí zkušenosti s přímým působením komunitního pracovníka jednoznačně označit pouze Karvinou⁶. V ostatních lokalitách působí alespoň organizace realizující aktivity komunitního charakteru, přičemž v některých z nich, například v Havířově-Šumbarku, je komunitní práce dlouhodobě systematicky vykonávána organizacemi zde aktivně působícími.

Na základě získaných zkušeností lze konstatovat, že lokalita bez přímé či nedávné zkušenosti s působením komunitního pracovníka vyžaduje k aktivizaci obyvatel delší časový horizont. Zejména v počáteční fázi dochází k prosazování převážně individuálních témat, s čímž je spojena výraznější počáteční fluktuace zapojených účastníků.

Zapojení nově identifikovaných cílových skupin, zmíněných v úvodu, lze ilustrovat na příkladu dvou výrazných skupin, konkrétně romských seniorů v Karviné a osob s udělenou dočasnou ochranou z Ukrajiny v Ostravě.

5.1 Komunitní aktivizace romských seniorů v Karviné

Karviná představuje specifický příklad transformace postindustriálního prostoru, který je dlouhodobě zatížen jak ekologickými, tak sociálními strukturálními nevýhodami. Místní populace se tradičně vyznačuje vysokou mírou heterogenity – žije zde početná skupina obyvatel pocházejících ze Slovenska a Polska, výrazně zastoupeny jsou rovněž vietnamská a romská menšina. Současnou demografickou strukturu navíc zásadním způsobem ovlivnila migrace obyvatel z Ukrajiny. V důsledku vysoké koncentrace průmyslových aktivit patří kvalita ovzduší v této oblasti dlouhodobě k nejhorším v České republice, přičemž region se zároveň stále vyrovnává s dopady historicky rozsáhlé těžby černého uhlí.

Karviná se dlouhodobě potýká s nejvyšší mírou nezaměstnanosti nejen v rámci Moravskoslezského kraje, ale i v celorepublikovém srovnání. K lednu 2026 dosahovala nezaměstnanost v okrese Karviná hodnot mezi 9,6 % a 9,9 %, což výrazně převyšuje celostátní průměr pohybující se okolo 4,8 %. Na jedno volné pracovní místo zde připadá více než 21 uchazečů, což představuje nejméně příznivý poměr v České republice. Významným problémem je strukturální nesoulad mezi kvalifikací bývalých horníků a požadavky nových investorů, kteří poptávají pracovní sílu zejména v oblasti služeb, informačních technologií a moderních výrobních odvětví. Ukončení těžby černého uhlí vedlo nejen k úbytku přímých pracovních míst, ale rovněž k rozpadu navazujících dodavatelských řetězců, čímž se výrazně zvýšil tlak na sociální systém města. V důsledku vysoké míry zadluženosti části obyvatelstva dochází rovněž k zapojování osob do různých forem neoficiálního zaměstnávání.

Město se současně vyznačuje vysokou migrační dynamikou. Do Karviné se stěhují obyvatelé z celé České republiky i ze Slovenska a po ruské invazi na Ukrajinu zde našlo nové bydliště také značné množství ukrajinských rodin. Migrace je úzce spojena zejména s krizí bydlení, ale rovněž s narušením sousedského soužití. Napjaté vztahy jsou zaznamenávány především mezi romskou a ukrajinskou menšinou, přičemž opakovaně dochází k sousedským konfliktům. Dalším výrazným negativním jevem je užívání návykových látek, kdy značná část mladých lidí s drogami experimentuje již v období adolescence; zvláště rozšířené je užívání pervitinu.

Zásadním problémem je rovněž omezená dostupnost zdravotní péče. Významná část obyvatel nemá registrujícího praktického lékaře a obdobně nepříznivá situace panuje v oblasti zubní péče. Nepříznivé sociálně-demografické ukazatele dále dokládá nadprůměrný index stáří, kdy na 100 dětí připadá přibližně 155 seniorů, a dlouhodobě setrvalý úbytek obyvatel. Z přibližně osmdesáti tisíc obyvatel v 70. letech 20. století klesl počet obyvatel města v roce 2026 na zhruba 46 000. Tento trend se dosud nepodařilo zastavit; odchod mladých lidí za vzděláním není kompenzován jejich následným návratem. Karviná se proto opakovaně umísťuje na posledních příčkách žebříčků hodnotících subjektivní spokojenost s kvalitou života.

Souhrn uvedených faktorů výrazně ovlivňuje každodenní život obyvatel města. Následující příklady však ukazují, že za přítomnosti kvalifikovaných komunitních pracovníků a při adekvátní podpoře okolního prostředí a veřejných institucí je možné prokazatelně zvyšovat kvalitu života obyvatel lokalit se zvýšenou koncentrací sociálního vyloučení a sociálně patologických jevů.



Financováno
Evropskou unií



Moravskoslezský
kraj



Místem nejintenzivnějšího působení komunitní pracovnice se stala zejména lokalita Karviná 6, konkrétně okolí ubytoven Předvoj a Kaktus, ulice Fučíkova a její bezprostřední okolí. Díky detailní znalosti místního prostředí byly postupně oslovovány zdejší obyvatelky a obyvatelé, identifikována první společná témata, zejména otázky bezpečnosti a vzhledu lokality, a zahájena práce na formulaci možných společných cílů. V průběhu realizace se postupně vyprofilovala stabilní skupina aktivních obyvatel, v níž převažovali senioři. Tato skupina byla schopna se pravidelně setkávat, průběžně zpřesňovat původně stanovené cíle a aktivně se podílet na organizaci i realizaci neformálních komunitních setkání.

Zajímavým aspektem komunitní aktivizace byl její postupný posun směrem k mladší generaci, motivovaný snahou zapojených obyvatel iniciovat aktivity určené mladým lidem, které by přispěly k jejich vztahu k místu a porozumění místnímu kontextu. Překvapivě silně se rovněž projevil zájem o historii, zejména o dějiny romské komunity. Vzhledem k charakteru lokality tvořili aktivní účastníci téměř výhradně Romové a Romky. Zároveň byl artikulován zájem o poznávání širšího okolí a místních památek, které dosud zůstávaly mimo každodenní zkušenost obyvatel.

Na základě několika společných setkání se podařilo zorganizovat a uskutečnit návštěvu kostela sv. Petra z Alkantary, spojenou s odbornou prohlídkou. Tato aktivita byla účastníky vnímána jako natolik přínosná a inspirativní, že byla v průběhu realizace projektu opakována. V rámci navazujících aktivit byla společnými silami realizována také návštěva zámku Fryštát, čímž došlo k dalšímu rozšíření spektra společných zkušeností a k posílení vazby obyvatel k místnímu prostředí.



Společně trávený čas vytvářel prostor pro otevírání ryze individuálních témat, mezi něž patřily například otázky zadluženosti či oblasti vzdělávání vnoučat. Pro komunitní pracovníci zároveň představovalo určitou obtíž vymezit hranici mezi komunitní prací a požadavky na individuální pomoc v nepříznivé sociální situaci. Z hlediska přenositelnosti příkladů dobré praxe je proto nezbytné upozornit na nutnost důsledného ošetření těchto rizik. V daném případě se však podařilo identifikovat téma, které bylo relevantní pro významnou část zapojených obyvatel, což umožnilo jeho další společné zpracování v rámci komunitních aktivit. Přesto lze opakovaně konstatovat, že prolínání individuálních problémů do společných aktivit představuje významné riziko, které může

zásadním způsobem ovlivnit terénní práci, a realizátoři musí být na tuto skutečnost adekvátně připraveni.

Role komunitního pracovníka spočívá především v působení jako motivátora, prostředníka a průvodce, v některých případech rovněž jako facilitátora procesu. Komunitní pracovník nevystupuje jako výhradní expert na řešení nepříznivých sociálních situací jednotlivců, nýbrž naplňuje principy zplnomocňování, partnerského přístupu a využívání vnitřních zdrojů komunity, včetně zapojování romských osobností a přirozených lídrů z řad místních obyvatel. Níže je dále uveden příklad realizace aktivit, které byly výrazně ovlivněny partikulárními zájmy cílové skupiny.

5.2 Komunitní aktivizace držitelů dočasné ochrany v Ostravě

Situace ukrajinských uprchlíků v Ostravě se nacházela ve fázi postupného přechodu od počáteční krizové reakce a projevené solidarity k realitě dlouhodobého pobytu, stabilizace a procesu usazování. Společenské klima ve městě bylo výrazně ovlivněno nejistotou související s opakovanými novelizacemi zákona Lex Ukrajina, které vedly ke zpřísnění podmínek života a ubytování osob s dočasnou ochranou. Pro tisíce lidí, kteří do té doby využívali nouzové formy ubytování či pobyt v ubytovnách, nastalo období intenzivního hledání bydlení na soukromém nájemním trhu, kde začal být i v rámci specifík ostravského prostředí citelný nedostatek dostupných a cenově přijatelných bytů. Paralelně s tím se začaly zvyšovat negativní postoje vůči uprchlíkům, a to nejen ze strany většinové společnosti, ale také ze strany jiných marginalizovaných skupin obyvatel, včetně části romské populace, u níž se objevovaly pocity nerovného zacházení.

V daném období představovala Ostrava jeden z klíčových uzlových bodů pomoci ukrajinským uprchlíkům, přičemž Krajské asistenční centrum pomoci Ukrajině (KACPU) na ulici Dr. Malého, později přemístěné do areálu ve Vítkovicích, se nadále potýkalo s každodenním náporom klientů. Nejednalo se již primárně o nově příchozí osoby, ale především o uprchlíky, kteří potřebovali prodloužit platnost dočasné ochrany nebo řešit složité sociální a existenční situace. Přestože regionální trh práce nabízel relativně široké spektrum pracovních příležitostí, zejména v průmyslových zónách v Hrabové či v areálech v okolí Kunčic, realita pracovního uplatnění často neodpovídala dosažené



kvalifikaci. Ukrajinské ženy s vysokoškolským vzděláním tak neřídka nacházely uplatnění na dělnických pozicích u výrobních linek nebo v úklidových službách.

Počet uprchlíků usazených v Ostravě se v daném období pohyboval přibližně mezi 11 000 a 13 000 osobami, přičemž zhruba 40 % této populace tvořily děti a mladiství. Vzhledem k charakteru uprchlické krize bylo zřejmé, že podstatnou část této skupiny představovaly ženy, což mělo významný dopad na strukturu potřeb a typy poskytované podpory.

V rámci snahy o uplatnění metod komunitní práce byla skupina ukrajinských uprchlíků vyhodnocena jako potenciálně vhodná cílová skupina pro realizaci komunitních aktivit. Komunitní pracovník se zaměřil na mapování situace zejména na ostravských ubytovnách a současně oslovil klíčové aktéry s nabídkou možné spolupráce, konkrétně Centrum pro integraci cizinců v Ostravě (dále jen „CPIC“) a Krajské asistenční centrum pomoci Ukrajincům (KACPU). V relativně krátkém časovém horizontu se podařilo navázat kontakt se skupinou pracovníě označovanou jako „Klub žen“, která projevila zájem o aktivity realizované v rámci komunitní práce. Společná setkání byla organizována jak v prostorách CPIC, tak ve venkovním prostředí, přičemž byla zaměřena zejména na identifikaci potřeb a hledání možností realizace konkrétních aktivit tohoto seskupení.



Na těchto setkáních byly formulovány první společné cíle, zaměřené na posilování pozitivního obrazu osob s udělenou dočasnou ochranou. Komunitně orientované aktivity sledovaly dva hlavní záměry: jednak reagovaly na postupně slábnoucí pozitivní vnímání této skupiny ze strany širší veřejnosti a zdůrazňovaly její společenskou přínosnost, jednak se soustředily na podporu vnitřní soudržnosti, vzájemné podpory a procesu zplnomocňování uvnitř komunity, která byla složena z osob s různorodým sociálním i teritoriálním zázemím. Mezi úspěšně realizované aktivity patřilo například

vystoupení v Domově pro seniory Korýtko v Ostravě, během něhož byly prezentovány tradiční ukrajinské zvyky, písně a gastronomie.



Navazující činnosti však již nenaplnňovaly klíčové charakteristiky nezbytné pro úspěšnou realizaci komunitní práce. Mezi hlavní bariéry identifikované ze strany komunitního pracovníka patřily především kulturní odlišnosti, jazyková bariéra a nereálně nastavená očekávání zapojených osob. Nejmenší obtíž byla shledána v oblasti jazykové bariéry, kterou se postupně dařilo částečně eliminovat. Naproti tomu kulturní rozdíly a odlišná očekávání se ukázaly jako zásadní faktor, představující skutečnou překážku dalšího rozvoje aktivit. Zapojení obyvatelé očekávali za svou účast určitou formu protihodnoty, zejména ve formě zajištění volnočasových aktivit, přičemž odpovědnost za naplnění těchto očekávání byla směřována výhradně na komunitního pracovníka. Lze předpokládat, že forma zapojení založená na občanské angažovanosti bez přímého recipročního plnění byla pro tuto skupinu natolik nezvyklá, že ani po opakovaných společných setkáních nedošlo k překonání počáteční nedůvěry. Ani opakované vysvětlování principů a smyslu komunitní aktivizace a zplnomocňování tak nedokázalo tyto bariéry odstranit. Paradoxně lze konstatovat, že navzdory průběžnému vysvětlování a pokračujícím setkáváním se úroveň očekávání ze strany zapojených osob postupně zvyšovala. Přestože bylo identifikováno několik styčných bodů



Financováno
Evropskou unií



Moravskoslezský
kraj

umožňujících propojení s dalšími aktivitami, ani tyto snahy nevedly k dostatečné míře aktivizace skupiny, která by umožnila přenos dovedností a zajištění kontinuity činností bez přímé přítomnosti komunitního pracovníka. Otázkou dalšího vývoje zůstává, kdy a za jakých podmínek může dojít ke snížení rozdílů v přístupu a překonání prahu neporozumění; z dosavadních zkušeností se však jeví, že jazyková bariéra představuje v tomto ohledu nejméně významnou překážku.

Navzdory uvedeným limitům se však v rámci snahy o sblížení různých komunit podařilo realizovat aktivitu, jejíž charakter a rozsah byly v kontextu celé České republiky mimořádné.

5.3 Komunitní aktivizace – společné aktivity marginalizovaných skupin

V rámci pravidelných intervizí komunitních pracovníků bylo jako možné společné téma zapojených skupin navrženo zaměření na vzájemné poznávání romských účastníků a účastnic a držitelů dočasné ochrany z Ukrajiny. V průběhu diskusí v jednotlivých skupinách se ukázalo, že míra vzájemného poznání je velmi nízká a že vnímání „té druhé skupiny“ je do značné míry formováno předsudky a zkreslenými představami. Na základě těchto zjištění bylo vyhodnoceno jako vhodné pokusit se o cílené sblížení a vytvoření prostoru pro vzájemné poznání obou skupin. Vzhledem k tomu, že obě komunity spojoval zájem o smysluplné trávení volného času dětí a mládeže, navrhli komunitní pracovníci jako téma k dalšímu projednání společnou akci v ostravské zoologické zahradě. Přestože tento úvodní návrh nezešel přímo od samotných obyvatel, byl jim předložen k diskusi, detailně projednán a následně zapojenými účastníky vyhodnocen jako přínosný. Přítomna byla výrazná míra obav souvisejících s jazykovou a kulturní bariérou, zároveň však byla tato skutečnost vnímána jako výzva a příležitost k posílení vzájemných vazeb mezi jednotlivými obyvateli i zapojenými lokalitami.



Výsledkem společného úsilí se nakonec stala realizace společné návštěvy Zoologické zahrady Ostrava. Jako překvapivé se ukázalo zjištění, že pro řadu zapojených účastníků z Ukrajiny se jednalo o vůbec první přímou osobní interakci s Romem či Romkou. Stejně tak pro část romských účastníků došlo ke konkrétní proměně dosud spíše abstraktního či virtuálního obrazu „Ukrajince“ v podobu reálného člověka, který je často vystaven obdobným životním výzvám a obtížím, navíc umocněným zkušeností s válkou a životem v cizí zemi v kontextu nepříznivé sociální situace. Realizovaná aktivita byla účastníky hodnocena jako velmi obohacující a přínosná.

V dalším průběhu realizace projektu však samotní zapojení obyvatelé téma systematického poznávání jiných menšin či kulturních okruhů již znovu neotevřeli. Naopak docházelo spíše k propojování lokálně působících skupin obyvatel s aktéry aktivními v daných lokalitách, typicky s nestátními neziskovými organizacemi. Je zároveň nutné zdůraznit, že komunitní pracovníci po poskytnutí úvodního impulzu a jeho následné realizaci toto téma dále záměrně nepřinášeli a ponechali případnou iniciativu plně na samotných zapojených obyvatelích.



6. REFLEXE SPOLUPRÁCE A DOPORUČENÍ PRO KOMUNITNÍHO PRACOVNÍKA

- Při mapování lokality či komunity se neomezujte výhradně na samotnou komunitu, bezprostřední sousedství nebo organizace, které již aktivně usilují o změnu. Pozornost je vhodné věnovat také širšímu sociálnímu okolí a identifikaci dostupných zdrojů – tedy aktérů, na které se lze obrátit v případě potřeby řešení konkrétních situací, a partnerů, s nimiž je možné navázat spoluprací za účelem prosazení zájmů komunity.
- Do procesu mapování a plánování systematicky zahrnujte organizace a služby, které s komunitou již spolupracují nebo v ní realizují intervence. Tyto subjekty je vhodné průběžně informovat nejen o cílech komunitních aktivit, ale také o zvolených postupech a procesech. Současně je žádoucí shromažďovat a vyhodnocovat informace od institucí působících v okolí komunity a tyto poznatky cíleně využívat při řešení identifikovaných problémů a při plánování další komunitní práce.
- Při plánování aktivit podporujte komunitu při výběru takových cílů, které jsou realistické, dosažitelné a umožňují zapojení co nejširšího okruhu obyvatel. Zároveň by mělo jít o cíle, pro jejichž realizaci má komunita k dispozici potřebné zdroje, ať už vlastní, nebo získané prostřednictvím spolupráce s dalšími zapojenými aktéry.
- Poskytujte členům komunity podporu při identifikaci nezbytných zdrojů a při hledání cest k jejich získání. Součástí této podpory by mělo být také posilování

schopnosti komunity promýšlet vhodné strategie komunikace s úřady a dalšími institucemi veřejné správy.

- Při realizaci plánovaných aktivit či projektů usilujte o zapojení co nejširšího spektra členů komunity a partnerských subjektů. Zvláštní pozornost věnujte sousedům a institucím, které mají reálný vliv na každodenní život místních obyvatel, jako jsou školy, orgány místní samosprávy, správa nemovitostí či další relevantní aktéři.
- Systematicky upozorňujte na rizika nadměrného využívání externích zdrojů mimo komunitu, která mohou vést k posilování závislosti na vnější pomoci a současně oslabovat rozvoj udržitelnosti, sebedůvěry a samostatnosti jak jednotlivých členů, tak celé komunity.
- Vytvářejte příležitosti k navázání spolupráce mezi komunitou, nestátními neziskovými organizacemi a zástupci podnikatelského sektoru s cílem identifikovat externí zdroje a motivovat klíčové partnery k podpoře a realizaci komunitních cílů. Současně poskytujte členům komunity vzdělávání a praktickou podporu v oblasti komunikace s institucemi, zejména při formulaci písemných žádostí, telefonickém kontaktu s úřady, vyjednávání s institucemi či při vedení jednání a schůzek s partnerskými subjekty.
- Aktivně oslovujte další potenciální partnery komunity s cílem rozšířit spolupráci na úrovni obce, regionu i kraje a posílit tak institucionální ukotvení komunitních aktivit.
- Zaměřujte komunitní práci také na podporu širší společenské participace komunity. Usilujte o navazování kontaktů s většinovou společností, místními



institucemi a orgány veřejné správy a důsledně zdůrazňujte princip rovnosti a partnerství ve vzájemných vztazích.

- Podporujte komunitu v rozvoji a aktivním ovlivňování jejích vztahů s okolím a majoritní společností, a to s cílem posilovat sociální začlenění a vzájemné porozumění.
- Propojte místní organizace a systematicky rozvíjejte kvalitní spolupráci mezi nimi, zejména za účelem prevence sociálního vyloučení a snižování rizika marginalizace místních obyvatel.
- Orientujte se v místním politickém prostředí a zohledňujte širší politické souvislosti. Bez ohledu na identifikované příležitosti ke změně je nezbytné reflektovat skutečnost, že komunita funguje v politickém kontextu, který významně ovlivňuje možnosti, limity i dopady komunitní práce.

Závěr

Je zřejmé, že metoda komunitní práce a komunitní aktivizace představuje efektivní a smysluplný nástroj při hledání řešení nepříznivých situací v lokalitách ohrožených kumulací negativních sociálních jevů. Úspěšná realizace těchto přístupů je však podmíněna nejen důkladnou přípravou, ale také jejich přijetím jak ze strany oslovených obyvatel, tak v rámci širšího institucionálního a organizačního kontextu dané lokality. Bez srozumitelného a opakovaného vysvětlení účelu a principů komunitní aktivizace je obtížné dosáhnout viditelných výsledků v krátkodobém i střednědobém horizontu. Stanovení jasných hranic intervencí a role komunitního pracovníka je nezbytným předpokladem pro rozvoj spolupráce, avšak je současně nutné reflektovat limity tohoto vymezení a být připraven na možná nenaplnění očekávání zapojených aktérů. Stejně tak je třeba počítat s tím, že v průběhu práce mohou vznikat neočekávaná témata či směry dalšího rozvoje aktivit iniciovaných samotnými obyvateli.

Zdroje

Stanková, Z., & Bindasová, J. (2021). *Metodika komunitní práce v obcích s koncentrací sociálního vyloučení*. Agentura pro sociální začleňování. Dostupné z: www.socialni-zaclenovani.cz

Schuringa, L. (2007). *Komunitní práce a inkluze Romů*. Ostrava: Radovan Goj.

Stanková Z., Žurovcová, H., Gřundělová, B., & Recmanová, A. (2020a). *Jak vést evidenci*

v komunitní práci? Dostupné z: [https://komunitniprace.msk.cz/wp-content/](https://komunitniprace.msk.cz/wp-content/uploads/2020/05/Jak-vest-evidenci-v-komunitni-prace.pdf)

[uploads/2020/05/Jak-vest-evidenci-v-komunitni-prace.pdf](https://komunitniprace.msk.cz/wp-content/uploads/2020/05/Jak-vest-evidenci-v-komunitni-prace.pdf)

Stanková Z., Žurovcová, H., Gřundělová, B., & Recmanová, A. (2020 b). *Jak zmapovat potřeby*

komunity. Dostupné z: [https://komunitniprace.msk.cz/wp-content/uploads/2020/05/](https://komunitniprace.msk.cz/wp-content/uploads/2020/05/Jak-zmapovat-potreby-komunity.pdf)

[Jak-zmapovat-potreby-komunity.pdf](https://komunitniprace.msk.cz/wp-content/uploads/2020/05/Jak-zmapovat-potreby-komunity.pdf)

Stanková, Z., Gojová, A., & Gojová, V. (2020). *Sociální práce s komunitou*. Ostravská univerzita. Dostupné z: <https://dokumenty.osu.cz/fss/publikace/socialniprace-s-komunitou.pdf>

Winkler, J., & Musil, L. (2019). Expertní a participativní přístup. *Sociální práce*, 19