

VÝCHODISKA

Dlouhodobý záměr vzdělávání a rozvoje výchovně vzdělávací soustavy ČR je postaven na těchto osmi **základních strategických směrech**:

- reforma a modernizace cílů a obsahu vzdělávání
- reforma ukončování středoškolského studia
- péče o kvalitu, monitorování a hodnocení výsledků vzdělávání
- rozvoj integrovaného diagnostického, informačního a poradenského systému v oblasti vzdělávání
- optimalizace vzdělávací nabídky a institucionální struktury regionálního školství
- zkvalitnění podmínek práce pedagogických a řídicích pracovníků škol
- vznik veřejných vysokých škol neuniverzitního typu a rozvoj dalších forem terciálního vzdělávání
- rozvoj dalšího vzdělávání jako součásti celoživotního učení

Program rozvoje územního obvodu Moravskoslezského kraje 2001-2004 chce rozvíjet vzdělávání zaměřené na nové dovednosti, povolání a celoživotní učení v souladu s potřebami kraje, a to prostřednictvím tří **opatření**:

- přizpůsobení struktury sekundárního vzdělávání potřebám kraje
- rozvoj kapacit vysokých škol a vyšší využití jejich postupů v podmínkách kraje
- podpora rozvoje celoživotního vzdělávání

VYSVĚTLENÍ ZKRATEK POUŽITÝCH V TEXTU

CZESHA	Unie školských asociací ČR
ČŠI	Česká školní inspekce
DDM	dům dětí a mládeže
DM	domov mládeže
DZ	Dlouhodobý záměr vzdělávání a rozvoje výchovně vzdělávací soustavy Moravskoslezského kraje
DZ ČR	Dlouhodobý záměr vzdělávání a rozvoje výchovně vzdělávací soustavy České republiky
ICT	informační a komunikační technologie
ISPROFIN	informační systém programového financování
KIVC	kommunikační, informační a vzdělávací centrum
KÚ	krajský úřad
MSK	Moravskoslezský kraj
MŠ	mateřská škola
MŠMT	Ministerstvo školství, mládeže a tělovýchovy České republiky
MZ	maturitní zkouška
OECD	Organizace pro ekonomickou spolupráci a rozvoj
OŠMS	Odbor školství, mládeže a sportu Krajského úřadu Moravskoslezského kraje
OU	odborné učiliště
PC	pedagogické centrum
PO	příspěvková organizace
PoŠ	pomocná škola
PŠD	povinná školní docházka
RISA	regionální informační systém pro absolventy
RP	rozvojové programy MŠMT
SOŠ	střední odborná škola
SOU	střední odborné učiliště
SPC	speciálně pedagogické centrum
SŠ	střední škola
SVČ	střediska volného času
ŠD	školní družina
ŠJ	školní jídelna
U	učiliště
VOŠ	vyšší odborná škola
VŠ	vyšší škola
VVŠ	věda, výzkum a vysoké školy
VVZ	výbor pro výchovu, vzdělání a zaměstnanost
VZ	výroční zpráva
ZŠ	základní škola
ZUŠ	základní umělecká škola

OBSAH

ÚVOD	2
I ÚČAST NA VZDĚLÁVÁNÍ	5
I.1 Trendy a souvislosti	5
I.2 Východiska (situace kraje v porovnání s ČR)	7
I.2.1 Vzdělanostní, národnostní a sociální struktura obyvatel	7
I.2.2 Účast na vzdělávání a vzdělávací nabídka	8
I.2.3 Ekonomický rozvoj kraje a oborová struktura vzdělávání	9
I.2.4 Strategie zvýšení účasti na vzdělávání	10
A. Změna struktury středních škol	12
B. Rozvoj dalšího vzdělávání (zejména na školách)	13
II KVALITA VZDĚLÁVÁNÍ A ŘÍZENÍ ŠKOLSTVÍ	17
II.1 Trendy a souvislosti	17
II.2 Východiska (situace kraje v porovnání s ČR)	18
II.2.1 Výsledky dostupných šetření kvality	18
II.2.2 Úspěšnost absolventů jednotlivých typů škol	18
II.2.3 Strategie zvýšení kvality vzdělávání a řízení školství	19
C. Podpora strategického řízení škol	20
D. Podpora mechanismů řízení	22
E. Podpora zvyšování kvality a nabídky škol a školských zařízení	24
F. Podpora zájmového vzdělávání a aktivního využívání volného času	27
III EFEKTIVITA VZDĚLÁVÁNÍ A ZAJIŠTOVÁNÍ ROZVOJE	30
III.1 Trendy a souvislosti	30
III.2 Východiska (situace kraje v porovnání s ČR)	31
III.2.1 Charakter osídlení	31
III.2.2 Demografický vývoj	31
III.2.3 Situace škol zřizovaných obcemi	31
III.2.4 Situace škol zřizovaných krajem	32
III.2.5 Strategie zvýšení efektivity	32
G. Úpravy sítě škol	32
IV. PŘEHLED FINANČNÍ PODPORY DZ ZE STÁTNÍHO ROZPOČTU, ROZPOČTU KRAJE A JINÝCH ZDROJŮ	36
V. NÁVRH REKONSTRUKCÍ, NOVÉ VÝSTAVBY A VYBAVENÍ ŠKOL V KRAJI	39
V.1 Kvantifikace potřeb	39
V.2 Možnosti financování	39
V.3 Shrnutí	40
ZÁVĚR	41
PŘÍLOHY	43
Př. 1 Nezaměstnanost ve vybraných oborech v ČR a v MSK u celé skupiny ekonomicky aktivního obyvatelstva a věkové skupiny 20-29 letých (2001)	44
Př. 2 Struktura výdajů na vzdělávání podle typů škol – rok 2000	45
Př. 3 Projekce nejdůležitějších výkonů škol MSK	46
Př. 4 Projednávání Dlouhodobého záměru – harmonogram, partnerské subjekty	49

ÚVOD



Reforma veřejné správy přinesla ve vzdělávání a školství rozsáhlou změnu v rozdělení pravomocí a zodpovědností mezi centrem a nově vzniklými kraji. Zdůraznila se tak jejich společná zodpovědnost, nezbytnost spolupráce a partnerství, a také potřeba určitých mechanismů, které to vše zaručí. Proto zákony o reformě veřejné správy obsahují požadavek periodicky zpracovávat dlouhodobé záměry rozvoje vzdělávání a vzdělávací soustavy na obou úrovních, tedy České republiky i každého kraje. Cílem je výrazně podpořit sledování společného směru rozvoje a propojovat záměry vzdělávací politiky státu s potřebami rozvoje jednotlivých krajů. Respektují se tedy vazby vertikální, mezi centrem a kraji, i horizontální, mezi vzdělávacím systémem a regionálním trhem práce a dalšími specifickými ekonomickými, sociálními a kulturními podmínkami každého kraje.

Předkládaný návrh Dlouhodobého záměru vzdělávání a rozvoje výchovně vzdělávací soustavy Moravskoslezského kraje (dále jen Dlouhodobý záměr) proto vychází z Dlouhodobého záměru rozvoje vzdělávání a vzdělávací soustavy České republiky, který byl schválen vládou České republiky dne 7. dubna 2002, a z jeho osmi základních strategických směrů, které modifikuje v rozsahu své kompetence a svých úkolů a potřeb, a zároveň také reflektuje zásadní směřování a předpoklady rozvoje kraje, které vyplývají z Programu rozvoje územního obvodu Moravskoslezského kraje 2001- 2004. Dlouhodobý záměr je dále založen na řadě dokumentů a analytických prací, které srovnávají postavení Moravskoslezského kraje s ostatními kraji i s celou Českou republikou. Patří k nim především Výroční zprávy o stavu školství v Moravskoslezském kraji za školní rok 2000/01 a 2001/02, analytické práce Střediska vzdělávací politiky Pedagogické fakulty Univerzity Karlovy a Národního ústavu odborného vzdělávání, informace Českého statistického úřadu a Ústavu pro informace ve vzdělávání, výstupy mezinárodních projektů EU a OECD, také analýzy krajských institucí, nejnověji např. Uplatnitelnost absolventů škol podle oborů vzdělání a trhu práce v MSK z pohledů úřadů práce či krajská Zpráva ČŠI o školním roce 2001/2002.

V dalších částech Dlouhodobého záměru jsou jednotlivé strategické cíle Moravskoslezského kraje seskupeny do tří skupin, jež v současnosti představují **tři základní strategické priority** kraje v oblasti vzdělávání a školství, které budou podporovat a přispívat k širokému rozvoji lidských zdrojů jako předpokladu jeho ekonomického a sociálního rozvoje. Jde o následující strategické priority:

- *zvýšit účast na vzdělávání*, a to pro všechny věkové skupiny obyvatel: proto je nezbytné nejen rozšíření a změna struktury vzdělávacích příležitostí na středních školách, ale i rozvoj dalšího vzdělávání;
- *zvýšit kvalitu vzdělávání a řízení školství*: to si vyžaduje jak nové pojetí řízení a financování školství a vytvoření odpovídajících nezbytných mechanismů (jako jsou evaluace a monitorování kvality vzdělávání a informační systém o vzdělávání a trhu práce), tak podporu zvýšení kvality základních škol a rozšíření jejich funkce;
- *zvýšit efektivitu vzdělávání*, aby bylo možné v rámci dostupných prostředků zabezpečit nejen odpovídající chod vzdělávací soustavy, ale i její nezbytný další rozvoj; prostředkem jsou nejen systematické ovlivňování přímých i nepřímých nákladů škol, ale i úprava sítě škol v kraji a dále rozsáhlé uplatnění nového prvku inovačního financování prostřednictvím rozvojových programů.

Dlouhodobý záměr vznikl od poloviny roku 2001. Nejdříve jako základní, široce pojatá analýza s vytýčením strategických priorit a cílů, zpracovaná týmem expertů podílejících se i na tvorbě Dlouhodobém záměru ČR (je zveřejněná pro hledání hlubších souvislostí s výstupní verzí DZ na webových stránkách MSK). Na ni navázaly další verze dopracová-

vané na základě řady diskusí (konference, semináře, elektronická i osobní komunikace) se sociálními partnery a různými aktéry krajské vzdělávací politiky (viz PŘ.4.) a na základě připomínek Ministerstva školství, mládeže a tělovýchovy ČR (dále jen MŠMT) expertním týmem a Odborem školství, mládeže a sportu Krajského úřadu Moravskoslezského kraje. To vše v úzkém kontaktu se členy krajské samosprávy, tj. náměstkyní hejtmána kraje pro oblast vzdělávání a výborem zastupitelstva kraje pro výchovu, vzdělávání a zaměstnanost. Je samozřejmé, že výsledná verze akceptuje jen ty připomínky diskutujících, které nejsou v rozporu se základními strategiemi republikovými a krajskými, které byly konsensuálně přijaty a které mají strategický potenciál. Zákon o státní správě a samosprávě ve školství zdůrazňuje komplexní odpovědnost orgánů kraje za rozvoj vzdělávání ve svém územním obvodu. Proto většina strategických priorit a cílů se týká všech vzdělavatelů, tj. nejen zřizovaných krajem, ale i obcí, soukromou a církevní osobou. Operační cíle, souhrnně vyjádřené za kapitolami o strategických cílech, pak zpřesňují cílové aktivity, opatření a nástroje vyjadřující způsob realizace.

Realizace strategických priorit je v Dlouhodobém záměru podpořena finančně takto:

- spoluúčast Moravskoslezského kraje na rozvojových programech Ministerstva školství, mládeže a tělovýchovy. Zde je požadovaná podpora ze státního rozpočtu koncipována jako 12,4% podíl Moravskoslezského kraje na rozpočtu regionálního školství České republiky s požadovanou spoluúčastí rozpočtu kraje. Ta je vesměs 50 nebo 30% dle podmínek stanovených zadavatelem rozvojových programů. Rok 2003 je již objektivizován dle schváleného rozpočtu MŠMT a Moravskoslezského kraje, finančně nezabezpečené objemy tohoto roku jsou přesunuty do let následujících,
- kvantifikace ostatních požadavků na státní rozpočet mimo rozvojové programy, která vychází opět z 12,4% podílu Moravskoslezského kraje na objemech, stanovených Ministerstvem školství, mládeže a tělovýchovy pro zkvalitnění oblasti školství v ČR,
- kvantifikace potřeb hrazených z rozpočtu Moravskoslezského kraje, týkajících se jak realizace strategických cílů, tak zlepšení materiálně-technických podmínek škol včetně péče o majetek.

Vyčíslené finanční objemy, souhrnně uvedené v kap. IV a V, představují kvalifikovaný odhad finančních prostředků, potřebných k plné realizaci všech cílů Dlouhodobého záměru. Jejich získání by vedlo k zásadnímu zlepšení situace jak v kvalitě poskytovaných vzdělávacích služeb, tak v materiálním i personálním zabezpečení škol. Je však zřejmé, že další vývoj bude bezpochyby záviset na vytvořených zdrojích, a to jak ve státním rozpočtu, tak rozpočtu kraje a v tomto smyslu je třeba na návrh finanční podpory Dlouhodobého záměru pohlížet. Tak, jak budou vytvářeny zdroje, tak budou postupně naplňovány cíle Dlouhodobého záměru.

Významnou částí financování budou zdroje z předvstupní pomoci EU, tj. projekty PHARE 2000. V předkládaném střednědobém finančním přehledu do roku 2005 lze očekávat i jiné zdroje z předvstupní pomoci a zřejmě i účast na čerpání ze strukturálních fondů, zejména Evropského sociálního fondu. Jejich výši ani dopad jsme si nedovolili predikovat.

Za zpracovatele

PaedDr. Tomáš Bouda
vedoucí Odboru školství, mládeže a sportu
Krajského úřadu Moravskoslezského kraje

**ÚČAST NA
VZDĚLÁVÁNÍ**



I ÚČAST NA VZDĚLÁVÁNÍ

I.1 TRENDY A SOUVISLOSTI

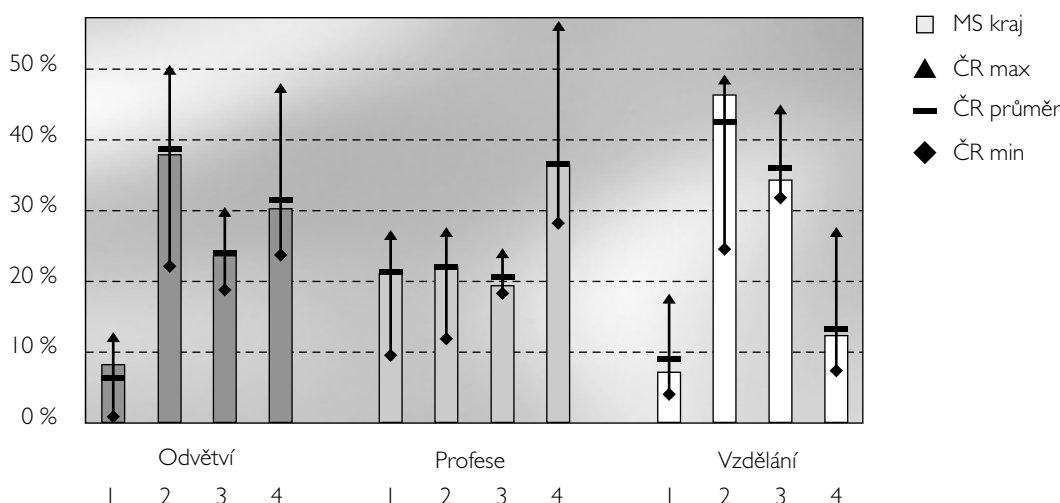
Úroveň rozvoje lidských zdrojů, především dosažená úroveň všeobecného vzdělání a odborné kvalifikace, má těsnou souvislost s ekonomickým i sociálním rozvojem; může jej podporovat a táhnout vzhůru, nebo omezovat a stlačovat na nižší úroveň. A to pochopitelně nejen na úrovni nadstátních uskupení a zemí, ale i na úrovni jednotlivých regionů. Stupeň rozvinutosti každé společnosti a její ekonomická úroveň totiž nepochybně významně souvisí se stupněm rozvinutosti vzdělávací soustavy a tedy i s účastí na vzdělávání (měřeno jako průměrná délka vzdělávání), a to v obou směrech. Na jedné straně jsou ekonomická prosperita a vysoká životní úroveň podstatným a bezprostředním předpokladem rozvinuté vzdělávací soustavy, protože souvisí nejen s možnostmi společnosti podpořit rozvoj vzdělávání, ale také s požadavky a očekáváními, která jsou ve společnosti se vzděláváním spojována. Na straně druhé rozvinutost vzdělávací soustavy ve svých důsledcích vede k vyšší kvalitě lidských zdrojů a pracovních sil, což se zpětně odráží v úrovni jednoho z rozhodujících zdrojů ekonomického růstu. Uvedený vztah je ovšem v čase výrazně posunutý, nebo účinky vzdělávání se v kvalitě pracovní síly projevují až kumulativně po uplynutí řady let, a je také mnohem více zprostředkovan, závisí i na dalších růstových faktorech. (Konkrétní situace Moravskoslezského kraje je znázorněna na obr. 1 a 2., a dále v tab. I.)

OBR. 1 STRUKTURY ZAMĚSTNANOSTI

Tento graf názorně ukazuje těsný vztah mezi rozvojem ekonomiky, složitostí práce a vzdělanostní úrovní na dnešní situaci Moravskoslezského kraje v porovnání s průměrem republiky i ostatními kraji. Hodnoty platné pro kraj jsou znázorněny vertikálními sloupci, průměr republiky silnou vodorovnou čárkou, rozpětí hodnot platných pro jednotlivé kraje délkou šipky (od kosočtverečku minimální hodnoty po trojúhelník maximální hodnoty).

V každé části grafu jsou rozlišeny čtyři kategorie a jejich poměrné zastoupení: v části „Odvětví“ jednotlivé sektory národního hospodářství (primární, sekundární, terciární, kvartérní), v části „Profese“ jednotlivé profesní skupiny s různou náročností práce (jednoduché manuální, středně složité manuální, středně složité nemanuální, složité nemanuální), v části „Vzdělání“ dosažený stupeň vzdělání (základní, střední odborné vzdělání, úplné střední vzdělání a úplné střední odborné vzdělání (s maturitou) a vyšší odborné, vysokoškolské).

STRUKTURY ZAMĚSTNANOSTI – MORAVSKOSLEZSKÝ KRAJ A ČR 2001



V Moravskoslezském kraji je ve srovnání s ČR výrazně vyšší podíl ekonomicky aktivních osob s výučním listem. Podíl vysokoškoláků je zhruba srovnatelný s průměrem ČR, osoby se základním vzděláním a středoškolským vzděláním s maturitou jsou zastoupeny méně, než v průměru ČR. Kvůli zvýšenému podílu osob pracujících v primárním sektoru (hornictví) jsou ostatní odvětví zastoupena spíše podprůměrně až průměrně. Profesní zastoupení je velmi podobné celé ČR, jen s tím rozdílem, že je zde nižší podíl středně složitých nemanuálních činností.

Tab. I Proměny struktur zaměstnanosti mezi léty 1994 a 2001 - Moravskoslezský kraj a Česká republika

	MSK	ČR
Primární sektor	-35%	-35%
Sekundární sektor	-16%	-7%
Terciární sektor	1%	3%
Kvartární sektor	8%	7%
Jednoduchá manuální práce	-24%	-12%
Středně složitá manuální práce	-18%	-15%
Středně složitá nemanuální práce	0%	6%
Složitá nemanuální práce	12%	8%
Základní vzdělání	-47%	-33%
Střední odborné vzdělání (bez maturity)	-15%	-11%
Úplně střední vzdělání a úplné střední odborné vzdělání (s maturitou)	6%	11%
Terciární vzdělání	37%	20%

OBR. 2 POSTAVENÍ VZDĚLÁNÍ NA TRHU PRÁCE

Tento graf názorně ukazuje pozitivní důsledky zvýšení průměrné délky vzdělání o jeden rok jak na růst mzdy, tak na snížení míry nezaměstnanosti (obojí v procentech), a to opět na konkrétní situaci všech krajů republiky v roce 2001 a na vývoji České republiky v letech 1988-2000. Hodnoty platné pro jednotlivé kraje jsou znázorněny tečkami (hodnota platná pro Moravskoslezský kraj je zdůrazněna), vývoj České republiky kosočtverečky, které jsou spojeny silnou čarou.

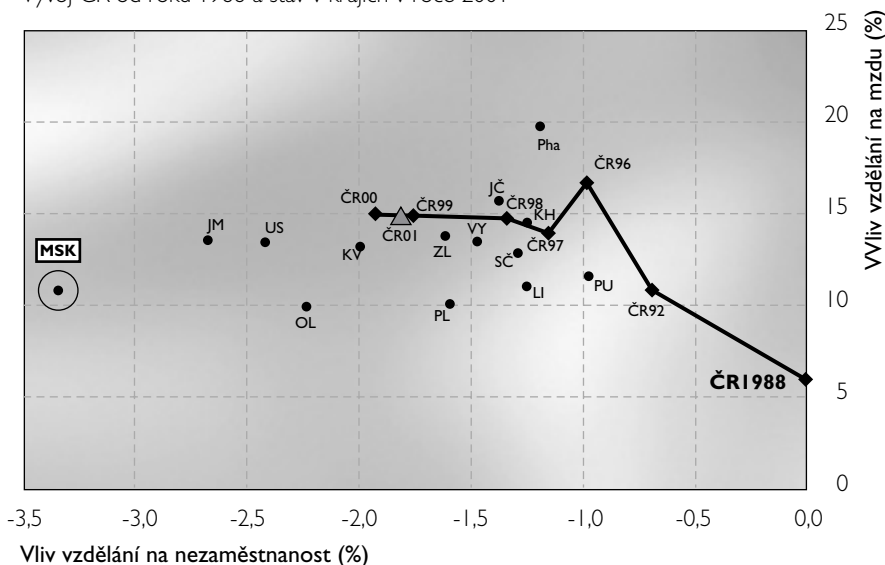
V devadesátých letech se v České republice postupně posiloval vliv vzdělání na postavení na trhu práce. Zatímco na přelomu osmdesátých a devadesátých let se každý další rok studia navíc neprojevoval nijak výrazně (nezaměstnanost byla v socialistickém Československu nulová, jeden rok vzdělání navíc se projevil 6% nárůstem platu – v porovnání s osobami se základním vzděláním), v roce 2001 se jeden rok vzdělání navíc projevil zvýšením o 15%, a nezaměstnanost osob, které studovaly déle o jeden rok se snížila o necelá 2%. V Moravskoslezském kraji v roce 2001 byl vliv vzdělání na nezaměstnanost nejvýraznější ze všech krajů ČR (3,3%), ovšem vzdělání je oceňováno spíše podprůměrně ve srovnání se zbytkem ČR.

Z grafu vyplývá mj. i specifická situace každého kraje (např. v Moravskoslezském kraji se růst úrovně vzdělání projeví především ve snížení míry nezaměstnanosti, v Praze naopak na zvýšení mzdy).

Problém České republiky a jejího vzdělávacího systému - a také problém vzdělávání v Moravskoslezském kraji - tkví v tom, že až do 90. let minulého století zůstala jednou z nejvíce industrializovaných zemí světa, kdy ostatní rozvinuté ekonomiky již intenzivně rozvíjely terciární a především kvartární sektor. Orientaci na průmyslovou výrobu také odpovídala a do dnešního dne v podstatě ještě

VLIV VZDĚLÁNÍ NA MZDY A NEZAMĚSTNANOST (Vliv jednoho roku vzdělání na výši mzdy a míru nezaměstnanosti)

Vývoj ČR od roku 1988 a stav v krajích v roce 2001



odpovídá struktura české vzdělávací soustavy (velmi rozvinuté střední odborné školství, zejména tradiční „průmyslovky“ a střední odborná učiliště s technickými obory) i dosažené vzdělanostní úrovně (velký podíl obyvatel se středním vzděláním, nízký nejen se základním, ale i s terciárním vzděláním – viz tab.2).

Tab. 2 Vzdělání pracovní síly v letech 1994 a 2001 - Moravskoslezský kraj

(v tis. osob)

Druh vzdělání	V roce	Zaměstnaní	Nezaměstnaní
Základní vzdělání	1994	71	11
	2001	37	24
Střední odborné vzdělání (bez maturity)	1994	289	17
	2001	247	42
Úplné střední vzdělání a úplné střední odborné vzdělání (s maturitou)	1994	172	8
	2001	182	20
Terciární vzdělání	1994	48	1
	2001	66	3

Nyní stojíme – Česká republika a Moravskoslezský kraj se svou velkou tradicí zvláště – před dilematem: zůstaneme s naší strukturou relativně laciné pracovní síly na periférii (či v lepším případě na semiperiférii) rozvinuté Evropy jako její montážní dílna, nebo budeme usilovat ze všech sil se dostat do jejího jádra a staneme se vývojovou laboratoří, která je schopná přinášet vysokou přidanou hodnotu? Dokážeme odpovídajícím způsobem restrukturalizovat náš vzdělávací systém, aby každému umožňoval dosáhnout té nejvyšší úrovně vzdělání, jaké je schopen, a to i těm, kteří již opustili školu?

Česká vzdělávací soustava v minulosti patřila k nejlepším v Evropě a ve světě. V posledních desetiletích však nezachytila vývoj v rozvinutých zemích: **neustálé rozšiřování přístupu stále širších vrstev obyvatel k vyšším úrovním vzdělání bez ohledu na sociální a kulturní zázemí, přizpůsobování vzdělávacího systému potřebám učících se místo jejich výběru podle ustrojení vzdělávacího systému, rozšiřování obecného vzdělanostního základu a přesouvání úzce specializované odborné přípravy ze středního do terciárního školství či do dalšího vzdělávání, rozmach dalšího vzdělávání a nakonec vytvoření a postupná realizace konceptu celoživotního učení, který odpovídá potřebám nové postindustriální společnosti, založené na vědě.** Vytvoření tohoto konceptu je v rozvinutých zemích poslední odpovědí na obrovské technické, ekonomické, sociální i kulturní proměny, jejichž tempo se stále zrychluje. Dává nám také odpověď, jak dále: především podstatně rozšiřovat účast na vzdělávání a zmnožovat vzdělávací příležitosti, nejen pro děti a mládež, ale pro všechny vrstvy a věkové skupiny obyvatelstva. A proto tedy postupovat jak transformací tradičního systému počátečního vzdělávání, tak rychlým vybudováním nového sektoru dalšího vzdělávání. Tato odpověď platí pro celou rozvinutou Evropu a Českou republiku, a také ovšem pro Moravskoslezský kraj s jeho znevýhodněnou vzdělanostní strukturou starších ročníků populace.

I.2 VÝCHODISKA (SITUACE KRAJE V POROVNÁNÍ S ČR)

I.2.1 VZDĚLANOSTNÍ, NÁRODNOSTNÍ A SOCIÁLNÍ STRUKTURA OBYVATEL

Vzdělanostní struktura dospělé populace Moravskoslezského kraje se zásadně neliší od průměru České republiky, vykazuje jen o něco málo nižší podíly osob s vyšší úrovní vzdělání; to především díky tomu, že vývoj v posledních deseti letech má velmi příznivou dynamiku změn, větší než v celé České republice, jak o tom svědčí porovnání vzdělanostní úrovně různých věkových skupin populace. V populaci ve věku 25 - 64 let má úplné střední vzdělání a úplné střední odborné vzdělání (s maturitou) jen 30,2% (proti 31,6% v celé ČR) a terciární jen 9,9% (proti 11,5% v celé ČR), zatímco odpovídající hodnoty pro populaci ve věku 25-34 let jsou 36,9% (již více než průměr ČR 36,6%) a 11,1% (rozdíl proti průměru ČR 11,8% je již zmenšen na polovinu).

Ve srovnání s průměrem České republiky tedy existuje v Moravskoslezském kraji určitý posun k většímu zastoupení méně vzdělaných osob u starších ročníků. Ty proto mají horší předpoklady (i motivaci) pro rekvalifikaci a jsou více ohroženy nezaměstnaností. Jedním z úkolů kraje bude zajistit dostatek příležitostí pro získání, změnu či zvýšení kvalifikace.

Struktura obyvatelstva vykazuje určité specifické rysy v národnostním a sociálním složení. Jako jediný kraj České republiky má souvislé osídlení polskou menšinou s rozvinutým národnostním školstvím a s plně fungující sítí předškolních zařízení, škol a školských zařízení (nejpočetnější etnickou minoritou jsou sice Slováci, ti se však vzdělávají v českých školách). Významnou etnickou skupinu, v níž se koncentruje sociální a kulturní znevýhodnění, jsou Romové. Rozdíly v sociálním složení jsou důsledkem souběhu řady faktorů, jakými jsou zaměření průmyslu na tradiční odvětví (a tedy i relativní velikost podniků, větší podíl zaměstnanců a menší podíl osob samostatně podnikajících, posun v kvalifikačním profilu směrem k méně náročným profesím a dnešní problémy s restrukturalizací doprovázené vysokou nezaměstnaností), vysoký stupeň urbanizace, spojený s příchodem nových obyvatel bez větší opory tradičních sociálních struktur, sítí a vazeb, a v poměrně velké části území kraje také poválečné osídlování. Tyto skutečnosti se projevují v poněkud jiném postavení a funkci rodiny u znevýhodněných skupin obyvatel, kladou tak větší požadavky na roli školy, která by měla usilovat o určité zmírnění výchozích znevýhodnění.

1.2.2 ÚČAST NA VZDĚLÁVÁNÍ A VZDĚLÁVACÍ NABÍDKA

V Moravskoslezském kraji, stejně jako v celé České republice, pokles počtu dětí v předškolním vzdělávání v 90. letech odpovídal demografickému vývoji, byl však zmírňován rostoucí účastí dětí všech předškolních ročníků. Přesto je ve srovnání s celostátním průměrem v každé věkové skupině asi o 5 – 7 % nižší, což je patrně způsobeno odlišnou sociální strukturou kraje. Kraj proto hodlá přijmout ve spolupráci s vybranými obcemi opatření, která zvýší ochotu zejména sociálně potřebných rodin posílat děti do mateřské školy a tak se pokusí zvýšit do konce dekády podíl účasti dětí v každé věkové skupině. Kraj dále bude iniciovat legislativní změnu s návrhem, aby poslední ročník mateřské školy byl zahrnut do povinné školní docházky, či alespoň byl poskytován bezplatně.

Také stálý pokles počtu žáků v základním vzdělávání odpovídá demografickému vývoji. Ve srovnání s celostátním průměrem je počet odkladů povinné školní docházky v kraji o něco nižší (21,6% proti 24,1%). Podíl žáků odcházejících do víceletých gymnázií ze všech žáků přijatých na střední školy (téměř 8%) je pod průměrem republiky, což je ovšem v souladu s národní strategií Národního programu rozvoje vzdělávání v České republice (Bílá kniha).

Tak jako v celé republice, i v Moravskoslezském kraji došlo v první polovině devadesátých let k výraznému rozvoji středních škol, jejichž zřizovatelem je nejen kraj, ale i soukromé osoby a církve, popřípadě obec, jak z hlediska jejich počtu, tak z hlediska jejich oborů, i když s nižším podílem účasti žáků na maturitním studiu než je průměr republiky; v posledních letech se však kraj přibližuje průměrné struktuře republiky. Jestliže se míra účasti na středním vzdělávání za posledních pět let prodloužila v celém státě v průměru o 11% a dosáhla délky 3,65 roku, pak v Moravskoslezském kraji činí jen 3,55 roku a zvýšila se jen o 5%; délkou účasti je Moravskoslezský kraj na 9., dynamikou růstu (tj. nízkým nárůstem účasti) pak na posledním místě.

V roce 2001 bylo přijato do I. ročníku maturitních oborů asi 61% absolventů ZŠ, což odpovídá situaci v ČR v roce 1999. Podíl gymnaziálního vzdělávání z počtu všech přijatých absolventů základních škol činil přes 17% (necelých 30% nabídky úplného středního vzdělání a úplného středního odborného vzdělání - s maturitou) a je slabě pod průměrem (i když ještě v roce 1995 byl nad průměrem ČR). Převís poptávky po gymnaziálním vzdělávání je srovnatelný se situací v celé republice (u čtyřletých gymnáziích 103%, u víceletých gymnázií 125%), existuje tedy potenciál pro rozšíření všeobecného vzdělávání. Podíl přijímaných na SOŠ činí necelých 36% (tj. necelých 60% celkové nabídky maturitního vzdělávání) a je mírně podprůměrný, zájem o studium vykazuje jen mírný převis poptávky (cca o 8%); ve srovnání s celou ČR je studium na SOŠ spíše druhou volbou. Podíl přijatých žáků na obory SOU s maturitou činí 6,4%, což je více než průměr ČR (tj. necelých 11% nabídky maturitního studia), mírně však klesá ve prospěch SOŠ. Zájem je asi o 15% menší než je nabídka studijních míst, při čemž pro asi 30% z přijatých je to jen nouzové řešení, když nebyli přijati na SOŠ. Nástavbové studium za uplynulých pět let kleslo na 44% původního stavu a je rovněž pod úrovní republikového průměru. Záměrem kraje je ve školním roce 2003/2004 dosáhnout úrovně 26% přijatých žáků na nástavbové obory z počtu absolventů tříletých učebních oborů.

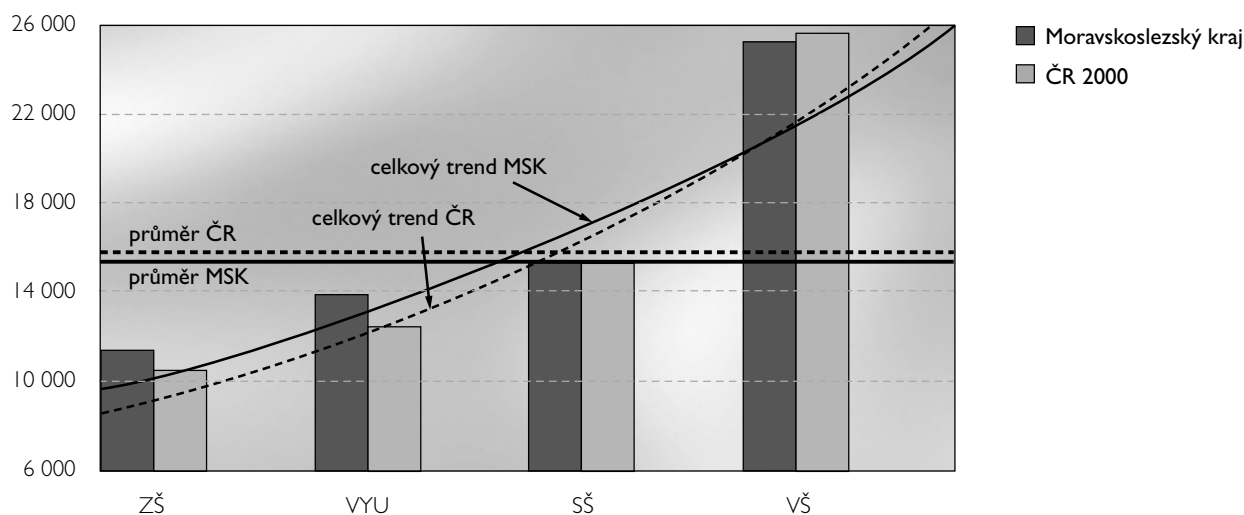
Podíl přijímaných žáků do učebních oborů bez maturity je 40%, podíl přijímaných do nematuritních oborů SOŠ pak 0,8%. Asi jedna čtvrtina žáků nastupuje ke studiu učebních oborů jen z nedostatku maturitních studijních příležitostí či neúspěchu u přijímacích zkoušek. Podobně jako v celé ČR dochází k mírnému poklesu počtu přijímaných.

Podíl studentů vyšších odborných škol je nižší až o jednu třetinu než v ČR. Tato skutečnost je však kompenzována poměrně rozvinutou nabídkou studia na vysokých školách, které jsou vážnou konkurencí VOŠ. Počet přijímaných do prvního ročníku VOŠ dosáhl maxima v roce 1998 a od té doby klesá (do roku 2001 o 18% na téměř 900 míst).

I.2.3 EKONOMICKÝ ROZVOJ KRAJE A OBOROVÁ STRUKTURA VZDĚLÁVÁNÍ

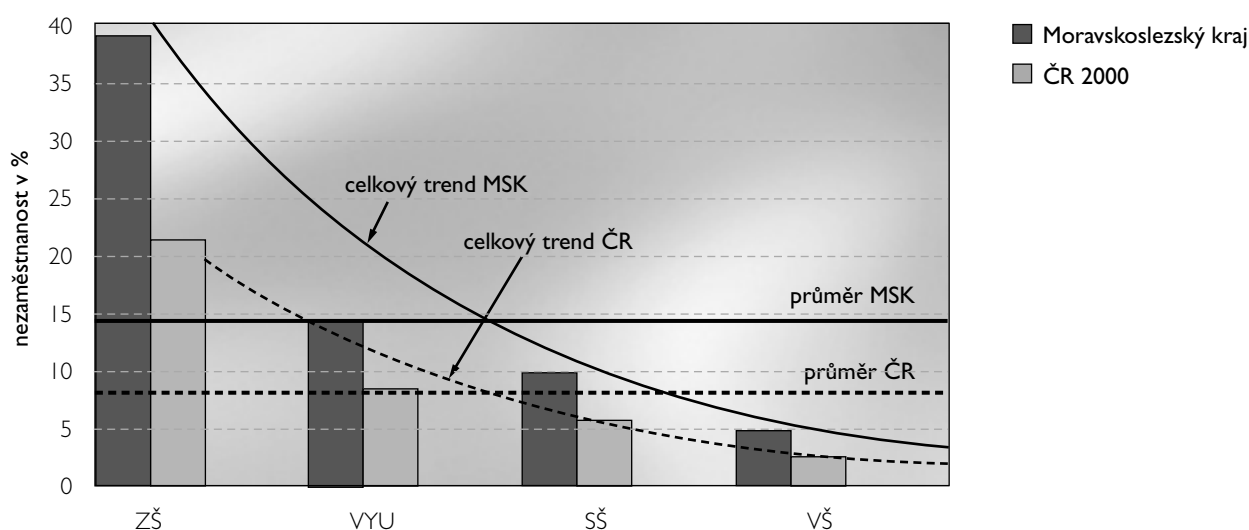
Moravskoslezský kraj je výrazným průmyslovým centrem České republiky. Situaci v kraji z hlediska mezd a nezaměstnanosti v závislosti na vzdělání popisují obr.3 a 4, tab.3 a Příloha 1.

OBR.3 MĚSÍČNÍ MZDY V KČ PODLE VZDĚLÁNÍ



V grafu Mzdy podle vzdělání je vidět, že v celé ČR a i v Moravskoslezském kraji platí, že vzdělanější lidé mají v průměru vyšší mzdu. Průměrná mzda v ČR je přitom o něco vyšší než průměrná mzda v kraji. Celkový trend ČR je strmější než celkový trend v kraji, což vypovídá o tom, že v kraji je delší vzdělání ohodnoceno relativně méně než nižší vzdělání. Je to vidět i v tom, že zatímco vyučení lidé a osoby se základním vzděláním v kraji mají vyšší průměrnou mzdu než stejné vzdělání lidé v celé ČR, vysokoškoláci v kraji mají průměrnou mzdu o něco nižší než vysokoškoláci v celé ČR.

OBR.4 NEZAMĚSTNANOST PODLE VZDĚLÁNÍ



V grafu *Nezaměstnanost podle vzdělání* vidíme podobné srovnání vzdělanostních skupin, jako v grafu *Mzdy podle vzdělání*. Celkový trend v kraji je mnohem strmější než v celé ČR, což se projevuje v tom, že v rámci kraje jsou méně vzdělané osoby v kraji mnohem více ohroženy nezaměstnaností ve srovnání s osobami vzdělanějšími.

Tab.3 Nezaměstnanost absolventů škol Moravskoslezského kraje

Míra nezaměstnanosti absolventů škol v dubnu 2001	Vyučení	Vyučení s MZ	SOŠ	Gymnázia	VOŠ
Míra nezaměstnanosti - medián ČR	25,3%	14,3%	12,3%	7,9%	9,4%
Moravskoslezský kraj	69,7%	41,6%	30,4%	18,0%	10,5%
MSK – porovnání	34,6%	20,6%	15,1%	8,9%	5,2%

Pozn.: Pro srovnávání je využito hodnoty mediánu míry nezaměstnanosti v ČR, což je hodnota, nad kterou a pod kterou se nachází 50% hodnot míry nezaměstnanosti jednotlivých krajů. Hodnota průměru je totiž příliš ovlivňována vysokou mírou nezaměstnanosti v Moravskoslezském a Ústeckém kraji. Pro porovnání je dále použito přepočtených měr nezaměstnanosti (MSK-porovnání), což jsou hodnoty, které by dosáhly míry nezaměstnanosti v jednotlivých kategoriích vzdělání v Moravskoslezském kraji, pokud by celková hodnota míry nezaměstnanosti v kraji byla stejná jako celorepubliková.

Tradičními odvětvími, která procházejí rozsáhlou a ještě neukončenou restrukturalizací, jsou těžba uhlí, energetický a hutní průmysl, významnými odvětvími je také průmysl chemický, farmaceutický a potravinářský. V rozvojových plánech kraje se předpokládá vytvoření různorodé, energeticky a ekologicky nenáročného struktury hospodářství. I při zachování určité proporce tradičních odvětví, která ovšem vyžadují výraznou inovaci, bude tato orientována především na nová odvětví, využívající nové technologie, materiály a vědní obory (jako jsou mikroelektronika, informatika, biotechnologie). Kraj bude podporovat budování průmyslových zón, vědecko-technologických parků a podnikatelských inkubátorů především v návaznosti na vysoké a odborné školy. Dalším z hlavních cílů rozvoje jsou služby včetně všech forem cestovního ruchu, pro který má Moravskoslezský kraj přírodní i kulturní předpoklady i příznivou příhraniční polohu, a rovněž zajištění kvalitní zdravotnické a sociální péče. V zemědělských oblastech je nutno budovat diverzifikované a multifunkční zemědělství, které nejenom poskytuje pracovní příležitosti, ale slouží rovněž tvorbě krajiny, ochraně přírody a využívání volného času.

V souladu s uvedeným vývojem již došlo v uplynulých letech v oborové struktuře středního odborného vzdělávání v Moravskoslezském kraji k velikým změnám. Na úrovni SOŠ významný nárůst zaznamenaly především obory hotelové a gastronomické, elektrotechnické a strojírenské, významný útlum pak obory ekonomické a dřevozpracující; na úrovni SOU rovněž gastronomie a hotelnictví, osobní a provozní služby, elektrotechnika, potravinářství, zemědělství a lesnictví, významný útlum obory chemické, kožedělné, dopravní a zdravotnické.

1.2.4 STRATEGIE ZVÝŠENÍ ÚČASTI NA VZDĚLÁVÁNÍ

Z provedených rozborů (zejména z komplexní analýzy rozvoje lidských zdrojů v Programu rozvoje MSK) vyplývá, že vzdělávací soustava Moravskoslezského kraje v podstatě plní svou funkci, ovšem s některými nezbytnými korekcemi.

Za prvé, struktura vzdělávací nabídky středních škol má - ve srovnání s Českou republikou - nižší podíl úplného středního vzdělání a úplného středního odborného vzdělání s maturitou (a zejména gymnaziálního). Tím není vytvořen dostatečný tlak a dostatečná základna pro to, aby absolventi středních škol pokračovali v dostatečné míře v dalším studiu. (Uvedené skutečnosti jsou jasně ilustrovány na obr. 5.) Struktura vysokých škol je přitom poměrně značně rozvinuta, do té míry, že není nutné zřizovat v nejbližším období veřejnou neuniverzitní vysokou školu. Při rozšiřování bakalářského studia na vysokých školách lze dokonce očekávat, že zájem o vyšší odborné studium se bude ještě dále zmenšovat.

Druhou závažnou skutečností je, že v mezikrajovém srovnání má obyvatelstvo Moravskoslezského kraje slabší vzdělanostní strukturu starších ročníků populace. Má tedy i omezený potenciál i nízkou motivaci přizpůsobovat se nezbytným – již realizovaným i chystaným – strukturálním změnám. Řada dalších skutečností rovněž nasvědčuje tomu, že i podnikatelský potenciál, schopnost vytvářet příležitosti pro vlastní uplatnění se na pracovním trhu, je výrazně nižší. Pro úspěšný vývoj vzdělanostní úrovně kraje je proto nezbytné rozvíjet rovněž další vzdělávání a urychleně rozšiřovat jeho nabídku. Využití existujícího potenciálu – slušné infrastruktury středních, vyšších odborných škol a vysokých škol, odbornosti učitelů i vybavení – přispěje rovněž k nezbytnému propojení počátečního i dal-

šího vzdělávání, rozšíření dosavadní klientely těchto škol pak zajistí jejich smysluplné využití i v budoucnu, v období demografického poklesu.

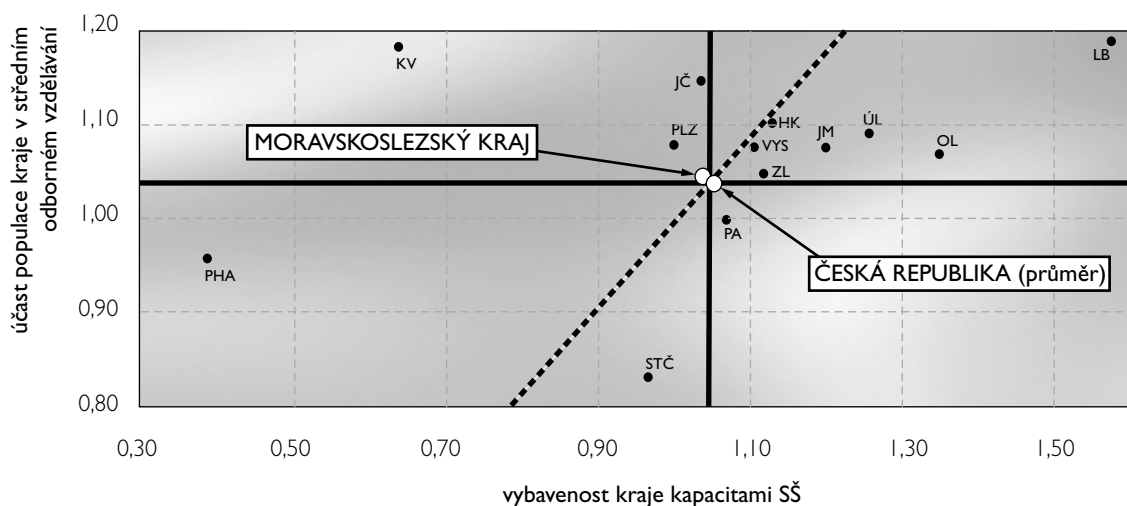
Kraj je proto rozhodnut v této oblasti realizovat dva strategické cíle, jimiž jsou:

- A. Změna struktury středních škol**
- B. Rozvoj dalšího vzdělávání (zejména na školách).**

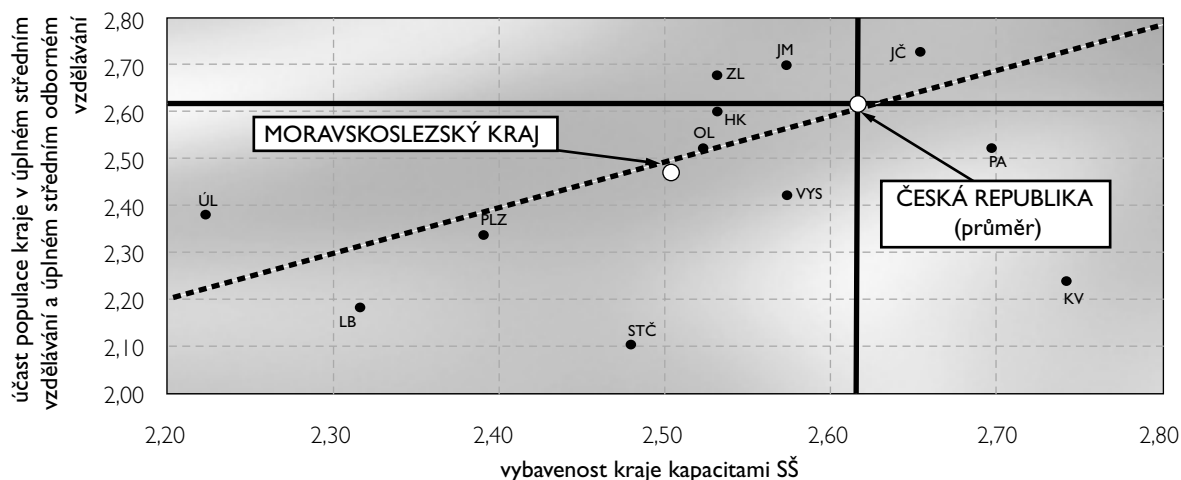
OBR. 5A, 5B ÚČAST NA VZDĚLÁVÁNÍ A VYBAVENOST KRAJE ODPOVÍDAJÍCÍMI KAPACITAMI

Tyto grafy názorně ukazují vztah mezi účastí populace kraje na vzdělávání (vyjádřenou jako průměrná délka vzdělávání po dokončení povinné školní docházky) a vybaveností kraje odpovídajícími vzdělávacími kapacitami, tedy různými druhy středních škol. Grafy znázorňují hodnoty platné pro jednotlivé kraje i pro celou Českou republiku, a to graf 5a pro střední odborné vzdělávání a graf 5b pro úplné střední vzdělávání a úplné střední odborné vzdělávání (s maturitou). Z obou grafů jasně vyplývá pozice Moravskoslezského kraje vůči průměru republiky i ostatním krajům z obou sledovaných hledisek. Údaje platí pro rok 2001.

ÚČAST NA VZDĚLÁVÁNÍ A VYBAVENOST KRAJŮ KAPACITAMI - NEMATURITNÍ STUDIUM
(průměrná délka vzdělávání)



ÚČAST NA VZDĚLÁVÁNÍ A VYBAVENOST KRAJŮ KAPACITAMI - MATURITNÍ STUDIUM
(průměrná délka vzdělávání)



A. ZMĚNA STRUKTURY STŘEDNÍCH ŠKOL

Tento strategický cíl týkající se středního školství sleduje vedle hlavního cíle posílení vzdělávacích příležitostí, které vedou k dalšímu studiu, také zvýšení uplatnitelnosti absolventů škol na pracovním trhu (zaměstnatelnost). Celkový počet míst v prvních ročnících středních škol se bude do roku 2006 udržovat na dnešní úrovni, teprve počínaje rokem 2007 se bude každoročně snižovat v souladu s demografickým vývojem. Budou se však měnit podíly jednotlivých typů vzdělání, **všechny formy úplného středního vzdělání a úplného středního odborného vzdělání (s maturitou) budou posíleny**, takže jeho podíl vzroste v roce 2010 z dnešních 61% na cca 65%:

- Podíl všeobecného (tj. gymnaziálního) vzdělávání se zvýší na necelých 24% z dnešních asi 17% (tedy do roku 2006 nárůst o zhruba 600 míst z dnešních 3100 na 3700 míst v prvních ročnících). Tento nárůst bude realizován výhradně rozšířením čtyřletých gymnázií, podíl žáků odcházejících do víceletých gymnázií se udrží na stávající úrovni (6% žáků z 5. ročníků a 2% ze 7. ročníků). Kraj uvažuje o výraznější profilaci gymnaziálního vzdělávání, mj. v souvislosti se vznikem dvojjazyčného gymnázia v rámci stávající sítě gymnázií a odloženého pracovního prostředí mezinárodní střední školy jako nabídky pro zahraniční investory. Při realizaci tohoto záměru bude kraj využívat rovněž zkušenosti existujícího Gymnázia s polským jazykem vyučovacím v Českém Těšíně, které pracuje v systému aktivního bilingvismu.
- Podstatně vzroste podíl všeobecně odborného vzdělávání rozšířením studijních oborů Pedagogické, Ekonomické a Technické lyceum na středních odborných školách: proti dnešním zhruba 2% z přijímaných do maturitního studia až do výše 30% v roce 2010. Tím se podíl nastupujících do vzdělávání všeobecného (gymnázia) a všeobecně odborného (lycea) zvýší na plně dvě třetiny v roce 2010.
- Podíl odborného maturitního vzdělávání se do roku 2006 udrží na dnešní úrovni (tj. cca 7300 míst v I. ročníku), od roku 2008 lze očekávat roční pokles ve výši 5-10% z počtu žáků přijímaných do I. ročníku (tj. o cca 400-600 žáků v I. ročníku).
- Podíl počtu přijímaných do učebních oborů bez maturity se sníží z dnešních téměř 40% na cca 35%. Vzhledem k demografickému vývoji však dojde k úbytku žáků nastupujících do I. ročníku o zhruba 30%.
- Podíl vzdělávání formou nástavbového studia se zvýší rozšířením stávající studijní nabídky. Celkový podíl maturitního vzdělávání pak dosáhne 75 % všech absolventů středních škol. Přirozeným regulativem účasti v tomto typu vzdělávání bude zavedení tzv. státní maturity s prvními výstupy v roce 2008.

„Lyceální“ studijní místa vzniknou na připravených školách tak, že zčásti nahradí existující studijní obory. Vhodně tak doplní studijní příležitosti na gymnáziích. Kraj bude podporovat - ve spolupráci s MŠMT, jeho odborným pracovištěm a asociacemi středních škol - **rozšíření lyceálních programů** i na další obory studia. Uvedená opatření zvýší šance v přístupu k terciárnímu vzdělávání i k jeho dokončení, zvýší zaměstnatelnost a flexibilitu absolventů v případě jejich přechodu na trh práce a umožní snížit převis poptávky po gymnaziálním vzdělávání. Jejich realizace bude výrazným faktorem, který ovlivní záměry v oblasti optimalizace sítě středních škol a restrukturalizace jejich studijní nabídky. Důraz bude rovněž kladen na naprostou minimalizaci počtu žáků přicházejících na trh práce pouze se základním vzděláním, a to jak péčí o přechod žáků ze základních škol do škol středních, tak i zamezováním **předčasných odchodů žáků** ze středního vzdělávání. Nejhorším výsledkem je neukončená příprava na povolání. Proto také ÚP hodnotí možnost přípravy na dvouletých a tříletých učilištích jako velmi důležitou pro určitou část mladých lidí bez předpokladů k delšímu studiu. Jednou z cest bude podpora integrace středních odborných škol a učilišť v rámci úprav sítě škol, která by měla usnadnit propustnost studijních a učebních oborů, druhou pak aplikace některých integračních modelů organizace výuky, snižující riziko školního neúspěchu. Další možností je využití tzv. škol druhé šance, tj. institucí s programem k dosažení určitého stupně vzdělání pro neúspěšné v prvním počátečním vzdělání.

Současně s těmito změnami bude kraj preferovat, aby školy do své vzdělávací nabídky zařazovaly ve větší míře studijní a učební obory s **širokým**, popřípadě multidisciplinárním **profilem**. Od tohoto kroku si kraj slibuje především otevření širších možností uplatnění absolventů a jejich výraznější flexibilitu na pracovním trhu. Široce profilované obory by měly v nabídce středních odborných škol a učilišť postupně nahradit značnou část zejména úzce koncipovaných oborů, které jsou z hlediska přechodu absolventů na trh práce a jejich další zaměstnatelnosti rizikové. Uvedené změny musí doprovázet podstatné rozšíření nabídky škol v oblasti dalšího vzdělávání a rozvoj modulárně uspořádaných vzdělávacích programů.

V **oborové struktuře** odborného vzdělávání bude podporováno rozšiřování vzdělávací nabídky středních odborných škol především v tzv. hi-tech oborech (souvisejících např. s rozvojem a využitím informačních a komunikačních technologií, viz Program rozvoje kraje). Učební obory se budou orientovat zejména na služby a stavebnictví. Bude podporována nabídka zdravotnických, ošetřovatelských a pečovatelských oborů. Výuka žáků v oborech hutnictví a slévárenství bude udržována alespoň v minimálních počtech, aby bylo

zabráněno generačnímu propadu. Na druhé straně bude přehodnocena vzdělávací nabídka ve skupině zemědělských oborů ve vazbě na dlouhodobý útlum tohoto odvětví a redukcii zaměstnanosti v zemědělství.

Bude rovněž podporována obsahová i materiální modernizace výuky, zejména ve využívání informačních a komunikačních technologií, začleňování dalších nových technologií a poznatků vědy a výzkumu do oborů strojírenských a elektrotechnických. Pro začlenění uvedených vývojových trendů do strategie rozvoje jednotlivých škol je nezbytná vysoká míra součinnosti pedagogických iniciativ a odborových orgánů, kterou kraj hodlá podpořit. **Partnerství kraje včetně zapojení do Rady pro rozvoj lidských zdrojů** považuje kraj nejen za jeden z technicko-organizačních předpokladů realizace výše uvedených změn, ale rovněž za efektivní cestu zajištění nezbytné míry motivace, zainteresovanosti a aktivní účasti škol na připravovaných změnách.

Významným nástrojem, kterým hodlá kraj žádoucí změny podpořit, jsou **rozvojové programy**, kterými se Moravskoslezský kraj přihlašuje (s předpokládanou spoluúčastí některých rozvojových programů a fondů MŠMT) pro období 2003-2005 ke dvěma programům: **Program rozvoje odborného vzdělávání a Program optimalizace a vyrovnávání mezikrajových rozdílů** - viz kap. G (Úpravy sítě škol). Jejich fondy budou finančně podporovat projekty změn, vyplývajících ze schválených dlouhodobých plánů rozvoje škol a tím spoluvytvářet předpoklady jejich úspěšné realizace.

Změna struktury středních škol

operační cíl		opatření - nástroj
A1	Zvýšit podíl gymnaziálního vzdělávání na 24 % v roce 2006	- zvýšení kapacity oborů čtyřletého gymnázia
A2	Zvýšit podíl všeobecně odborného vzdělávání až do výše 30 % z přijímaných žáků do maturitního studia; zvýšit podíl žáků přijímaných do maturitních oborů na 65% v roce 2010	- „lyceizace“ (podpora otevírání a rozšiřování oboru lyceum na stávajících SOŠ) - program Rozvoj odborného vzdělávání - Program optimalizace a vyrovnávání mezikrajových rozdílů
A3	Snížit podíl přijímaných žáků do učebních oborů bez maturity na cca 35%	- zařazování oborů s širokým, popř. multidisciplinárním profilem
A4	Zvýšit podíl vzdělávání formou nástavbového studia tak, aby celkový podíl maturitního vzdělávání byl doplněn na 75%	- využívání a vytvoření kapacit nástavbového studia pro cca 25% absolventů učebních oborů

Rozsah finanční spoluúčasti na rozvojových programech MŠMT a podpora z rozpočtu Moravskoslezského kraje

v mil. Kč

RP	Cíl, účel podpory, rozvojové programy	státní rozpočet			rozpočet kraje			ostatní zdroje		
		2003	2004	2005	2003	2004	2005	2003	2004	2005
A.	Změna struktury středních škol	6,00	21,10	21,30	6,00	28,10	26,30	28,10	0,00	0,00
RP	Rozvoj odborného vzdělávání	6,00	21,10	21,30	6,00	21,10	21,30			
	Školy tzv. druhé šance (PHARE)							28,10		
	Zajištění pokračování programů škol tzv. druhé šance (PHARE) v dalších letech					7,00	5,00			

B. ROZVOJ DALŠÍHO VZDĚLÁVÁNÍ (ZEJMÉNA NA ŠKOLÁCH)

Dosavadní zapojení středních škol do nabídky odpovídajících forem dalšího vzdělávání je velmi nízké, provázanost dalšího a počátečního vzdělávání téměř neexistuje. I když je zcela zřejmé, že využití značného potenciálu infrastruktury, odborné kvalifikace i vybavení středních a vyšších odborných škol pro další vzdělávání je velmi efektivní, brání mu dnes **řada překážek**:

- současná struktura vzdělávacích programů počátečního odborného vzdělávání, kde se neuplatňuje modulární uspořádání a není možnost získat dílčí certifikaci; školy nabízející další vzdělávání využívají především takové formy studia, které jsou strukturálně i obsahově shodné s oborem studia vyučovaného na škole denní formou, ale trvají zpravidla ještě o rok déle; přitom poptávka je zaměřena zejména na výrazně kratší formy vzdělávání, které by přitom zohledňovaly již získané dovednosti a znalosti;

- malá otevřenost škol vůči svému okolí a prostředí, kdy nevnímají dostatečně nezbytnost změn a reálné vzdělávací potřeby, i tradiční chápání úlohy a postavení státních institucí, které nevede k dostatečnému využívání dalších možností, jako je doplňková činnost;
- nízká motivace vedoucích pracovníků škol, k níž vedou nedostatečné pobídkové mechanismy;
- atomizace oborové struktury vzdělávací nabídky škol, jejich relativně úzká specializace a nízká ochota ke vzájemné spolupráci na tvorbě pestré vzdělávací nabídky; pokud se školy zapojují do dalšího vzdělávání, vycházejí primárně z limitů, daných současným stavem jejich pedagogického sboru (omezeny jsou ovšem také rozhodnutím o zařazení do sítě, protože nemohou nabízet jiné rekvalifikace než v oborech, které mají zařazeny v síti; jakákoliv žádost o jejich změnu přitom představuje nejméně rok prodlení; mezitím se potřeba rekvalifikací ovšem může opět změnit).

Cílem tohoto strategického cíle je co nejvíce omezit vliv uvedených překážek, motivovat školy, aby rozšířily svou vzdělávací nabídku, i současně podpořit poptávku po dalším vzdělávání. Výsledkem nebude jen rozšíření vzdělávacích příležitostí, ale propojení počátečního a dalšího vzdělávání se projeví blahodárně i na samotných školách. Přinese nejen jejich těsnější sepětí s regionem, větší vnímavost vzdělávacích potřeb a rozšíření finančních zdrojů, ale i aktivaci odborného a pedagogického potenciálu učitelů, změny v kurikulu i v přístupu k žákům, které se pozitivně projeví i v počátečním vzdělávání.

Kraj bude podporovat takové podmínky a skutečné taková opatření, kterými bude motivovat střední a vyšší odborné školy **k nabídce dalšího vzdělávání** a umožní jim pružně reagovat na aktuální poptávku po změně a zvýšení kvalifikace, po kvalifikační přípravě pracovníků firem, po rekvalifikačních programech či po zájmovém vzdělávání. Důležitým zdrojem pro uvedený vývoj se nepochybně stanou strukturální fondy EU.

Kraj rovněž vytvoří podmínky pro snazší **propojení počátečního a dalšího vzdělávání** na středních školách. V první řadě podpoří přípravu a zavedení modulárně uspořádaných vzdělávacích programů do vzdělávací nabídky středních škol v kraji. Kraj bude rovněž koordinovat přípravu projektu experimentálního ověřování nového způsobu organizace vzdělávacích programů a nového způsobu získávání a změny kvalifikace. Zároveň podpoří předložení a schválení tohoto projektu MŠMT. Podpoří školy, které umožní získávat dílčí nebo plnou kvalifikaci a státem uznaný stupeň vzdělání v rámci dalšího vzdělávání a při uznání dosaženého vzdělání i zkušeností nabytých praxí (což ovšem musí být podpořeno legislativně z centra). Spolu s tím bude kraj podporovat výraznější participaci zaměstnavatelů na dalším vzdělávání včetně certifikace tohoto vzdělávání. V této oblasti bude iniciovat legislativní opatření.

Kraj dále vytvoří předpoklady pro vznik **regionálního vzdělávacího centra**, založeného na funkčním sdružení středních a vyšších odborných škol za účelem vytváření a poskytování široké vzdělávací nabídky dalšího vzdělávání a získávání dalších mimorozpočtových prostředků. Jednotlivé školy se budou stávat členy sdružení na základě vlastní aktivity prostřednictvím projektů. Úloha kraje se omezí na jejich podporu vytvořením právních a administrativních podmínek pro vznik a fungování centra.

Kraj vyhlásí program zavádění a rozvoje **distančních (kombinovaných) forem** počátečního a dalšího vzdělávání na středních a vyšších školách, postavený na využívání moderních informačních technologií. Požádá rovněž MŠMT o všestrannou podporu takového programu nebo se připojí k obdobnému programu, vznikne-li na úrovni centra.

Rozvoj dalšího vzdělávání (zejména na školách)

operační cíl		opatření - nástroj
B1	Motivovat a podporovat školy k rozšíření vzdělávací nabídky pro další vzdělávání	- systém hodnocení ředitelů - finanční spolupráce kraje na rozvojových programech
B2	Vytvořit podmínky pro snazší propojení počátečního a dalšího vzdělávání na středních školách	- modulárně uspořádané vzdělávací programy - vznik regionálních vzdělávacích center - rozvojové programy MSK a MŠMT - projekty vzdělávání v rámci programu PHARE
B3	Výrazně zvýšit participaci zaměstnavatelů na dalším vzdělávání	- certifikace dalšího vzdělávání - legislativní iniciativa kraje

Rozsah finanční spoluúčasti na rozvojových programech MŠMT a podpora z rozpočtu Moravskoslezského kraje v mil. Kč

RP	Cíl, účel podpory, rozvojové programy	státní rozpočet			rozpočet kraje			ostatní zdroje		
		2003	2004	2005	2003	2004	2005	2003	2004	2005
	B. Rozvoj dalšího vzdělávání	0,00	18,60	18,60	0,00	19,60	19,60	73,20	0,00	0,00
RP	Podpora vzdělávání dospělých na školách		18,60	18,60		18,60	18,60			
	Podpora zavádění distančních forem vzdělávání					1,00	1,00			
	Projekty vzdělávání v rámci PHARE							73,20		



**KVALITA VZDĚLÁVÁNÍ
A ŘÍZENÍ ŠKOLSTVÍ**

II KVALITA VZDĚLÁVÁNÍ A ŘÍZENÍ ŠKOLSTVÍ

II.1 TRENDY A SOUVISLOSTI

Rychlý rozmach možností vzdělávání lidí nejen v průběhu dětství a mládí, ale i během různých životních fází a jejich motivace k celoživotnímu učení ovšem mají výrazný vliv na řadu dalších funkcí vzdělávání a výchovně vzdělávací soustavy. Rostoucí rozmanitost vzdělávacích příležitostí a zvyšující se autonomie nižších článků řízení (především samotných škol) s sebou přináší řadu podstatných rizik spojených s kvalitou vzdělávání v nejširším smyslu slova. Zvyšovat kvalitu vzdělávání a realizovat s tím spojené nezbytné změny ve vzdělávacím systému lze jen při zapojení a spolupráci motivovaných a připravených škol. K tomuto cíli směřují rovněž některé změny v řízení, jimiž české školství od 90. let postupně prochází. Jejich posledními kroky jsou rozsáhlé přenesení pravomocí na kraje a přiznání právní subjektivity všem školám, které přináší nové vztahy mezi jednotlivými úrovněmi. V každém případě je zcela zřejmé, že zvyšování kvality vzdělávání je úzce spjata s pojetím a užívanými nástroji řízení školství.

Stejně tak jako vztahy mezi centrem a Moravskoslezským krajem, musí být nyní i vztahy mezi Moravskoslezským krajem, obcemi a školami všech zřizovatelů založeny na jejich partnerství a dialogu. I zde nastupuje místo direktivního řízení jejich spolupráce, založená na rozdělení kompetencí a přiznání společné odpovědnosti za rozvoj vzdělávání. I zde se uplatňují především mechanismy nepřímého řízení, které vycházejí z autonomie škol a snaží se je motivovat k co největší iniciativě a k co největšímu uplatnění jejich vnitřního potenciálu. Některé z těchto mechanismů se již začínají realizovat, i když jen částečně (jako například mechanismus rozbíhající se kurikulární reformy), jiné se teprve objevily v Dlouhodobém záměru České republiky (jako jsou nové formy inovačního financování pomocí rozvojových programů, dobudování uceleného systému evaluace, vybudování komplexního informačního systému o vzdělávání a trhu práce apod.). Systém základních dokumentů, kterými se naplňuje autonomie školy, se rozšiřuje o zpracování Dlouhodobého záměru rozvoje školy, který bude plnit obdobnou funkci jako dlouhodobé záměry Moravskoslezského kraje a MŠMT.

Česká školní inspekce identifikovala jak na základních, tak na středních školách snižující se míru odborné a pedagogické způsobilosti učitelů, a to s výjimkou větších měst kraje. Problémy se projevují v důsledku odchodů do důchodu kvalifikovaných učitelů, kteří však nejsou nahrazováni kvalifikovanými mladými lidmi. Jednou z příčin je snížená dostupnost studia na pedagogických fakultách mimo jiné také proto, že se neotevírají distanční formy studia učitelství. Druhým výrazným důvodem nízké míry kvalifikovaných učitelů především mimo větší města je nízká motivace mladých se do těchto míst po studiu vracet nebo se tam nově usídlit. Na obou úrovních vzdělávání se rovněž projevuje stagnace vývoje materiálního vybavení a podmínek, které rovněž negativně ovlivňují kvalitu vzdělávání.

Na jedné straně jsou nabídka výuky cizích jazyků, nabídka činností spojených s využíváním výpočetní techniky či sportovních aktivit složkami konkurenceschopnosti základních škol, a proto i součástí jejich prezentace a výhod v konkurenčním prostředí mezi jednotlivými školami. Na druhé straně jsou to však právě nedostatek kvalifikovaných učitelů v oblasti jazyků, zvětšující se rozdíly mezi školami ve vybavenosti výpočetní technikou a rovněž kvalitními sportovišti, které se jeví být kritickými prvky dalšího rozvoje.

Rovněž úroveň počítačové gramotnosti žáků získané na středních školách je stále nedostatečná. Znalosti cizích jazyků, kterými disponují absolventi po mnohaletém studiu, jsou málo použitelné v praxi. Tato nedostatečnost musí být často doplňována pomocí rekvalifikačních kurzů pořádaných ÚP.

Výsledky vzdělávání a kvalitu škol přitom Moravskoslezský kraj považuje za komplexní a mnohorozměrnou veličinu, kterou je nemožné prokazovat jedním nebo dvěma ukazateli. Zároveň je však přesvědčen, že informace o kvalitě práce škol jsou nezbytné nejen pro řízení školství a pro různé zřizovatele škol, ale že na ně má právo každý občan, který o ně projeví zájem, neboť vzdělávání kraj považuje za veřejný statek a jeho financování tvoří významnou součást veřejných rozpočtů. Proto bude Moravskoslezský kraj podporovat postupné vytváření bohatého a různorodého evaluačního prostředí škol, které zohlední různé kvalitativní charakteristiky jednotlivých škol, bude tyto informace zveřejňovat, ovlivňovat tak poptávku po vzdělávání a využívat je pro řízení školství v kraji v nejširším smyslu slova. Hlavní význam však spatřuje v tom, když samotné školy začnou chápat hodnocení své práce (ať už externí nebo interní – autoevaluace) za podstatný zdroj pro vlastní řízení školy a zlepšování její kvality.

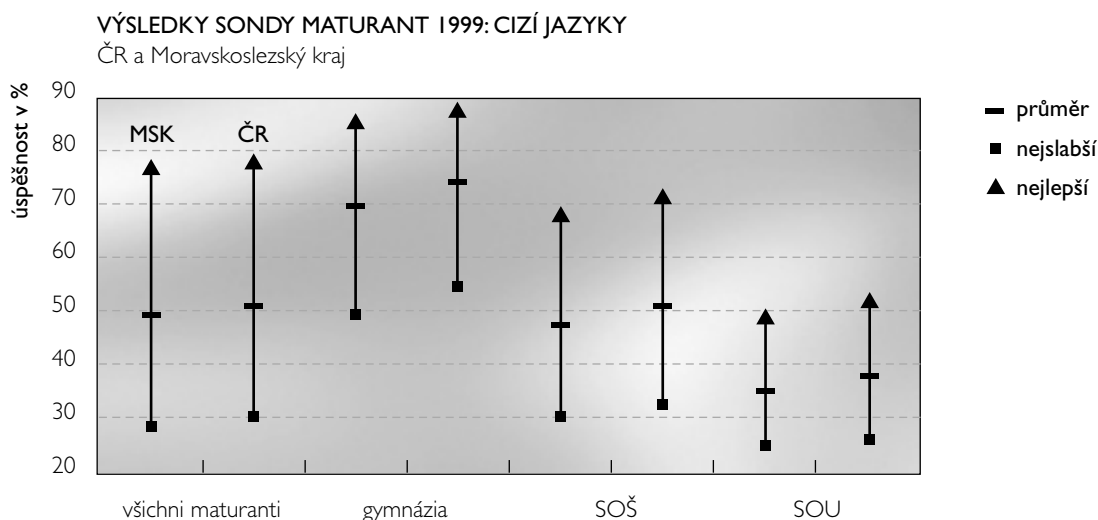
II.2 VÝCHODISKA (SITUACE KRAJEV POROVNÁNÍ S ČR)

II.2.1 VÝSLEDKY DOSTUPNÝCH ŠETŘENÍ KVALITY

Z různých šetření výsledků vzdělávání, které u nás proběhly v posledních 5-7 letech, neplynou jednoznačné závěry o situaci v celém Moravskoslezském kraji. Je to do jisté míry rovněž důsledek malého vzorku šetřených škol ve výzkumech, které probíhaly plošně v České republice. Rozbory jednotlivých šetření ukazují, že se výsledky jeví spíše jako průměrné až podprůměrné. (O výsledcích jednoho šetření v Moravskoslezském kraji viz obr. 6.) Podstatné zlepšení a rozšíření znalostí a informací o vzdělávacích výsledcích a kvalitě škol v kraji je proto nutno považovat za jeden z významných cílů nejbližších let.

OBR. 6 SONDA MATURANT

Sonda Maturant '99 poskytuje informace o úrovni výsledků žáků středních škol na konci studia. Výsledky ve všech předmětech – byly zjišťovány v matematice, českém jazyce i cizím jazyce – vykazují u žáků škol z Moravskoslezského kraje prakticky stejnou tendenci. Výsledky jsou vždy o větší či menší rozdíl horší, než je průměr ČR. Nejbliže k celostátnímu průměru mají žáci gymnázií v matematice, ačkoli i oni mají horší nejslabší výsledky (10% nejslabších žáků) a slabší nejlepší (10% nejlepších žáků) než je průměr ČR. Ostatní výsledky maturantů jsou již vždy horší i v průměrných hodnotách.



Nejhůře jsou na tom žáci moravskoslezských středních škol v cizích jazycích. Jejich průměrné výsledky jsou nejhorší ze všech krajů u gymnázií, SOŠ i SOU, nejhorší jsou i nejslabší výsledky, a to nejen vůči průměru ČR, ale i ze všech krajů ČR.

Avšak ani v českém jazyce nejsou výsledky žáků moravskoslezských středních škol o mnoho lepší. U gymnázií jsou průměrné výsledky o 4,3% pod průměrem ČR a jsou nejslabší ze všech průměrných výsledků všech krajů. Rovněž nejslabší a nejlepší výsledky jsou nejhorší ze všech krajů. U odborných škol – SOŠ a SOU – jsou sice průměrné výsledky pod průměrem ČR, avšak nejsou nejhorší ze všech krajů. Přitom průměrné hodnoty SOU jsou vzdáleny průměru ČR jen necelého půl procenta, SOŠ přes 1,5% a gymnázia 4,3%.

II.2.2 ÚSPĚŠNOST ABSOLVENTŮ JEDNOTLIVÝCH TYPŮ ŠKOL

Mezi nejdůležitější a nejzřetelnější ukazatele výsledků práce středních škol Moravskoslezský kraj považuje úspěšnost absolventů středních škol v přístupu k terciárnímu vzdělávání (tedy v přijímacím řízení na vyšších a především vysokých školách) a jejich zaměstnatelnost (schopnost získat a udržet si zaměstnání na trhu práce).

Požadavky zaměstnavatelů zdůrazňují význam osobnostních charakteristik mladých lidí, jejich všeobecného vzdělání, schopnosti učit se a přijímat nové poznatky, schopnosti komunikace, sociálních dovedností a zejména dostatečné motivace (výstup z analýzy ÚP), nebo také způsobilosti komunikovat, proaktivitu, týmové práce, flexibility, rozhodnosti, samostatnosti, kreativity, orientace na zákazníka, loajalita a znalosti jazykové, v oblasti práce s lidmi, všeobecně právní (výstup ze semináře v prosinci 2002 Rady pro rozvoj lidských zdrojů MSK „Nástroje pro zkvalitnění a rozšíření vazby mezi zaměstnavateli a vzdělavateli a cesty k jejich aktivní realizaci“).

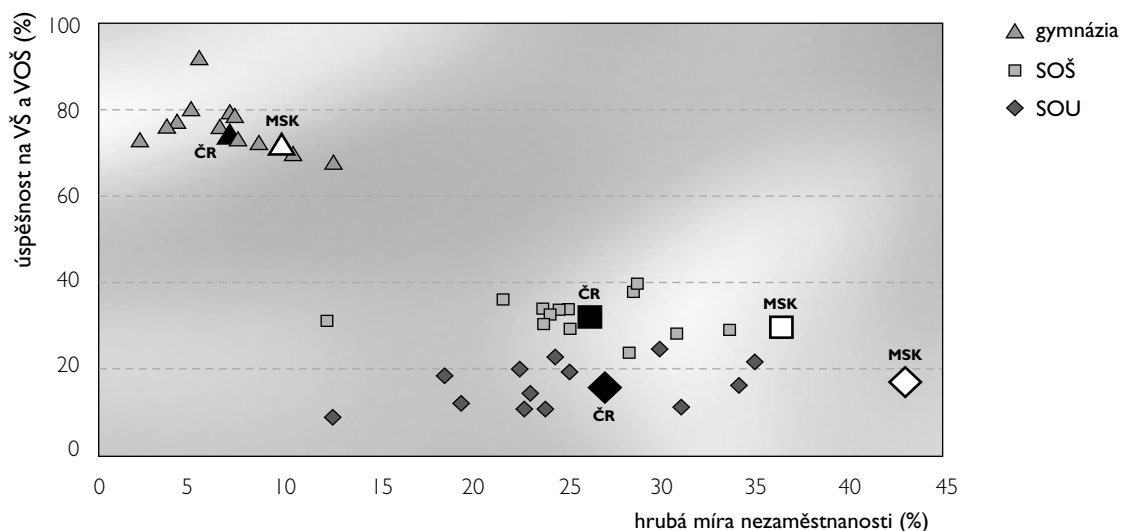
Celkové postavení jednotlivých typů středních škol Moravskoslezského kraje v porovnání s ostatními kraji a průměrem České republiky (viz také obr. 5) přitom ukazuje, že absolventi gymnázií dosahují z hlediska přístupu k terciálnímu vzdělávání obdobného výsledku jako je celostátní průměr, z hlediska nezaměstnanosti však výsledku o cca 5% horšího. Obdobný vztah platí i pro absolventy SOŠ, zvýšení míry nezaměstnanosti je však výraznější (cca o 10%), i pro absolventy SOU, kde zvýšení míry nezaměstnanosti přesahuje 15%. Rozdíly mezi jednotlivými školami v kraji přitom nejsou výraznější než v jiných krajích.

Moravskoslezský kraj si však zároveň uvědomuje, že podobně chápané výstupy vzdělávání nevyovídají ještě o kvalitě práce škol, neboť je nezbytné je korigovat úrovní vstupů. Teprve „přidaná hodnota“ (rozdíl mezi vstupy a výstupy) může skutečně něco vypovědět o tom, jakou kvalitu jednotlivé školy představují.

OBR. 7 NEZAMĚŠTNANOST ABSOLVENTŮ A PŘÍSTUP K TERCÍERU

V grafu je znázorněn přístup k terciéru a nezaměstnanost absolventů různých typů škol, vždy průměr za jednotlivé kraje. Protože celková míra nezaměstnanosti je v Moravskoslezském kraji vyšší, než v celé ČR, je i nezaměstnanost absolventů všech typů škol velmi vysoká (u SOU a SOŠ je dokonce nejvyšší). Úspěšnost při vstupu do terciálního vzdělávání je u gymnázií a SOŠ nižší, než průměr ČR, u středních odborných učilišť je úspěšnost zhruba srovnatelná.

NEZAMĚŠTNANOST ABSOLVENTŮ A PŘÍSTUP K TERCÍERNÍMU VZDĚLÁVÁNÍ
Moravskoslezský kraj a kraje ČR



II.2.3 STRATEGIE ZVÝŠENÍ KVALITY VZDĚLÁVÁNÍ A ŘÍZENÍ ŠKOLSTVÍ

Zavedení nových forem řízení je dlouhodobým procesem, na kterém se podílejí všechny úrovně řízení. Důležité místo má i úroveň kraje, na jehož postoji především závisí, jak se uplatní autonomie školy, jak školy budou motivovány k vlastní iniciativě a zda uplatní všechny svůj potenciál pro zvyšování kvality. Předpokladem přitom je, aby byly dobudovány nové mechanismy řízení, které jsou nezbytné v decentralizovaném systému s vysokým stupněm autonomie jednotlivých škol. Aby Moravskoslezský kraj mohl realizovat nové pojetí řízení v celém rozsahu, vyhledává pro tuto oblast dva strategické cíle:

C. Podpora strategického řízení škol**D. Podpora mechanismů řízení.**

Největší úkoly pro zvýšení kvality vzdělávání dnes leží ve zvýšení úrovně základního vzdělávání i v rozšíření výchovného působení především základních škol a odpovídajících školských zařízení. Proto kraj vyhledává další strategické cíle, jimiž jsou:

- E. Podpora zvýšení kvality a nabídky škol a školských zařízení**
- F. Podpora zájmového vzdělávání a aktivního využívání volného času.**

C. PODPORA STRATEGICKÉHO ŘÍZENÍ ŠKOL

Nový koncept řízení a financování je založen na vymezení funkcí jednotlivých úrovní řízení a jejich vzájemného vztahu. Úlohou kraje je především:

- stanovení koncepčních priorit a cílů rozvoje vzdělávací soustavy, vyplývajících z rozvojových priorit a konkrétních potřeb kraje na straně jedné a zajišťujících nezbytnou mírou návaznosti na koncepční záměry státu na straně druhé;
- vytvoření nezbytných organizačně technických předpokladů a strategicky významných podmínek k dosahování koncepčních záměrů co nejefektivnější cestou;
- přijetí odpovídající strategie realizace, tj. takových opatření, které by školy, jejich zřizovatele, vedoucí a pedagogické pracovníky a další partnery motivovaly k podpoře a dosahování cílů; většina motivačních opatření má charakter nepřímých, tj. nedirektivních podpůrných mechanismů, respektujících autonomii škol i jejich partnerů.

Vztah kraje k ostatním zřizovatelům škol i **školám** samotným, přestože kraj je ze zákona nadán rozhodujícími pravomocemi orgánu státní správy ve školství, je partnerský, a to nejen při realizaci strategických rozvojových cílů, ale i při jejich formulování a koncipování. Administrativní rozhodování uplatňuje v otázkách vytváření podmínek pro efektivní realizaci změn, a to v rozsahu působnosti kraje jako zřizovatele škol (např. při změnách sítě škol). Minimalizuje operativní řízení škol a zasahování do rozhodovacích pravomocí jejich ředitelů; to se týká i oblasti ekonomického, personálního a pedagogického řízení škol.

Moravskoslezský kraj se domnívá, že neobjektivní a netransparentní **system rozpisu finančních prostředků** výrazně omezuje účinnost finančních motivačních a podpůrných nástrojů řízení škol. Při financování kraj proto bude:

- důsledně uplatňovat při rozpisu finančního příspěvku školám ze státního rozpočtu výkonově normativní metodu, s jasně stanovenými a známými pravidly pro tvorbu příslušných normativů, a to ve zcela převážném rozsahu;
- podporovat koncepční priority kraje a strategické rozvojové směry především prostřednictvím metod nepřímé finanční podpory, aktivující k finanční spolupráci další, na konečném výsledku zainteresované zdroje (např. rozvojové programy vyžadující finanční spolupráci školy či jiného zřizovatele - např. v případě základních škol);
- motivovat vedoucí pracovníky pro získávání finančních prostředků z jiných zdrojů (včetně příjmů z hospodářské činnosti).

Ve **vztahu k obcím**, především malým a středně velkým, kraj považuje za svou výraznou prioritu prohlubovat vzájemnou spolupráci zejména tam, kde se setkávají zájmy obou; formou nepřímých podpůrných mechanismů motivovat obce k hledání efektivních řešení, zejména tehdy, kdy přesahují rámec kompetencí jedné obce; vytvářet podmínky pro zajištění dostupnosti v oblasti předškolní výchovy a povinné školní docházky. Vzhledem k tomu, že všechny školy a školská zařízení získaly právní subjektivitu, je kraj připraven k metodické a organizační podpoře obcí. Kraj zároveň apeluje na obce, aby uplatňovaly při výkonu své zřizovatelské funkce obdobné principy řízení a respektovaly autonomii škol.

Strategické řízení škol je postaveno na jasném vymezení relativně širokého okruhu rozhodovacích a řídicích **kompetencí ředitelů škol** a na jasném vymezení zodpovědnosti za výsledek a podmínky, které musí ředitel školy zajistit a splnit. Jeho klíčovými prvky jsou:

- vypracování strategie rozvoje školy včetně vyhodnocování, jak jsou stanovené cíle a záměry naplňovány (dlouhodobý záměr rozvoje školy, výroční zprávy školy),
- trvalá a systematická péče školy o kvalitu a relevanci poskytovaných vzdělávacích služeb,
- finanční a personální řízení instituce včetně hodnocení celkové efektivity činnosti školy,
- správa majetku,
- zveřejňování informací o činnosti školy a jejích výsledcích, resp. o vybraných kvalitativních aspektech.

Úspěšná **realizace** široké **autonomie škol** vyžaduje systematickou podporu:

- informačního prostředí nejen o podmínkách a možnostech škol, ale i o očekáváních a potřebách strategických cílových skupin (občané, zaměstnavatelé, státní správa),
- komunikačního prostředí a stálého dialogu vedoucího k společnému naplňování legitimních potřeb (jednotlivců, obcí, mikroregionů a kraje),
- autonomie škol, a to ve všech těch oblastech, kdy lze vyžadovat osobní odpovědnost ředitelů škol za dosahování stanovených cílů,
- objektivizovaného hodnocení škol i autoevaluace jako východiska pro autonomní rozhodování škol,
- pro vytvoření motivujícího prostředí zejména prostřednictvím rozvojových programů řešících vybrané problémy.

Kraj využije všech dostupných nástrojů, jak podpořit zavádění prvků strategického řízení do škol. Cílem je rozvíjet mechanismy pro vzájemnou komunikaci jak mezi krajem, obcemi a školami navzájem, tak mezi ostatními účastníky vzdělávání, otevírat školy reálným potřebám svého okolí a tím i zvyšovat efektivitu a relevantnost služeb, které školy poskytují. Kraj si je vědom toho, že kvalita škol a poskytování vzdělávání závisí především na kvalitě práce jejich ředitelů a na kvalitách jich samotných. Proto bude kraj **personální politice** věnovat mimořádnou pozornost. Kraj bude v personální politice uplatňovat principy objektivitu, výkonově orientované motivace škol i jejich řídicích pracovníků a principy otevřenosti a průhlednosti. Zároveň s tím kraj vytvoří podmínky a podpůrné mechanismy pro poradenské služby, vzdělávání ředitelů, informační servis, vzdělávací systém ve spolupráci s pedagogickými centry a vysokými školami v návaznosti na kariérní systém státní vzdělávací politiky.

Nástroji strategického řízení školství i autonomie školy jsou **strategické dokumenty**, které škola zpracovává. Základním strategickým dokumentem bude **Dlouhodobý záměr rozvoje školy**. Jeho zpracování umožní sladit rozvojové představy jednotlivých škol mezi sebou navzájem a s koncepčními záměry kraje. Bude základním referenčním rámcem pro vlastní i externí hodnocení školy. Od něj se také bude odvíjet možnost školy v účasti na rozvojových programech kraje a tím i dosažitelnosti dalších finančních zdrojů, bude i jedním z klíčových podkladů pro úpravu sítě škol a pro změnu vzdělávací nabídky. Východiskem pro jeho zpracování je autoevaluace školy, posouzení jejích silných a slabých stránek, na jejichž základě mohou být stanoveny realistické cíle dalšího rozvoje.

Druhým významným dokumentem je **Výroční zpráva školy**. Její funkce bude velmi úzce provázána s Dlouhodobým záměrem rozvoje školy, a to zejména tím, že bude bilancovat a hodnotit dosahování záměrů školy v něm deklarovaných. Těžiště výroční zprávy je tedy hodnocení, které rovněž vychází z autoevaluace školy. Podobně jako dlouhodobý plán rozvoje školy je jedním z klíčových dokumentů vzájemné komunikace kraje a školy a podkladem pro získávání finanční i jiné podpory rozvojovým záměrům školy. Výroční zpráva je založena na autoevaluaci školy.

Mezi základní dokumenty budou patřit i zpracovávané **Školní vzdělávací programy**, které definují rozsah pedagogické autonomie školy. Kraj si je vědom skutečnosti, že se jedná o zcela nový a velmi náročný prvek, jehož zavedení do praxe škol si vyžádá řadu přípravných kroků, rozvoj metodického zázemí na školách i další vzdělávání pedagogických pracovníků škol.

Podpora strategického řízení škol

operační cíl		opatření – nástroj
C1	Stanovení koncepčních priorit a cílů	- strategické dokumenty: DZ ČR, DZ MSK, DZ škol, výroční zprávy, školní vzdělávací programy
C2	Vytvoření organizačně technických a strategicky významných podmínek	- výkonově normativní metoda rozpočtování - metodická a organizační podpora obcím - informační a podpůrné systémy (viz dále D) - Krajské středisko služeb a vzdělávání (integrace stávající okresní sítě) - centra projektového managementu jako realizační a metodické nástroje
C3	Přijetí motivačních opatření	- programy vyžadující finanční spoluúčast partnerů - zainteresovanost vedoucích pracovníků na vícezdrojovém financování - spoluvytváření a realizace kariérního systému - zavedení kritéria kvality do systému financování škol

Rozsah finanční spoluúčasti na rozvojových programech MŠMT a podpora z rozpočtu Moravskoslezského kraje

v mil. Kč

RP	Cíl, účel podpory, rozvojové programy	státní rozpočet			rozpočet kraje			ostatní zdroje		
		2003	2004	2005	2003	2004	2005	2003	2004	2005
C.	Podpora strategického řízení škol	1,20	1,20	1,20	0,00	1,00	1,50	0,00	0,00	0,00
	Vzdělávání vedoucích zaměstnanců škol zřizovaných krajem	1,20	1,20	1,20		1,00	1,50			

D. PODPORA MECHANISMŮ ŘÍZENÍ

Přenos pravomocí na nižší úroveň, decentralizace řízení, vyžaduje posílení některých mechanismů, které zajišťují fungování vzdělávacího systému jako celku. Prvním je mechanismus **evaluace a monitorování kvality vzdělávání**. Platí to nejen o vztahu centrum – kraj, ale i o vztahu kraj resp. obec – škola. Při vysokém stupni autonomie a zodpovědnosti školy je zpětná vazba o kvalitě a efektivitě její práce nezbytná. Kraj bude proto iniciovat evaluační aktivity na své úrovni i doplňovat úsilí MŠMT při dobudování uceleného systému evaluace a při realizaci odpovídajících projektů a programů.

Záměrem kraje je rozvinout do roku 2004 systém **měření výsledků vzdělávání** na základních i středních školách kraje, který se stane jedním z hlavních informačních vstupů pro zvyšování kvality vzdělávání. Kraj se zúčastní rozvojového projektu MŠMT **Monitorování kvality** a zkvalitnění přijímacího řízení a účastní se na vypracování zadání i projektu.

Jedním z možných kroků, které přispějí k zavádění externí evaluace, je rovněž využití mezinárodního šetření realizovaného OECD za účasti České republiky. **Program PISA** měří výsledky vzdělávání žáků ve věku 15 let (bez ohledu na ročník a typ školy) ve třech oblastech (čtenářská, numerická a přírodovědná gramotnost); jeho druhá fáze proběhne v roce 2003. Rozsah šetření organizovaný a hrazený MŠMT je omezen na standardní (mezinárodní) velikost výběrového vzorku, je však možné jej na náklady kraje rozšířit a využít pro vlastní potřeby. Kraj proto podpoří školy, které se šetření dobrovolně účastní. Jejich výsledky sice nebudou postoupeny k mezinárodnímu zpracování a vyhodnocení, ale poskytnou poměrně brzy srovnání s výsledky ostatních škol v kraji, v celé ČR a dokonce i se školami v dalších 36 zemích, které se projektu PISA účastní.

Podstatného zvýšení kvality vzdělávání nelze dosáhnout jen vnější kontrolou, ale zejména vnitřním úsilím školy, realizací cílů jejího rozvoje. **Autoevaluace**, vlastní hodnocení školy, jak těchto cílů dosáhla, je nezbytnou částí celého procesu. Proto je záměrem MŠMT i kraje postupně zavést systém vlastního hodnocení (autoevaluace) každé školy. Autoevaluace je těsně propojena s přípravou dalších klíčových dokumentů školy, dlouhodobého záměru rozvoje a výroční zprávy, a bude jedním ze vstupů pro externí hodnocení ČŠI. Kraj proto ve spolupráci s MŠMT finančně i metodicky podpoří ty školy, které dobrovolně, ze své iniciativy, začnou provádět vlastní hodnocení; současně podpoří vyhodnocení jejich postupu, zpracování určitého modelu a jeho rozšiřování. Podpora bude mít podobu programu, ke kterému se budou moci školy přihlašovat svými projekty.

Kraj rovněž přispěje k řešení tak závažného problému, jakým je **výběr žáků na střední školy**. Dnešní situace má mnohdy nežádoucí důsledky nejen pro samotný výběr, ale zejména pro obsah a způsob vzdělávání na základních školách. Kraj proto podpoří vytváření objektivních nástrojů, které středním školám případně zprostředkuje (programy evaluace škol, například SCIO, KALIBRO). Předpokládá, že tyto nástroje budou založeny na ověřování studijních předpokladů a klíčových dovedností ve shodě s probíhající kurikulární reformou. Současně kraj podpoří ty školy, které se rozhodnou tuto nabídku v přijímacím řízení využít. Rozšířilo-li by se užití těchto objektivních nástrojů, staly by se tak dalším způsobem externí evaluace resp. monitorování výstupní úrovně absolventů základních škol.

Druhým nezbytným mechanismem je **informační systém o vzdělávání a trhu práce**. Takové informace – komplexní, patřičně strukturované a snadno dostupné – jsou nezbytné nejen pro řízení školství, ale i pro racionální rozhodování všech jeho účastníků. Potřebují je všechny cílové skupiny:

- krajské orgány pro řízení a výkon zřizovatelské funkce a pro zajišťování rozvoje lidských zdrojů v kraji;
- vedení škol pro zajištění odpovídající vzdělávací nabídky a dalšího rozvoje školy;
- úřady práce pro realizaci aktivní politiky zaměstnanosti;
- žáci a studenti všech úrovní vzdělávací soustavy pro rozhodování o volbě vzdělávací dráhy a uplatnění na trhu práce;
- zájemci o další vzdělávání v jeho nejrůznějších podobách;
- pracovníci navazujících poradenských, informačních a diagnostických služeb, které existují v rámci vzdělávacího systému i systému zaměstnanosti;
- zaměstnavatelé a personalisté pro řízení lidských zdrojů v podnikatelském i veřejném sektoru.

Části z těchto informací sice na některých místech alespoň do jisté míry existují, ale netvoří komplexní systém, nejsou rovnoměrně dostupné a obvykle nejsou prezentovány formou odpovídající někdy diametrálně rozdílným potřebám jednotlivých skupin uživatelů, ale i jejich schopnostem a ochotě je využít.

Kraj proto vybuduje integrovaný informační systém, který bude soustřeďovat a analyzovat klíčová relevantní data a informace z oblasti vzdělávání, pracovního trhu a zaměstnanosti a socioekonomického rozvoje kraje a vytvářet informační výstupy, obsahové i formálně odpovídající potřebám jednotlivých cílových skupin. V rámci evropského programu PHARE 2000, který se vztahuje i na Moravskoslezský kraj, byl Evropskou komisí schválen a již se řeší projekt RISA (registrační číslo MS 073). Projekt bude ukončen koncem roku 2003 a po ověření předán k rutinnímu využívání.

Třetím nezbytným mechanismem jsou **informační, poradenské a diagnostické služby** poskytující kariérové poradenství a pedagogicko-psychologické poradenství.

Kariérové poradenství – z oblasti volby vzdělávací dráhy, získání kvalifikace a pracovního uplatnění – slouží rodičovské veřejnosti, žákům a absolventům škol i všem uchazečům o studium včetně dalšího vzdělávání. V současné době není rozsah, kvalita, relevance a dostupnost těchto služeb na dostatečné úrovni. Především je nutné posílit kariérové poradenství přímo na školách, kde jej zajišťují výchovní poradci. Kraj bude poskytovat další metodickou a informační podporu výchovným poradcům, stejně jako učitelům pro výuku učiva „volba povolání“ a „úvod do světa práce“ zejména prostřednictvím webových stránek kraje. Dále kraj postupně rozšíří dnes poskytované poradenské a informační služby o diagnostické služby, které by poskytovaly informace o individuálních předpokladech žáka ke studiu zvoleného oboru či výkonu povolání. Kariérové poradenství bude úzce propojeno s navrhovaným informačním systémem, který je jeho určitou nadstavbou. Cílem je propojenost a komplexnost informačních zdrojů a poskytovaných informací, provázanost a ucelenost poskytovaných služeb, jejich dostupnost, způsob prezentace přívětivý k uživateli a snadnost využívání.

Pedagogicko-psychologické poradenství - je zaměřeno na diagnostické, terapeutické, poradenské, metodické, informační a vzdělávací činnosti. V rámci metodické činnosti se pedagogicko psychologické poradny věnují i prevenci sociálně patologických jevů na školách a ve školských zařízeních.

Hlavním cílem kraje je:

- snížení nárůstu negativních jevů u dětí a mládeže (viz dále v kapitole E),
- vytvoření funkčního, efektivního, vzájemně propojeného systému poradenských služeb,
- postupný vznik a rozvoj školních poradenských pracovišť na jednotlivých školách.

Tento cíl kraj zajistí formou:

- podpory rozvoje pedagogicko – psychologických služeb na školách, zejména vytvořením podmínek pro rozvoj poradenských pracovišť, organizačním a legislativním zakotvením funkce školního psychologa (popřípadě školního speciálního pedagoga),
- vytvoření dostupného a efektivního krajského informačního systému o zařízeních působících v oblasti školství, poradenských služeb, zdravotnictví a sociální péče, ve spolupráci s odborem sociálních věcí a zdravotnictví,
- vznikem koordinační komise pro poskytování poradenských služeb.

Podpora mechanismů řízení

operační cíl		opatření - nástroj
D1	Měření výsledků vzdělávání	- program Monitorování kvality - využití mezinárodních šetření OECD, EU - objektivizace výběru žáků na střední školy - zavádění autoevaluačních nástrojů
D2	Vytvoření informačního systému o vzdělávání a trhu práce	- integrovaný informační systém - viz projekt RISA - metodická a informační podpora výchovných poradců
D3	Informační, poradenské a diagnostické služby a) Kariérové poradenství	- propagace učiva „volba povolání“ a „úvod do světa práce“ - rozšíření diagnostické kapacity pedagogicko-psychologických poraden - vznik koordinační komise pro poskytování poradenských služeb MSK jako poradního orgánu Odboru školství, mládeže a sportu KÚ MSK
	b) Pedagogicko-psychologické poradenství	- zavedení funkce školního psychologa (školního speciálního pedagoga) - vytvoření krajského informačního systému o zařízeních působících v oblasti školství, poradenských služeb, zdravotnictví a sociální péče, nestátních neziskových organizací - vznik a rozvoj školních poradenských pracovišť

Rozsah finanční spoluúčasti na rozvojových programech MŠMT a podpora z rozpočtu Moravskoslezského kraje v mil. Kč

RP	Cíl, účel podpory, rozvojové programy	státní rozpočet			rozpočet kraje			ostatní zdroje		
		2003	2004	2005	2003	2004	2005	2003	2004	2005
D.	Podpora mechanismů řízení	0,85	17,75	20,90	0,45	4,35	2,80	9,30	0,00	0,00
RP	Monitorování kvality a z kvalitnějšího přijímacího řízení	0,25	1,65	1,10	0,25	1,65	1,10			
RP	Vznik integrovaného diagnosticko-informačního a poradenského systému	0,60	1,20	1,20	0,20	0,40	0,40			
	Zřízení funkce školního psychologa		14,90	18,60						
	Monitorování kvality - ostatní projekty					0,50	0,50			
	Informovanost o vzdělávacích příležitostech pro postižené					0,80	0,30			
	Projekt RISA							9,30		
	Pokračování projektu RISA					1,00	0,50			

E. PODPORA ZVYŠOVÁNÍ KVALITY A NABÍDKY ŠKOL A ŠKOLSKÝCH ZAŘÍZENÍ

Základní vzdělávání vytváří předpoklady pro další postup na vzdělávací dráze, pro dosažení vyšších úrovní vzdělání i pro celoživotní učení. Ovlivňuje ještě celou širší populační ročníku, včetně ohrožených a rizikových skupin. Kraj proto pokládá za nutné přispět – v součinnosti s MŠMT a se zřizovateli základních škol – ke **zvýšení kvality základního vzdělávání**, a to tím spíše, že Moravskoslezský kraj bude i nadále udržovat podíl žáků pátých (respektive sedmých) ročníků odcházejících na víceletá gymnázia na úrovni 8 %.

Kraj je připraven podporovat tendence vycházející z Dlouhodobého záměru vzdělávání a rozvoje výchovně vzdělávací soustavy České republiky, to je respektovat reálné potřeby vývoje společnosti včetně ekonomiky v kraji. S těmito záměry úzce souvisí příprava rámcových vzdělávacích programů pro základní školství, ale zejména zásadní podpora dalšího vzdělávání pedagogických pracovníků. U základních škol jde zejména o zesílený důraz na:

- zkvalitnění výuky na 2. stupni ZŠ,
- výuku cizích jazyků,
- zkvalitnění výuky informační gramotnosti,
- vnitřní diferenciaci a individualizaci vzdělávání.

Kraj vypíše **program rozvoje jazykového vzdělávání**, který bude postupně rozšířen i na střední školy. Program má podpořit různé formy spolupráce škol se specializovanými jazykovými školami a pracovišti vysokých škol, které by poskytovaly intenzivní, nejdéle roční výuku učitelům základních škol, konaly jazykové výukové pobyty pro žáky 2. stupně (včetně výměnných zájezdů), a vůbec částečně nebo úplně zajišťovaly na základní škole výuku jazyků (s využitím rodilých mluvčích). Ke zvýšení kvality základního vzdělávání ovšem podstatně přispějí jak i opatření dále uvedená v této části k posílení výchovné a socializační role školy, tak i opatření uvedená v jiných částech Dlouhodobého záměru, jako jsou především opatření, zaměřená na užití objektivních nástrojů pro přijímání na střední školy, na systematické monitorování vzdělávacích výsledků, na autoevaluaci a vůbec zvýraznění celkové odpovědnosti autonomní školy za výsledky své práce.

Zejména pro život v malých a středně velkých obcích měla škola tradičně velký význam. Kraj podpoří posílení využívání škol i pro potřeby obyvatel obce, pro nabídku dalšího vzdělávání a pro poskytování dalších informačních, vzdělávacích a komunikačních služeb. Jednou z účelných cest je zřizování a rozvoj školních **komunikačních, informačních a vzdělávacích center**, jejichž zřízení a rozvoj bude za spoluúčasti obcí finančně podporovat. Soustředí se v nich knihovní fondy i služby a pro široký okruh uživatelů se

zpřístupní nové informační a komunikační technologie. Dalším důsledkem bude těsnější spolupráce školy s obcí, větší atraktivita školy a postupné vytváření sítí spolupráce takových škol.

Přeshraniční a mezikrajová spolupráce škol probíhající formou výměnných pobytů, odborných stáží a společných akcí je významným fenoménem zvýrazňujícím identitu škol a podporující jejich rozvoj. Jedním z programů podporující spolupráci mezi příhraničními regiony střední a východní Evropy je program Evropské unie CBC (Cross-Border Cooperation) financovaný v rámci programu PHARE. Záměrem kraje je podporovat vzájemnou komunikaci a spolupráci mezi školami na úrovni republikové i mezinárodní.

Polské národnostní školství jako důležitý multikulturní prvek kraje je specifickou součástí vzdělávacího systému Moravskoslezského kraje, zejména pak jeho dvou okresů (Frýdek-Místek a Karviná), ve kterých se v současné době vyskytují školy (různého typu) s polským vyučovacím jazykem. Obecný úbytek počtu dětí a žáků vzhledem k demografickým prognózám má faktický dopad rovněž na populaci s polskou národností. Polské národnostní školství se potýká s efektivní naplněností tříd, což se projevuje zejména vysokým počtem kapacitně malých škol s polským jazykem vyučovacím. Školy jsou často nuceny požadovat výjimky hodné zřetele z důvodu malého počtu žáků. Proto je v současné době zásadním úkolem dosáhnout optimalizované a plně fungující sítě předškolních zařízení a škol s polským jazykem vyučovacím v rámci kraje v souladu s příslušnými ustanoveními zákona č. 273/2001 Sb., o právech příslušníků národnostních menšin a o změně některých zákonů, a dále v intencích dokumentu č. 80/2000 Sb. M. s., Sdělení ministerstva zahraničních věcí, kterým se vyhláší Ujednání mezi Ministerstvem školství, mládeže a tělovýchovy České republiky a Ministerstvem národního vzdělávání Polské republiky o spolupráci v oblasti vzdělávání na léta 2000 – 2003. Kraj hodlá podporovat národnostní školství, a to tím, že bude iniciovat zvýšení státního normativu na národnostní školství.

Rodiny specificky **sociálně znevýhodněných skupin**, jejichž tradiční kultura a způsob života je označována romským slovem „romipen“, tvoří nedílnou část obyvatelstva kraje. Tyto rodiny se nehlásí k romské národnosti, jsou to Češi nebo Slováci, žijí však v duchu tradic svých romských předků. Způsob života těchto rodin je naprosto odlišný od života průměrné české rodiny. Díky kumulování romského obyvatelstva v určitých lokalitách, které probíhalo ve velkých městech Moravskoslezského kraje v několika etapách (poslední po roce 1989), byl znemožněn přirozený rozptyl romských žáků ve více základních školách v jednom městě. Základní a zvláštní školy v lokalitách hustě osídlených romskými rodinami jsou ve své podstatě specifickými „komunitními“ školami. Práce v těchto školách má řadu problémů, které poznamenávají úroveň výchovně vzdělávacího procesu ve všech jeho složkách, a vyžadují multikulturní přístup k jejich žákům. Možnost změny současné situace na těchto školách ve vztahu k romským dětem vidíme v koncepčním a uceleném krajském systému dalšího vzdělávání pedagogických pracovníků v oblasti multikulturní výchovy a v aktivní motivaci škol ke vzdělávání romských žáků. Strategie kraje z hlediska vzdělávání a přístupu romských dětí ke vzdělávání spočívá v podpoře předškolní výchovy v mateřských školách, v přípravných ročnících základních škol, v zavedení speciálních „komunitních“ programů ve specifických komunitních školách v oblastech hustě osídlených romskými rodinami a v propojení výchovně vzdělávací práce škol s komunitní prací neziskových organizací pracujících přímo v těchto lokalitách. Důležitým bodem strategie kraje je také rozšíření nabídky středněškolských studijních oborů o specificky zaměřené studijní obory v oblasti pedagogické, sociální a hudební.

V oblasti **speciálního školství** bude Moravskoslezský kraj spolupracovat s obcemi na zařazování dětí se speciálními vzdělávacími potřebami do speciálních tříd v rámci základního školství a předškolních zařízení, případně na jejich integraci do škol a zařízení běžného typu. Stejně jako u ostatních typů škol, kraj prověří možnosti optimalizace, a to zejména na úrovni speciálních mateřských škol a zvláštních škol. Menší školy a zařízení začlení jako součást jiného ředitelství. U zvláštních škol internátních, které na svá ubytovací zařízení přijímají děti s nařízenou ústavní péčí, bude kraj postupně realizovat oddělení internátů od škol a vytvoření samostatných dětských domovů. V případě požadovaných změn v síti škol, předškolních zařízení a školských zařízení kraj vyhoví po důkladném zvážení zejména požadavkům na zapojení těžce zdravotně postižených dětí do škol a zařízení, to je na přesun kapacit ze škol zvláštních do škol pomocných a na zřízení přípravných stupňů pomocných škol. V rámci speciálního školství bude kraj v případě potřeby řešit vzdělávání dětí s psychiatrickými poruchami.

V oblasti **ústavní výchovy** Moravskoslezský kraj bude jednoznačně podporovat umísťování dětí s nařízenou ústavní výchovou do pěstounských rodin. V této souvislosti dochází k propojení a úzké spolupráci mezi odborem školství a dalšími odbory krajského úřadu. Aby se co nejvíce vyrovnaly životní podmínky i těch dětí s nařízenou ústavní výchovou, které nebudou mít z různých důvodů možnost být umístěny do pěstounských rodin, bude kraj transformovat dnešní síť školských zařízení pro děti s nařízenou ústavní

výchovu v zařízení rodinného typu, odpovídající moderním trendům. Cílem je dosáhnout i u nich co největšího rozvoje sociálních kompetencí.

Kraj bude iniciovat legislativní změnu za účelem oddálení účinnosti zákona č. 109/2002 Sb., o výkonu ústavní výchovy nebo ochranné výchovy ve školských zařízeních a o preventivně výchovné péči ve školských zařízeních a o změně dalších zákonů, pokud požadavky na realizaci tohoto zákona včetně stavebních úprav zařízení nebudou ze strany státu finančně pokryty.

Pro **primární prevenci negativních jevů** ve školách a školských zařízeních Moravskoslezského kraje jsou základními dokumenty:

- Strategie prevence sociálně patologických jevů u dětí a mládeže v působnosti resortu MŠMT ČR na období 2001 – 2004,
- Strategie prevence sociálně patologických jevů u dětí a mládeže v působnosti odboru školství, mládeže a sportu Krajského úřadu Moravskoslezského kraje na období 2003 – 2004,

Hlavní cílem kraje je:

- ochránit děti a mládež před nežádoucími sociálně patologickými jevy
- výchova dětí a mládeže ke zdravému životnímu stylu, k posilování osobní odpovědnosti za kvalitu svého života.

Tento cíl kraj zajistí formou:

- podpory preventivních programů na školách a ve školských zařízeních a následného vyhodnocování těchto programů,
- vytvoření uceleného systému vzdělávání pedagogických pracovníků v oblasti prevence negativních jevů v návaznosti na systém vzdělávání MŠMT,
- dotační politiky z rozpočtu MSK i ze státního rozpočtu.

Podpora zvyšování kvality vzdělávání a nabídky škol a školských zařízení

operační cíl		opatření - nástroj
E1	Zvýšení kvality základního vzdělávání	- udržení podílu žáků odcházejících na víceletá gymnázia na úrovni 8% - prohloubení vnitřní diference na 2.stupni ZŠ (viz financování) - podpora dalšího vzdělávání pedagogických pracovníků - optimalizace sítě škol (školní autobusové spoje) - monitorování kvality (viz kap.D)
E2	Zvýšení kvality výuky cizích jazyků	- Program rozvoje jazykového vzdělávání (viz RP MŠMT)
E3	Podpora národnostního školství	- iniciativa kraje ke zvýšení státního normativu na národnostní školství za účelem zabezpečení výuky i v málo početných třídách - organizační a metodická pomoc při optimalizaci sítě škol
E4	Podpora multikulturní výchovy a vzdělávání	- zřizování přípravných ročníků v základních školách - zabezpečování dalšího vzdělávání pedagogických pracovníků s důrazem na multikulturní výchovu - rozšíření nabídky studijních oborů se zaměřením na oblast pedagogickou, sociální a hudební
E5	Podpora skupinové integrace dětí a žáků se speciálními vzdělávacími potřebami	- zřizování speciálních tříd v základních školách ve spolupráci se zřizovateli
E6	Vytvořit podmínky pro vzdělávání dětí s psychiatrickou diagnózou	- součinnost s MŠMT při zřízení dětského domova s léčebným režimem - podpora vzniku třídy pro děti s psychiatrickými poruchami
E7	Podpora přeshraniční a mezikrajové spolupráce škol	- podpora výměnných pobytů, odborných stáží a společných akcí škol
E8	Zvýšení účasti dětí v předškolním vzdělávání	- motivace k většímu zapojení dětí ze sociálně slabých rodin ve spolupráci se zřizovateli - iniciace změny legislativy za účelem zavedení povinného posledního ročníku mateřské školy či alespoň jeho bezplatné poskytování
E9	Motivace pedagogů a studentů	- oceňování nejlepších pedagogů a studentů
E10	Vytvoření podmínek pro prevenci negativních jevů	- podpora a vyhodnocování preventivních programů - dotace ze státního a krajského rozpočtu - systém vzdělávání pedagogických pracovníků v oblasti prevence

Rozsah finanční spoluúčasti na rozvojových programech MŠMT a podpora z rozpočtu Moravskoslezského kraje v mil. Kč

RP	Cíl, účel podpory, rozvojové programy	státní rozpočet			rozpočet kraje			ostatní zdroje		
		2003	2004	2005	2003	2004	2005	2003	2004	2005
E. Podpora zvýšení kvality vzdělávání a nabídky škol a školských zařízení		731,55	2153,00	2269,20	7,65	16,85	17,15	0,00	0,00	0,00
	Zavádění rámcových vzdělávacích programů na ZŠ		22,70	31,00						
	Zvýšení počtu vyučovacích hodin na 2.stupni ZŠ	14,30	169,30	268,00						
	Vyrovňování platové úrovně učitelů v kraji zavedením tzv. agregovaných normativů		27,50	54,90						
	Zvýšení platů učitelů - minimální varianta	483,00	1684,40	1676,60						
RP	Inovace pedagogické práce a její informační podpora		27,90	27,90						
	Posílení platů učitelům jazyků a IT	9,30	13,00	16,70						
RP	Individualizace a diferenciaci vzdělávání na ZŠ		18,60	18,60						
	Státní informační politika ve vzdělávání	217,20	138,10	122,00						
	Další vzdělávání pedagogických pracovníků		24,80	24,80						
RP	Podpora jazykového vzdělávání pedagogických pracovníků	6,00	24,20	25,50	6,00	8,00	8,00			
	Podpora vzniku komunikačních, informačních a vzdělávacích center malých a středně velkých obcí					5,00	5,00			
	Prevence negativních jevů	0,55	1,00	1,50	1,30	1,50	1,80			
	Podpora romských žáků středních škol	1,20	1,50	1,70						
	Zvýšení motivace - oceňování nejlepších pedagogů a studentů				0,35	0,35	0,35			
	Podpora národnostního školství					2,00	2,00			

F. PODPORA ZÁJMOVÉHO VZDĚLÁVÁNÍ A AKTIVNÍHO VYUŽÍVÁNÍ VOLNÉHO ČASU

Velký význam nejen pro osobní rozvoj žáků, ale i pro prevenci sociálně patologických jevů má **nabídka zájmových činností** v oblasti volného času a sportu. Školy – především základní škola – a školská zařízení mají v tomto ohledu rozhodující význam, zejména tehdy, když rodina neposkytuje dostatečně podnětné a silné zázemí. Proto Moravskoslezský kraj, s vědomím plného významu výchovné a socializační funkce školy, bude systematicky podporovat obce, školy, školská zařízení i neziskové organizace (jichž v Moravskoslezském kraji pracuje více než 3300) v jejich úsilí co nejvíce rozšířit nabídku různých forem aktivního využívání volného času, nepovinných předmětů a dalších forem zájmové činnosti, a to pro všechny žáky. Nezastupitelnou úlohu v uspokojování uměleckých zájmů dětí a mládeže a rozvíjení jejich talentu mají základní umělecké školy. Kraj svou podporu zaměří především na vytváření kvalitních podmínek pro rozvoj zájmové činnosti a aktivního využívání volného času včetně komplexní péče pro nadanou a talentovanou mládež, ve:

- školách a školských zařízeních, zejména v základních uměleckých školách (počet v kraji 53), školních klubech (41), školních družinách (448), školních sportovních klubech (320) a domovech mládeže (53),
- střediscích pro volný čas dětí a mládeže (35),
- nestátních neziskových organizacích v oblasti volného času dětí a mládeže (638),
- občanských sportovních sdruženích (1803) zastřešených Všesportovním kolegiem,
- obcích formou metodické a organizační pomoci.

Na podporu tělovýchovy, sportu a volnočasových činností kraj vytvoří a pravidelně aktualizuje koncepce rozvoje sportu a využití volného času dětí a mládeže Moravskoslezského kraje.

Kraj zajistí podporu formou:

- systematického dalšího vzdělávání pracovníků volného času i učitelů v návaznosti na celorepublikovou Koncepti dalšího vzdělávání pedagogických pracovníků školských zařízení pro zájmové vzdělávání včetně odborné přípravy pracovníků s dětmi a mládeží v oblasti volného času – spoluúčast MSK při organizačním zajištění,
- přímých i nepřímých dotací v oblasti volného času, sportu, včetně výměnných pobytů v příhraničních oblastech sousedních států i v zemích EU,
- vytvoření informačního systému v oblasti volného času o nabídkách nestátních neziskových organizací, sportovních organizací, obcí, škol a školských zařízení, který vzniká v kooperaci s celorepublikovým Informačním centrem mládeže,
- účelové dotace vědomostních, uměleckých a sportovních soutěží žáků základních a středních škol,
- oceňování sportovců
- prezentačních akcí
- návrhů na modernizaci, rekonstrukci a výstavbu sportovních a volnočasových zařízení na základě analýzy jejich současného stavu; investiční politika bude orientována zejména k výstavbě multifunkčních zařízení s širokými možnostmi využití.

Kraj bude usilovat o aktivní ekonomickou podporu všech pravidelných volnočasových aktivit formou sdružování prostředků a více-zdrojového financování.

Podpora zájmového vzdělávání a aktivního využívání volného času

operační cíl		opatření - nástroj
F1	Podporovat zařízení pro zájmové vzdělávání a volný čas	- komplexní zlepšování podmínek pro zájmové vzdělávání a volný čas ve školách a školských zařízeních (vícezdrojové financování - zlepšování materiálně technických podmínek, systém vzdělávání pracovníků v oblasti volného času)
F2	Podporovat zájmové vzdělávání a aktivní využívání volného času dětí a mládeže	- rozšiřování nabídky škol, školských zařízení a nestátních neziskových organizací - dotace, programy EU - krajský informační systém v oblasti volného času a sportu - dotace na školní soutěže, olympiády a přehlídky - oceňování sportovců - investiční politika kraje - koncepce využití volného času - koncepce rozvoje sportu kraje

Rozsah finanční spoluúčasti na rozvojových programech MŠMT a podpora z rozpočtu Moravskoslezského kraje v mil. Kč

RP	Cíl, účel podpory, rozvojové programy	státní rozpočet			rozpočet kraje			ostatní zdroje		
		2003	2004	2005	2003	2004	2005	2003	2004	2005
F.	Podpora zájmového vzdělávání a aktivního využívání volného času	3,60	22,30	22,40	7,10	11,30	12,80	0,00	6,20	6,20
RP	Rozvoj nepovinných předmětů a zájmové činnosti ZŠ		18,60	18,60					6,20*	6,20*
	Podpora zájmové činnosti	1,60	1,60	1,60	6,50	8,50	10,50			
	Podpora soutěží a přehlídek	2,00	2,10	2,20	0,45	0,55	0,65			
	Oceňování nejlepších sportovců				0,15	0,15	0,15			
	Vytvoření informačního systému o nabídce aktivit					0,90	0,90			
	Koncepce využití volného času vč. analýzy stavu zařízení pro volný čas					0,60	0,30			
	Koncepce rozvoje sportu vč. analýzy stavu sportovních zařízení					0,60	0,30			

* RP – rozvoj nepovinných předmětů a zájmové činnosti ZŠ je při spoluúčasti zřizovatele obce, nikoliv kraje

**EFEKTIVITA VZDĚLÁVÁNÍ
A ZAJIŠTOVÁNÍ ROZVOJE**



III EFEKTIVITA VZDĚLÁVÁNÍ A ZAJIŠTOVÁNÍ ROZVOJE

III.1 TRENDY A SOUVISLOSTI

Vzdělávací systém v celém státě i v Moravskoslezském kraji stojí před skutečně náročnými úkoly – rozšířit nabídku vzdělávacích příležitostí i kvalitu tradičních škol a současně lépe zajistit rozvoj lidských zdrojů rozvinutím systému dalšího vzdělávání. Dostupné prostředky – nejen finanční, ale i personální a materiálové – přitom sotva dostačují na krytí běžných nákladů a dnešních potřeb. Situace se dále komplikuje demografickým poklesem, který rapidně vyprazdňuje školy a dále snižuje efektivitu fungování vzdělávací soustavy.

Zvládnout tuto situaci, která se může stát v poměrně krátké době kritikou, lze jen tehdy, jestliže se využijí všechny možnosti pro zvýšení efektivity vynakládání prostředků. V podstatě existují tři hlavní cesty. První z nich je systematické ovlivňování a **snižování pří-
mých i nepřímých nákladů** lepším poznáním všech faktorů, na nichž závisí, a odkrýváním skrytých rezerv. Významným faktorem efektivity využití vzdělávacích prostředků (ale i kvality vzdělávání) je např. velikost školy. Největší pokles výdajů na žáka nastává při zvětšení velikosti školy na 400 a více žáků. Minimálním požadavkem pro zajištění jak odpovídající kvalifikace pedagogů, tak odpovídajícího vybavení a zařízení školy jsou dvě paralelní třídy v jedné skupině oborů. Odtud také plyne požadavek vyučovat na jedné škole jen příbuzné skupiny oborů, pokud je to možné. Pro základní školy obdobně platí zásada minimálně dvou paralelních tříd v každém ročníku.

Druhou cestou je **maximální využití** existujících prostředků a zdrojů – personálních i materiálních. To je také cílem záměru Moravskoslezského kraje podpořit všechny školy, aby co nejvíce rozšířily svou nabídku dalšího vzdělávání. Obdobný efekt přinášejí i úpravy struktury vzdělávací nabídky a institucionální struktury, především integrace různých typů a stupňů škol.

Konečně třetí, patrně nejučinnější cestou je omezit až vyloučit vše, co není dostatečně využíváno. Zajistit chod škol i jejich další rozvoj (především v plném rozsahu realizovat celoživotní učení) v rámci prostředků, které budou k dispozici, je možné jedině za předpokladu nezbytných změn v síti škol včetně jejich případného rušení. **Harmonizace a optimalizace** sítě škol umožní nejen všestranně využít existující potenciál škol, ale i co nejvíce snížit provozní náklady. Musí ovšem vždy respektovat konkrétní potřeby obcí a mikroregionů kraje a mnohé specifické funkce školy s ohledem na sociální strukturu obyvatel. Nesmí vést ke snížení dostupnosti kvalitního středního vzdělávání a k omezení vzdělávacích příležitostí. Právě naopak: úpravy sítě, tedy změna kapacit a rozmístění škol, jsou těsně propojeny se změnami struktury vzdělávací nabídky a provádějí se souběžně, v rámci jediného procesu rozvoje vzdělávání v kraji i rozvoje jednotlivých škol.

Skutečným cílem úpravy sítě škol není redukce kapacit a prostá úspora nákladů, ale zvýšení efektivity využití omezených zdrojů na úrovni jednotlivých škol i celého kraje i zvýšení kvality vzdělávání. **Zvětšování velikosti školy** a zejména **integrace různých typů středních škol** (a s tím související prolínání všeobecného a odborného vzdělávání) k tomu dává řadu možností, jakými jsou především:

- lepší využití kapacity a potenciálu škol – budov, vybavení i odbornosti učitelů – a tím i snížení jednotkových provozních nákladů;
- kvalitnější a širší nabídka vzdělávacích služeb (a to nejen pro žáky školy v rámci počátečního vzdělávání, ale i pro další vzdělávání dospělých), možnost vzájemného obohacování jednotlivých směrů či druhů studia (a také odstraňování dosavadních bariér mezi nimi);
- větší přizpůsobení vzdělávací cesty individuálním potřebám (například získání dvojí kvalifikace) a zvýšení horizontální propustnosti (možnost přechodu na jiný směr či typ studia umožňuje odsunout definitivní rozhodnutí a snižuje studijní neúspěšnost);
- těsné propojení počátečního a dalšího vzdělávání (např. vytvářením silných regionálních center odborného vzdělávání), zvýšení významu a úlohy škol v obci a mikroregionu (a také jejich těsnější vazby na podniky) i větší dostupnost dalších finančních zdrojů (např. evropských strukturálních a rozvojových fondů).

Využití těchto možností je však z velké části podmíněno kvalitou řízení škol. Proto kraj bude současně se změnami sítě škol důsledně dbát na výběr a další vzdělávání řídicích pracovníků, jež bude prioritou jeho personální politiky.

III.2 VÝCHODISKA (SITUACE KRAJE V POROVNÁNÍ S ČR)

III.2.1 CHARAKTER OSÍDLENÍ

Charakteristickým rysem Moravskoslezského kraje jsou velké rozdíly v osídlení, v němž se uplatňují dva značně odlišné typy: velké průmyslové, extrémně urbanizované aglomerace v centrální ostravsko-karvinské části s vysokou koncentrací obyvatelstva (800-1500 obyvatel na km²) a převážně zemědělské horské a podhorské oblasti řídkěji až řídko osídlené na západě a jihovýchodě kraje (60-180 obyvatel na km²). Ve městech nad 10 000 obyvatel žijí víc než dvě třetiny obyvatel, v okresech Ostrava a Karviná, které zaujímají jen asi 10 % území kraje, žije téměř polovina jeho obyvatel. Naproti tomu v kategorii nejmenších obcí do 500 obyvatel nebydlí v Moravskoslezském kraji ani 2% obyvatel, což je méně než čtvrtina průměru celé České republiky.

III.2.2 DEMOGRAFICKÝ VÝVOJ

Demografický vývoj Moravskoslezského kraje vykazuje za posledních 11 let neustálý pokles počtu obyvatel, na němž se podílí jak migrační, tak přirozený úbytek obyvatel. Tento pokles se již markantně projevuje na počtu dětí a mladých lidí. Do roku 2010 klesne počet dětí ve věku docházky do mateřských škol asi o 4500, tj. na 88% dnešního stavu; dětí ve věku povinné školní docházky asi o 37 000, tj. na 69% dnešního stavu; mládeže ve věku 15-19 let o 11 000, tj. na 87% dnešního stavu; o 12 000 ve věku 20-24 let, tj. na 89% dnešního stavu. Vzhledem k vývoji porodnosti se dá očekávat, že i v další dekádě bude počet dětí nadále klesat. Nejvýraznější úbytek počtu dětí na mateřských školách již kulminoval v minulých letech, na základních školách právě vrcholil na prvním stupni (po roce 2004 na druhém stupni) a na středních školách se začne silně projevovat kolem roku 2008.

III.2.3 SITUACE ŠKOL ZŘIZOVANÝCH OBCEMI

Mateřské školy

Počet mateřských škol v Moravskoslezském kraji soustavně klesá (z 759 v roce 1995 na 644 v roce 2000, což je ve sledovaném období více než průměr republiky). Ve velikostní struktuře je nejvíce zastoupena kategorie škol pro 20-40 dětí, jichž je téměř jedna třetina. Velikostní struktura v jednotlivých okresech odpovídá sídelní struktuře. Určitou výjimkou (a patrně znamením určitých rezerv efektivity) je skutečnost, že okresy s největší průměrnou velikostí mateřských škol (Ostrava a Karviná) vykazují nejvyšší jednotkové nároky lidské práce. Výdaje na dítě v mateřské škole jsou mírně (o necelá 4%) pod průměrem ČR, především díky snížení podílu výdajů obcí.

Základní školy

Vývoj počtu základních škol odpovídá celostátnímu vývoji, pouze pokles počtu škol s druhým stupněm je výraznější. Řada obcí v rámci svých zřizovatelských pravomocí podporuje zachování škol jako přirozené součásti obce, rušení se spíše týká soukromého zřizovatelského sektoru. K rušení málotřídních škol, kde pokles žáků vyvolává největší problémy, však nedochází. Změnu naznačeného trendu nelze do budoucna předpokládat.

Ve srovnání s celou republikou jsou základní školy v Moravskoslezském kraji větší (přes 70% žáků navštěvuje základní školy s více než 360 žáky), mezi jednotlivými okresy kraje však existují významné rozdíly. Obojí skutečnost odpovídá podmínkám osídlení, stejně jako rozdělení škol do velikostních kategorií. (Výjimkou, a patrně i určitou rezervou, je vysoký, desetiprocentní podíl škol s prvním stupněm o 50-100 žácích v okrese Ostrava-město. Čtvrtinový podíl škol o velikosti do 50 žáků v okrese Karviná ovšem může být vysvětlen existencí škol pro národnostní menšinu.) Výdaje na žáka jsou asi o 3% pod průměrem ČR (nižší jsou jak přímé vzdělávací náklady, tak výdaje obcí). Do škol pouze s I. stupněm chodí téměř 3,5% žáků kraje (tj. téměř 5000 žáků).

III.2.4 SITUACE ŠKOL ZŘIZOVANÝCH KRAJEM

Velikostní struktura středních škol je v celku o něco příznivější než je v celostátním srovnání (průměrná velikost středních škol zřizovaných krajem se pohybuje v rozmezí 400 - 600 žáků), podíl velmi malých škol je stále příliš veliký (pod 200 žáků má jen 11% škol zřizovaných krajem, ale již 31% všech středních škol). Zatímco průměrná velikost gymnázií a SOŠ se díky strukturálním změnám i úpravám sítě zvýšila, velikost SOU stále klesá (jako důsledek ekonomických změn, rychlého poklesu zájmu absolventů základních škol o učební obory a částečně i omezením nástavbového studia), aniž by vedl k odpovídajícím změnám ve struktuře škol. Na efektivitu (především na velikost třídy) i na kvalitu vzdělávání (především na zajištění odpovídající kvalifikace a vybavení) má rovněž vliv struktura, resp. přibuznost oborů nabízených jednou školou. Jisté rezervy v možnosti více koncentrovat výuku a vytvářet velké třídy ještě existují v okresech Ostrava-město a Karviná. Přes 30% středních škol je integrovaných (nejčastěji SOU+SOŠ), u škol zřizovaných krajem je to dokonce 36%.

Celkově jsou náklady na žáka vyšší než je průměr ČR asi o 4,5%. Způsobují to výrazně vyšší náklady na žáka SOU, náklady na žáka gymnázií a SOŠ jsou mírně pod republikovým průměrem. Mezi jednotlivými okresy však existují poměrně velké rozdíly. Rozhodujícím faktorem je počet žáků na učitele, který je v Moravskoslezském kraji výrazně pod průměrem ČR, především u SOU. Vysoké počty učitelů středních škol také mají za následek platy nedosahující k celostátnímu průměru. Vyšší nákladů dále významně ovlivňuje struktura vyučovaných oborů. (V Příloze 2 jsou uvedeny odpovídající údaje.)

III.2.5 STRATEGIE ZVÝŠENÍ EFEKTIVITY

Změna přístupu k financování je dalším prioritním opatřením Moravskoslezského kraje. Spočívá v zavedení rozvojových programů, aby kraj mohl realizovat ty nejnnutnější rozvojové záměry v rámci dostupných finančních prostředků; kraj pro ně vytvoří určitý prostor, především systematickým ovlivňováním a snižováním přímých i nepřímých nákladů škol. Rozvojové programy navrhované krajem jsou uvedeny vždy pod příslušným strategickým cílem, kam obsahově patří, a jsou sumarizovány v kapitole IV.

Institucionální struktura regionálního školství v Moravskoslezském kraji je jen podprůměrně efektivní. Nadbytek kapacit mateřských škol, základních škol a středních odborných učilišť je jednou z příčin relativně vysokých jednotkových nákladů, růstu vnitřní zadluženosti škol i velkého rozsahu nákladového financování. K spíše nadprůměrnému rozsahu žádoucí úpravy sítě škol dále vede relativně vysoký stupeň strukturální roztržitosti vzdělávací nabídky jednotlivých škol a nízká míra integrace různých druhů středoškolského vzdělávání v rámci jedné školy. Samostatná existence řady středních škol je proto těžko obhajitelná. Neřešeny povedou tyto problémy v dalším demografickém vývoji k prudkému zvýšení jednotkových nákladů, což by mělo za následek finanční krizi školství kraje, zhoršení podmínek vzdělávání a pokles kvality, nemluvě již o nemožnosti zajistit další rozvoj. Kraj je proto rozhodnut provést nezbytné úpravy sítě středních škol, jichž je zřizovatelem, a pokládá za nezbytné, aby byly provedeny i úpravy sítě škol zřizovaných obcemi. Jedním ze strategických cílů Moravskoslezského kraje tedy jsou úpravy sítě škol.

G. ÚPRAVY SÍTĚ ŠKOL

Dále navržený postup předpokládá, že **realizace obou strategických cílů – změny struktury vzdělávacích příležitostí i úpravy sítě škol – se provádí současně**, a co nejvíce využívá iniciativy a aktivity středních škol samých. Je vhodný i pro úpravy sítě základních škol, i když se v tomto případě neuplatní v celém rozsahu (viz například integrování různých typů středních škol). Na druhé straně bude nutné u základních škol mnohem více respektovat podmínky osídlení, zachovat snadnou dostupnost zejména těch nejmladších věkových skupin a brát ohled na roli školy v obci. Kraj proto bude těsně **spolupracovat s obcemi** při úpravách sítě základních škol.

Úpravy sítě základních škol jsou značně vázány na charakter osídlení (jeho koncentrovanost či rozdrobenost), na zachování dostupnosti a tím i na věk žáků. Mnohdy je rozhodujícím faktorem význam školy pro život a další rozvoj obce. Ze všech těchto důvodů bude obvykle žádoucí zachovat v místě alespoň neúplnou školu (školu prvního stupně či školu málotřídní) a koncentrovat především 2. stupeň základní školy do tzv. střediskových škol. Je nezbytné posoudit možnost dojížděky žáků, nejlépe organizováním nového typu služby – školních autobusových spojů a možnost integrace základní školy více obcí do jednoho právního subjektu. Uvedené problémy se ještě násobí při úpravách sítě mateřských škol; jednou z možností je také v tomto případě integrace mateřské a základní školy do jednoho právního subjektu. Úpravy sítě škol zřizovaných obcemi představují velký problém politický i sociální. Bude je možné řešit

jen v součinnosti všech úrovní – obcí, kraje i centra; kraj je si této skutečnosti plně vědom a vyjadřuje svou připravenost k podpoře hledání racionálních způsobů řešení zejména v malých a středně velkých obcích.

Úpravy sítě škol obecně přicházejí v úvahu především v případech škol s velkým podílem nevyužitých (a potenciálně nevyužitelných) kapacit, s příliš nízkým počtem žáků či s výrazně roztržštěnou oborovou strukturou vzdělávací nabídky. Dále v případech, kdy v daném území (mikroregionu či obci) existuje více relativně malých a úzce specializovaných škol, kdy vzdělávací nabídka v obsahově stejných či příbuzných oborech je příliš atomizována, nebo kdy struktura vzdělávací nabídky neodpovídá sociální struktuře obyvatelstva, ekonomickému potenciálu či situaci na pracovním trhu.

Podle toho má úprava sítě škol **řadu možných forem** a variant, které mohou být v konkrétních situacích v různých kombinacích uplatněny. Jsou to především:

- sloučení dvou a více škol (stejného či různého typu), kdy dochází k uvolnění nadbytečné kapacity;
- sloučení dvou či více škol (stejného či různého typu) do jednoho právního subjektu bez uvolnění nadbytečné kapacity, původně samostatné školy se stávají detašovanými pracovišti;
- změna oborové struktury školy (nebo více škol) s cílem dosáhnout její větší homogenity a tím i efektivity využívání;
- úzká spolupráce a koordinovaný postup více škol při zajišťování vzdělávací nabídky (aniž by došlo k jejich administrativnímu sloučení);
- úzká spolupráce kraje s obcí (ve vzájemném využívání budov, případně i v předání kompetencí z kraje na obec).

O úspěchu úpravy sítě škol, o tom, že dosáhne zamýšlených cílů, rozhodne nejen kvalita výsledného návrhu, ale také – a možná, že především – **proces přípravy návrhu**. Musí respektovat některé zásady a zachovat určitý postup (posloupnost kroků):

- a) Kraj musí zajistit co nejširší a aktivní účast všech relevantních, oprávněných účastníků: škol všech zřizovatelů, ale rovněž představitelů obcí, zástupců zaměstnavatelů a odborů, úřadů práce, pedagogické a rodičovské veřejnosti.
- b) Příprava musí probíhat za neustálého dialogu všech účastníků, prezentování jejich pohledu a vyvažování jejich legitimních zájmů. Celý proces musí být naprosto transparentní a otevřený, zajišťující dostatek informací pro každého účastníka (a ovšem i pro širší veřejnost) a potřebný prostor pro vzájemnou komunikaci. Jen tak se vytvoří vzájemná důvěra jako předpoklad aktivní spolupráce, omezí se nedorozumění a vyloučí se krizové situace či záměrná manipulace. Jen tak je možné postupně dosáhnout alespoň určité míry konsensu.
- c) Kraj zřídí pro přípravu a dohled nad realizací úpravy sítě škol jako svůj poradní orgán komisi složenou z představitelů všech oprávněných účastníků. Jejím úkolem bude posouzení navrhovaných kroků, koordinace stanovisek a přístupů, zlepšení vzájemné informovanosti a vytvoření prostoru pro vzájemnou komunikaci.
- d) V první etapě úpravy sítě škol kraj provede ve spolupráci se školami audit kapacit (prostory i vybavení) středních a vyšších odborných škol a jejich využití, a tím zjistí, jaký potenciál možných řešení existuje. Na základě tohoto auditu a návrhu změn struktury vzdělávací nabídky v kraji – jako druhého výchozího podkladu – kraj připraví projekt zavádění navrhovaných změn struktury vzdělávací nabídky z hlediska časového postupu i územního rozložení navrhovaných změn a vymezí tak okruh těch škol, kterých se změny budou týkat.
- e) V další etapě kraj vyzve tyto školy, aby podle předem stanovené metodiky a na základě uvedených podkladů připravily své rámcové dlouhodobé plány rozvoje škol a v nich nabídly svá řešení problému.
- f) Konečně kraj připraví na základě výše uvedených podkladů pracovní verzi záměru úpravy sítě škol, která bude současně řešit změnu vzdělávací nabídky i institucionální struktury v kraji a začne ji projednávat. Výsledné řešení musí respektovat oprávněné zájmy všech hlavních účastníků.
- g) Na základě výsledků jednání bude postupně upravován původní záměr kraje a připravovány prováděcí projekty.

Celý tento proces (příprava potřebných podkladů, jako jsou audit či záměry rozvoje kraje i jednotlivých škol, příprava variantních řešení i opakované projednávání ve více kolech) je časově velmi náročný. Harmonogram úpravy sítě škol to musí brát v úvahu.

Bezprostřední úpravy sítě během roku 2003 se budou realizovat jen jako dokončení procesů již probíhajících nebo v případech zcela jednoznačných a nesporných. V ostatních případech bude možné první úpravy sítě provádět až během roku 2004.

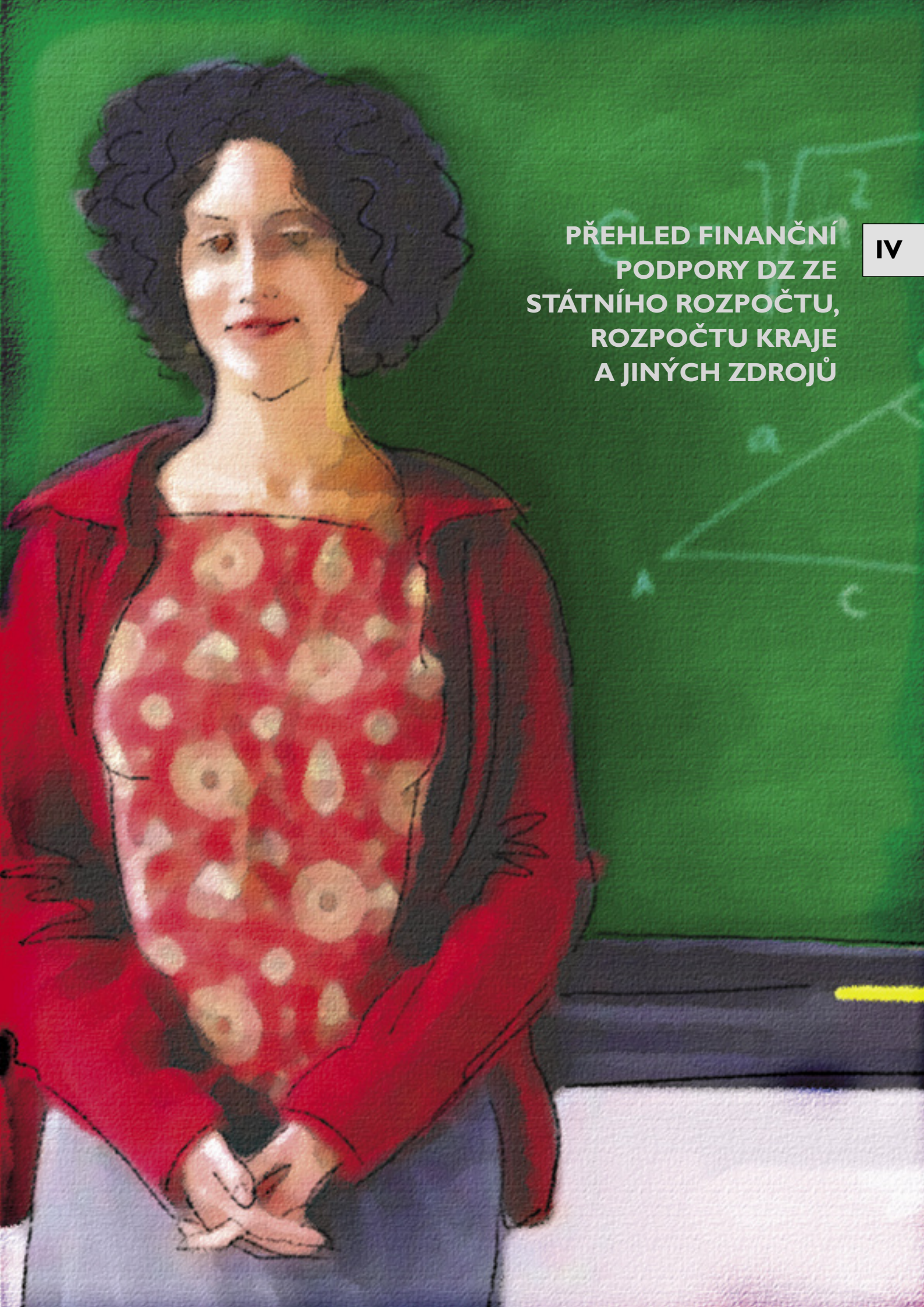
Na druhé straně nelze proces úpravy sítě škol odkládat. Negativní účinky demografického poklesu se již plně projevují v základním školství, ve středním školství zbývá na přípravu úpravy sítě škol jen několik málo let.

Úpravy sítě škol

operační cíl		opatření - nástroj
G1	Úprava sítě škol zřizovaných obcemi - zachovat v místě alespoň základní školu s I.stupněm včetně mateřské školy - koncentrace 2.stupně základních škol	- integrace škol a školských zařízení - normativní financování škol zřizovaných obcemi - ve spolupráci se zřizovateli organizování nového typu služby – školní autobusové spoje
G2	Úprava sítě středních škol zřizovaných krajem - optimalizovat oborovou strukturu SŠ - zvýšit průměrnou velikost SŠ - vytváření polyfunkčních škol	- audit kapacit - optimalizační projekty - řízení procesu harmonizace sítě
G3	Úprava sítě speciálních škol a školských zařízení zřizovaných krajem	- optimalizační projekty sítě speciálních mateřských škol a zvláštních škol - transformace sítě školských zařízení pro výkon ústavní nebo ochranné výchovy
G4	Úprava sítě středisek pro volný čas dětí a mládeže zřizovaných krajem	- ve spolupráci s obcemi řešit komplexně výchovu mimo vyučování v rámci jednoho zřizovatele

Rozsah finanční spoluúčasti na rozvojových programech MŠMT a podpora z rozpočtu Moravskoslezského kraje v mil. Kč

RP	Cíl, účel podpory, rozvojové programy	státní rozpočet			rozpočet kraje			ostatní zdroje		
		2003	2004	2005	2003	2004	2005	2003	2004	2005
G.	Úpravy sítě škol	4,50	26,50	31,00	4,50	31,50	36,00	0,00	0,00	0,00
RP	Optimalizace vzdělávací nabídky	4,50	20,30	24,80	4,50	20,30	24,80			
	Podpora školních autobusových spojů					5,00	5,00			
RP	Fond vyšších odborných škol		6,20	6,20		6,20	6,20			



**PŘEHLED FINANČNÍ
PODPORY DZ ZE
STÁTNÍHO ROZPOČTU,
ROZPOČTU KRAJE
A JINÝCH ZDROJŮ**

IV

IV. PŘEHLED FINANČNÍ PODPORY DZ ZE STÁTNÍHO ROZPOČTU, ROZPOČTU KRAJE A JINÝCH ZDROJŮ

Jedná se o neinvestiční prostředky, které by měly být vynaloženy na podporu DZ ČR i MSK nad stávající úroveň rozpočtových výdajů, a to v závislosti na tvorbě zdrojů jak ve státním rozpočtu, tak rozpočtu kraje.

v mil. Kč

RP	Cíl, účel podpory, rozvojové programy	státní rozpočet			rozpočet kraje			ostatní zdroje		
		2003	2004	2005	2003	2004	2005	2003	2004	2005
A.	Změna struktury středních škol	6,00	21,10	21,30	6,00	28,10	26,30	28,10	0,00	0,00
RP	Rozvoj odborného vzdělávání	6,00	21,10	21,30	6,00	21,10	21,30			
	Školy tzv. druhé šance (PHARE)							28,10		
	Zajištění pokračování programů škol tzv. druhé šance (PHARE) v dalších letech					7,00	5,00			
B.	Rozvoj dalšího vzdělávání	0,00	18,60	18,60	0,00	19,60	19,60	73,20	0,00	0,00
RP	Podpora vzdělávání dospělých na školách		18,60	18,60		18,60	18,60			
	Podpora zavádění distančních forem vzdělávání					1,00	1,00			
	Projekty vzdělávání v rámci PHARE							73,20		
C.	Podpora strategického řízení škol	1,20	1,20	1,20	0,00	1,00	1,50	0,00	0,00	0,00
	Vzdělávání vedoucích zaměstnanců škol zřizovaných krajem	1,20	1,20	1,20		1,00	1,50			
D.	Podpora mechanismů řízení	0,85	17,75	20,90	0,45	4,35	2,80	9,30	0,00	0,00
RP	Monitorování kvality a zkvalitnění přijímacího řízení	0,25	1,65	1,10	0,25	1,65	1,10			
RP	Vznik integrovaného diagnosticko-informačního a poradenského systému	0,60	1,20	1,20	0,20	0,40	0,40			
	Zřízení funkce školního psychologa		14,90	18,60						
	Monitorování kvality - ostatní projekty					0,50	0,50			
	Informovanost o vzdělávacích příležitostech pro postižené					0,80	0,30			
	Projekt RISA							9,30		
	Pokračování projektu RISA					1,00	0,50			
E.	Podpora zvýšení kvality vzdělávání a nabídky škol a školských zařízení	731,55	2153,00	2269,20	7,65	16,85	17,15	0,00	0,00	0,00
	Zavádění rámcových vzdělávacích programů na ZŠ		22,70	31,00						
	Zvýšení počtu vyučovacích hodin na 2.stupni ZŠ	14,30	169,30	268,00						
	Vyrovnávání platové úrovně učitelů v kraji zavedením tzv. agregovaných normativů		27,50	54,90						
	Zvýšení platů učitelů - minimální varianta	483,00	1684,40	1676,60						
RP	Inovace pedagogické práce a její informační podpora		27,90	27,90						
	Posílení platů učitelům jazyků a IT	9,30	13,00	16,70						
RP	Individualizace a diferenciacie vzdělávání na ZŠ		18,60	18,60						
	Státní informační politika ve vzdělávání	217,20	138,10	122,00						
	Další vzdělávání pedagogických pracovníků		24,80	24,80						
RP	Podpora jazykového vzdělávání pedagogických pracovníků	6,00	24,20	25,50	6,00	8,00	8,00			
	Podpora vzniku komunikačních, informačních a vzdělávacích center malých a středně velkých obcí					5,00	5,00			
	Prevence negativních jevů	0,55	1,00	1,50	1,30	1,50	1,80			
	Podpora romských žáků středních škol	1,20	1,50	1,70						
	Zvýšení motivace - oceňování nejlepších pedagogů a studentů				0,35	0,35	0,35			
	Podpora národnostního školství					2,00	2,00			

PŘEHLED FINANČNÍ PODPORY DZ ZE STÁTNÍHO ROZPOČTU, ROZPOČTU KRAJE A JINÝCH ZDROJŮ

RP	Cíl, účel podpory, rozvojové programy	státní rozpočet			rozpočet kraje			ostatní zdroje		
		2003	2004	2005	2003	2004	2005	2003	2004	2005
	F. Podpora zájmového vzdělávání a aktivního využívání volného času	3,60	22,30	22,40	7,10	11,30	12,80	0,00	6,20	6,20
RP	Rozvoj nepovinných předmětů a zájmové činnosti ZŠ		18,60	18,60					6,20*	6,20*
	Podpora zájmové činnosti	1,60	1,60	1,60	6,50	8,50	10,50			
	Podpora soutěží a přehlídek	2,00	2,10	2,20	0,45	0,55	0,65			
	Oceňování nejlepších sportovců				0,15	0,15	0,15			
	Vytvoření informačního systému o nabídce aktivit					0,90	0,90			
	Koncepce využití volného času vč. analýzy stavu zařízení pro volný čas					0,60	0,30			
	Koncepce rozvoje sportu vč. analýzy stavu sportovních zařízení					0,60	0,30			
	G. Úpravy sítě škol	4,50	26,50	31,00	4,50	31,50	36,00	0,00	0,00	0,00
RP	Optimalizace vzdělávací nabídky	4,50	20,30	24,80	4,50	20,30	24,80			
	Podpora školních autobusových spojů					5,00	5,00			
RP	Fond vyšších odborných škol		6,20	6,20		6,20	6,20			
	Zvýšená potřeba financování	11,00	11,00	0,00	59,54	118,86	75,33	0,00	0,00	0,00
	Zlepšování materiálně-technických podmínek škol					24,00	37,00			
	Zlepšování péče o majetek - odstraňování zanedbanosti				59,54	68,86	25,33			
	Realizace dopadu zákona o veřejném zdraví					26,00	13,00			
	Realizace dopadu zákona o ústavní výchově	11,00	11,00							
	Celkem	758,70	2271,45	2384,60	85,24	231,56	191,48	110,60	6,20	6,20

* RP – rozvoj nepovinných předmětů a zájmové činnosti ZŠ je podmíněn spoluúčastí zřizovatele obce, nikoliv kraje

Poznámky: 1) RP se myslí rozvojové programy MŠMT, ke kterým se kraj hodlá připojit.

2) Požadavek na státní rozpočet byl odvozen od 12,4 % podílu MSK na rozpočtu regionálního školství ČR.

3) Investice a realizace dopadu zákonů jsou závislé na vyřešení financování krajů

V

NÁVRH REKONSTRUKCÍ, NOVÉ VÝSTAVBY A VYBAVENÍ ŠKOL V KRAJI



V. NÁVRH REKONSTRUKCÍ, NOVÉ VÝSTAVBY A VYBAVENÍ ŠKOL V KRAJI

V.1 KVANTIFIKACE POTŘEB

Moravskoslezský kraj je v současné době zřizovatelem 293 škol a školských zařízení. V lednu 2003 byla aktualizována kvantifikace dosud neuspokojených investičních potřeb krajem zřizovaných škol a školských zařízení, a to **běžných požadavků škol** a školských zařízení (rekonstrukce, modernizace, stavební úpravy, pořízení strojů a zařízení investičního charakteru...), **požadavků na nové kapacity** (novostavby, přístavby,...) a dalších finančně nekrytých potřeb spojených s dopadem zákona č. 258/2000 Sb., o ochraně veřejného zdraví a o změně některých souvisejících zákonů (např. úpravy soc. zařízení, vzduchotechniky, vytápění, podlah, stavební úpravy a vybavení kuchyní, ubytovacích zařízení...), zákona 109/2002 Sb., o výkonu ústavní výchovy nebo ochranné výchovy ve školách a školských zařízeních a o preventivně výchovné péči ve školských zařízeních a o změně dalších zákonů (potřeba stavebních úprav). Další finančně nekryté potřeby vyplývají z požadavků zákona č. 406/2000 Sb., o hospodaření s energií, který školám a školským zařízením mimo jiné ukládá do konce roku 2003 zpracovat pro budovy užívané školou energetický audit. Výsledky této kvantifikace jsou uvedeny v následující tabulce.

Tab. 4 Kvantifikace potřeb investic kraje

v tis. Kč

Ukazatel	Finanční náklady celkem	Návrh investičních a neinvestičních výdajů v roce			
		2003	2004	2005	po r. 2005
Běžné rekonstrukce a modernizace	538 618	104 405	149 414	169 997	114 802
Pořízení nových kapacit	228 543	17 682	52 833	24 668	133 360
Vybavení škol - stroje a zařízení nezahrnuté do nákladů staveb (SZNN)	128 168	32 568	45 600	50 000	
dopad zákona č. 258/2000 Sb.	187 519	172 519	7 500	7 500	
dopad zákona č. 406/2000 Sb. (pouze audity)	18 831	18 831			
dopad zákona č. 109/2002 Sb.	92 442	53 510	38 932		
Moravskoslezský kraj celkem	1 194 121	399 515	294 279	252 165	248 162

Pozn.: Vyše uvedené údaje se vztahují pouze k potřebám škol a školských zařízení zřizovaných Moravskoslezským krajem. Údaje za školy zřizované obcemi našeho kraje nemá krajský úřad dosud k dispozici.

V tomto přehledu však dosud nejsou zahrnuty další dopady zákona č. 406/2000 Sb, o hospodaření s energií, a to náklady na opatření, která bude nutno realizovat v oblasti úspor energie. Celkový objem těchto nákladů bude možno (s ohledem na termín zpracování energetických auditů daný citovaným zákonem) alespoň přibližně vyčíslit nejdříve v roce 2004. Na základě dosavadních poznatků a rozsahu dotčeného nemovitého majetku lze však již dnes s určitostí konstatovat, že náklady na realizaci těchto opatření dosáhnou řádu miliard Kč.

V.2 MOŽNOSTI FINANCOVÁNÍ

Hlavním zdrojem financování reprodukce investičního majetku byly v minulých letech systémové dotace ze státního rozpočtu v rámci programu reprodukce majetku ISPROFIN. V roce 2001 získal náš kraj z těchto prostředků částku 158,3 mil. Kč, v roce 2002 pak 120,3 mil. Kč. Další možností financování jsou od roku 2001 především prostředky poskytnuté krajem na krytí odpisů investičního majetku, které jsou zdrojem investičních fondů jednotlivých škol a školských zařízení. V rámci škol a školských zařízení zřizovaných naším krajem představují tyto prostředky celkem částku cca 95 mil. Kč.

Součástí státního rozpočtu na rok 2003 již systémové dotace nejsou. O financování reprodukce majetku lze proto uvažovat pouze z následujících zdrojů:

- z prostředků poskytnutých Moravskoslezskému kraji ze státního rozpočtu (v roce 2003 ve výši 139,011 mil. Kč. na reprodukci majetku kraje jako takového, nikoliv jen majetku „školského“),

- z investičních fondů jednotlivých škol, jejichž stav je závislý na finančních prostředcích poskytnutých krajem školám a školským zařízením na odpisy investičního majetku,
- z jiných zdrojů - dotace ze spec. programů (např. program na podporu úspor energie a využití obnovitelných zdrojů energie), dále dary, granty atd.,
- ze zvýšených daňových příjmů krajů, které by se po schválení novely zákona o rozpočtovém určení daní ve vztahu ke krajům měly stát jedním z nejdůležitějších zdrojů financování reprodukce majetku.

V.3 SHRNU TÍ

Vzhledem k faktu, že výše finančních zdrojů dlouhodobě neodpovídá skutečným potřebám reprodukce majetku, je nezbytné v roce 2003 a nejbližších následujících letech prioritně řešit ty naléhavé potřeby, jejichž odkladem by evidentně došlo k ohrožení zdraví či dalším škodám na majetku.

ZÁVĚR

Dlouhodobý záměr rozvoje vzdělávání a vzdělávací soustavy Moravskoslezského kraje reflektuje dvojí proměnu. Za první proměnu společnosti i ekonomiky a její důsledky pro vzdělávací systém. Nově se vymezují potřeby trhu práce, mění se a zvyšují požadavky na cíle a obsah vzdělávání a na profil absolventa, vzdělávání pokračuje po celou dobu života a rozšiřuje se i mimo tradiční školu, především do světa práce (nový koncept celoživotního učení). Objevují se další nové pojmy, jako jsou učící se podnik, učící se organizace či dokonce učící se společnost. Za druhé jde o proměnu řízení a správy školství, která nově vymezuje velkou oblast působnosti pro krajskou úroveň, zejména v respektování potřeb regionálního rozvoje a v propojování školství se sociální politikou, s politikou zaměstnanosti, s podporou vývoje a inovací a s budováním odpovídající infrastruktury. Krajské orgány mají také mnohem blíže ke školám, které zřizují, i ke školám zřizovaným obcemi, a mohou lépe vytvářet podmínky pro jejich aktivitu a spolupráci - navzájem i s hlavními partnery, obcemi a podniky.

Hlavní strategické priority Dlouhodobého záměru byly stanoveny tak, aby řešily naléhavé problémy, před kterými vzdělávací soustava Moravskoslezského kraje nyní stojí. Musí především reagovat na důsledky rozsáhlých změn v ekonomice kraje a najít optimální strukturu vzdělávacích příležitostí, která zajistí jeho další rozvoj; zlepšovat vzdělanostní strukturu kraje (a to ve všech věkových kategoriích) a vyrovnávat poměrně značné rozdíly v sociokulturní úrovni; a systematicky zvyšovat kvalitu všech stupňů vzdělávací soustavy kraje.

Hlavním problémem při hledání optimální struktury vzdělávacích příležitostí je odhadnout budoucí vývoj a najít rozumné vyvážení s okamžitými požadavky trhu práce. Přitom je v podmínkách tržní ekonomiky a svobodné volby vzdělávací dráhy možné použít jen nepřímé, nikoli direktivní nástroje. Proto chce Moravskoslezský kraj postupně zavést řadu dílčích opatření na různých úrovních, jako jsou monitorování a prognózování vývoje trhu práce na národní i regionální úrovni, co největší zapojení zaměstnavatelů a propojení s praxí, těsná kooperace až integrace systémů poradenství na školách i úřadech práce, systematické zpřístupňování informací a jejich využívání pro ovlivnění vzdělávací nabídky i poptávky, pro motivování vzdělávacích institucí i žáků a jejich rodičů, i rozšíření kurikula základního i středního vzdělávání o prvky usnadňující volbu povolání (učivo o světě práce, podpora rozvoje manuálních schopností).

Vztah mezi požadavky trhu práce a existující vzdělávací nabídkou však nikde není bez určitých problémů. Dosáhnout úplné vzájemné koordinace není možné, protože ji vždy omezuje řada faktorů: jednotlivé strany jednájí svobodně a samostatně, zpětná vazba mezi trhem práce a vzděláváním má určitý, poměrně dlouhý časový posun, především však další vývoj ekonomiky lze předvídat jen zčásti, extrapolace existujících trendů obvykle neodkryje největší změny technologie a následně i ekonomiky, jež přicházejí do značné míry nečekaně. Je proto nutné uvažovat s budoucí změnou (či více změnami) zaměstnání a co nejvíce ji usnadnit, zvýšit flexibilitu a adaptabilitu absolventů, připravovat je nejenom na konkrétní zaměstnání, ale i na celoživotní zaměstnatelnost, a především rozšířit možnosti pro volbu vzdělávací cesty, pro její korigování i další pokračování po přechodu do zaměstnání, tedy realizovat hlavní principy celoživotního učení.

Realizování konceptu celoživotního učení, jehož cílem je plné rozvinutí, uplatnění a využití potenciálu celé populace, však vyžaduje zásadní přeměnu myšlení a postojů nejen jednotlivců, ale i celé společnosti – jednotlivých škol i jiných vzdělávacích institucí, podniků i obcí. V první řadě bude Moravskoslezský kraj systematicky rozvíjet sektor dalšího vzdělávání zahrnující i vzdělávání v podnicích, kdy bude možné získat stejnou kvalifikaci a kompetence různými cestami a kdykoli během života, důsledně propojovat počáteční a další vzdělávání (v nabídce různých forem vzdělávání i ve vytváření předpokladů, jako je zavádění modulů, dílčích certifikátů a podobně) a co nejvíce přizpůsobovat existující vzdělávací systém tak, aby vyhovoval rozmanitým potřebám různých uživatelů a umožňoval i individualizovaný přístup. Moravskoslezský kraj bude podporovat vytváření

center odborného vzdělávání či regionálních vzdělávacích center (s využitím různých forem spojování či spolupráce existujících zařízení). Bude rovněž podporovat co největší využití potenciálu ostatních zařízení středního a terciárního vzdělávání pro rozšíření nabídky dalšího vzdělávání, a to nejen pro změnu a zvýšení kvalifikace, ale i pro zvyšování celkové vzdělanostní úrovně a posilování občanských i osobních kvalit, inovativního, proaktivního a podnikatelského klimatu.

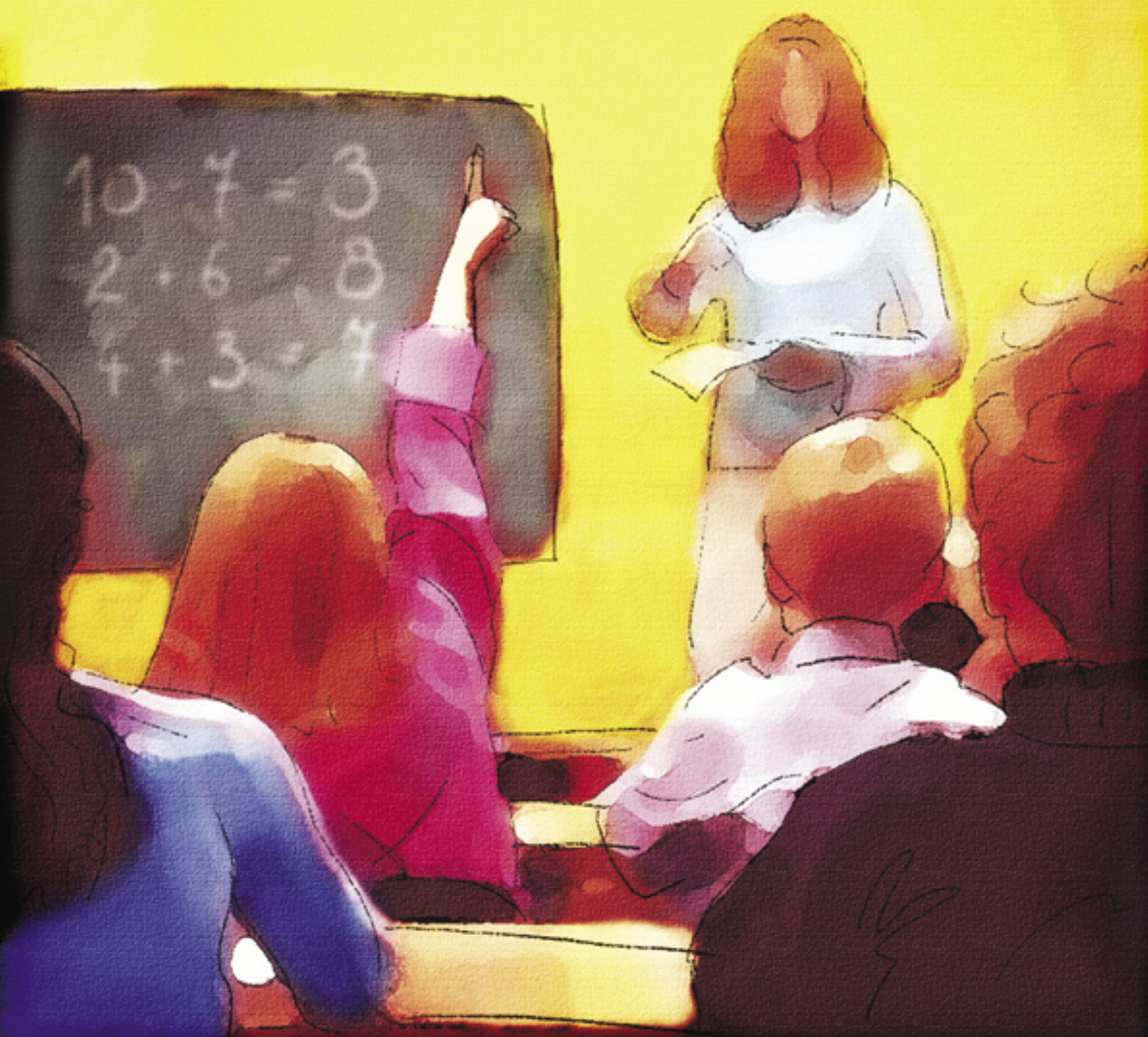
Nestačí však jen rozšiřovat vzdělávací nabídku, je nutné rovněž podporovat poptávku, motivovat k dalšímu vzdělávání, k celoživotnímu učení. To domyšleno zahrnuje i proměnu tradiční školy, jejímž novým hlavním úkolem se stává vytvořit pevné základy pro celoživotní učení, vybavit pro ně žáky nezbytnými nástroji (učit se učit, nové druhy kompetencí – i osobní a sociální) a zejména je k celoživotnímu učení motivovat tím, že již školní vzdělávání je zaujme a že všichni žáci, i ti ze znevýhodněného prostředí, si uvědomí, že má smysl a je pro ně přínosem. Výchozí sociální a kulturní podmínky dětí totiž podstatně ovlivňují jejich vzdělávací aspirace, průběh vzdělávací dráhy a měřitelné výsledky vzdělávání. Pro velkou část populace Moravskoslezského kraje také limitují výslednou úroveň, které bude chtít dítě dosáhnout. Sociální a kulturní nerovnosti však může alespoň do určité míry kompenzovat škola, její celkový charakter, způsob fungování, klima i její vzdělávací (tj. i výchovná) nabídka.

Moravskoslezský kraj proto hodlá rozšířit již účast dětí na předškolním vzdělávání tak, aby zahrnovala všechny skupiny obyvatel, tedy především ty nejvíce sociálně a kulturně znevýhodněné, které se na něm v současnosti podílejí nejméně. Bude podporovat posilování výchovné funkce základní školy i zvyšování její podnětnosti nabídkou zájmových činností a aktivit volného času pro všechny žáky (což je neúčinnější způsob nejen předcházení negativních jevů, ale i motivování k celoživotnímu učení). Moravskoslezský kraj bude dále podporovat rozšíření funkce školy na její využívání jako vzdělávacího, informačního a komunikačního střediska obce, podle místních podmínek personálních a materiálových především pro spádové či střediskové školy. Nový koncept tzv. komunitní školy vede ke zvýšení standardu občanské vybavenosti a může se stát dokonce nástrojem změny životního stylu, prosazování aktivních činností a účasti na životě občanské společnosti. Všechna tato opatření vyžadují těsnou spolupráci Moravskoslezského kraje a jeho obcí, resp. svazků obcí. Vyžadují rovněž vysokou míru tvořivosti a iniciativy škol i jejich vzájemnou spolupráci. Moravskoslezský kraj považuje rovněž za nezbytné rozvíjet v rámci politiky zaměstnanosti specifické programy pro mládež (pro nezaměstnané absolventy škol, pro mladé nezaměstnané s nízkou kvalifikací) stejně jako pro ostatní znevýhodněné skupiny (dlouhodobě nezaměstnané, občany se změněnou pracovní schopností, etnické minority, matky po mateřské dovolené, pracovníky s nízkou kvalifikací ohrožené nezaměstnaností apod.).

První dvě hlavní strategické priority Dlouhodobého záměru - zvýšit účast na vzdělávání a zvýšit kvalitu vzdělávání a řízení školství – jsou nezbytným předpokladem pro sociální a ekonomický rozvoj Moravskoslezského kraje. Aby další rozvoj vzdělávání byl vůbec možný, je nezbytná třetí hlavní priorita: zvýšit efektivitu vzdělávání, především maximálním využitím existujících prostředků a zdrojů, racionalizací příliš roztržštěné školské sítě, integrací různých druhů škol a výsledným snížením nákladů.

Moravskoslezský kraj si plně uvědomuje, že nejen jeho zákonnou povinností, ale zároveň i politickou, společenskou a ekonomickou nutností je poskytovat všem svým obyvatelům odpovídající příležitosti a zajišťovat kvalitu i další rozvoj vzdělávání. Stejně tak by mělo být morální povinností každého jedince nabízené příležitosti využívat, být aktivní, participovat na celoživotním učení a skutečně tím převzít osobní odpovědnost za svůj život. To si však dnes neuvědomují zdaleka všichni (především ne ti nejvíce znevýhodnění), ani si není celá společnost dostatečně vědoma, že to platí i na vyšší, kolektivní úrovni. Proto má veřejná správa na krajské úrovni se širokým horizontálním záběrem přesahujícím úzký školský rámec i další, velmi závažný úkol: vést všechny - jedince, obce, podniky i organizace, aby se plně angažovali v celoživotním učení a postupně proměnili Moravskoslezský kraj v učící se region.

PŘÍLOHY



Př. I NEZAMĚŠTNANOST VE VYBRANÝCH OBORECH V ČR A V MSK
u celé skupiny ekonomicky aktivního obyvatelstva (EOA) a věkové skupiny 20-29 letých (2001):

	ČR-EAO	ČR-20-29	MSK-EAO	MSK-20-29
Maturitní celkem	6,4%	10,0%	8,6%	13,5%
Gymnázia	8,9%	13,7%	9,9%	14,7%
Učitelství a pedagogika	3,8%	4,9%		
Ekonomika a administrativa	8,6%	13,9%	12,2%	19,5%
Podnikání v oborech	10,0%	15,1%	12,5%	18,1%
Hutnictví a slévárství	5,6%	4,1%	13,2%	5,2%
Strojrenství	4,2%	7,7%	6,1%	6,7%
Elektrotechnika, telekomunikace a výpočetní technika	3,9%	9,8%	5,8%	12,4%
Technická chemie	6,1%	15,6%		
Textilní výroba a oděvnictví	12,2%	10,5%		
Zpracování dřeva	10,2%	10,0%		
Stavebnictví	5,2%	6,9%	6,7%	6,4%
Zemědělství a lesnictví	6,6%	12,9%	9,0%	30,8%
Zdravotnictví	3,1%	3,6%	3,8%	8,6%
Gastronomie, hotelnictví a turismus	8,1%	12,9%	8,9%	14,5%

	ČR-EAO	ČR-20-29	MSK-EAO	MSK-20-29
Vyučení celkem	8,9%	11,9%	14,5%	17,8%
Obchod	11,2%	15,7%	13,7%	26,2%
Hutnictví a slévárství	9,7%		2,8%	
Strojrenství	6,6%	9,1%	12,6%	12,8%
Elektrotechnika, telekomunikace a výpočetní technika	6,4%	8,2%	7,1%	10,5%
Technická chemie	13,4%		45,4%	
Hornictví a těžební průmysl	15,1%		17,1%	
Potravinářství a potravinářská chemie	11,5%	16,6%	16,3%	11,1%
Textilní výroba a oděvnictví	10,6%	14,4%	19,0%	22,8%
Kožené zboží a obuvnická výroba	16,4%		48,3%	
Zpracování dřeva	8,6%	11,1%	22,8%	22,9%
Polygrafie	10,7%		9,9%	
Stavebnictví	8,7%	10,9%	15,7%	21,1%
Zemědělství a lesnictví	9,4%	15,3%	20,3%	34,5%
Gastronomie, hotelnictví a turismus	10,6%	13,5%	14,0%	10,0%
Osobní a provozní služby	8,0%	10,4%	23,3%	23,3%

PŘ. 2 STRUKTURA VÝDAJŮ NA VZDĚLÁVÁNÍ PODLE TYPŮ ŠKOL - ROK 2000*

Typ školy	Moravskoslezský kraj						ČR			Struktura žáků	
	z rozpočtu MŠMT tis. Kč	z rozpočtu obcí tis. Kč	celkem tis. Kč	podíl z rozp. MŠMT %	podíl z rozp. obcí %	podíl z celku %	podíl z rozp. MŠMT %	podíl z rozp. obcí %	podíl z celku %	MS kraj %	ČR %
Mateřské školy	641 468	233 072	874 540	12,2	24,9	14,1	12,6	27,0	15,0	14,1	14,5
Základní školy	2 234 631	701 007	2 935 638	42,4	74,8	47,3	41,7	71,0	46,5	55,3	53,5
Gymnázia	369 597	399	369 996	7,0	0,0	6,0	8,2	1,1	7,0	6,2	7,0
SOŠ	697 800	641	698 441	13,2	0,1	11,3	14,5	0,8	12,2	10,0	10,4
SOU	766 270	560	766 830	14,5	0,1	12,4	12,4	0,0	10,4	10,0	9,9
VOŠ	55 632	0	55 632	1,1	0,0	0,9	1,7	0,0	1,4	0,9	1,2
Speciální VŠ	33 539	1 377	34 916	0,6	0,1	0,6	0,6	0,2	0,6	0,3	0,3
Spec. ZŠ, ZvŠ, PoŠ	352 977	631	353 608	6,7	0,1	5,7	6,0	0,0	5,0	2,2	2,3
Spec. SŠ	116 219	5	116 224	2,2	0,0	1,9	2,3	0,0	2,0	1,1	1,0
Celkem	5 268 133	937 692	6 205 825	100,0	100,0	100,0	100,0	100,0	100,0	100,0	100,0

* jsou uváděna data za rok 2000, data za rok 2001 nejsou zatím považována po změně metodiky sběru za spolehlivá

Odchylky ve strukturách výdajů na jednotlivé úrovně a typy vzdělávání jsou v Moravskoslezském kraji větší, než je tomu ve strukturách žáků. Ve strukturách žáků jsou jen poměrně malé odchylky – menší podíl dětí v mateřských školách (obdobně je tomu v Ústeckém kraji zřejmě z důvodu vyšší nezaměstnanosti žen, které si nechávají děti více doma než je tomu v jiných krajích), menší podíl gymnazistů a studentů VOŠ - to jsou největší odchylky od průměrné struktury ČR. Ve výdajových strukturách jsou rozdíl mnohem větší: tendence u mateřských a základních škol odpovídají nižšímu, resp. vyššímu podílu ve strukturách žáků; obdobně je tomu u žáků gymnázií: střední odborné vzdělávání spotřebovává více prostředků, než by odpovídalo podílu žáků – obdobně v kraji jako v průměru za ČR, snad jen s výjimkou SOU, které jsou v Moravskoslezském kraji dražší, než je průměr ČR. Výraznější odchylky jsou pak zřetelné u speciálního vzdělávání, kde jsou výdaje ve struktuře často více než dvojnásobné oproti odpovídajícímu podílu žáků. U podílu z rozpočtu obcí je v Moravskoslezském kraji dáváno více na provoz základních škol, než je tomu v průměru ČR, u mateřských škol je tomu naopak – přitom mateřské a základní školy jsou hlavními příjemci finančních prostředků z obecních rozpočtů.

PŘ. 3 PROJEKCE NEJDŮLEŽITĚJŠÍCH VÝKONŮ ŠKOLSTVÍ MSK

Příloha 3a Projekce nejdůležitějších výkonů školství MSK – celkem
statistika ← → projekce

Počty žáků k 30.9. daného roku

	1996	1997	1998	1999	2000	2001	2002	2003	2004	2005	2006	2007	2008	2009	2010
Školy celkem	327818	322639	294679	252539	253169	248535	244152	239686	235319	230289	225090	219625	213895	208270	202685
MŠ celkem	41215	39426	38274	36237	34913	34250	33497	33047	32750	32586	32428	32115	31634	31274	31087
ZŠ celkem	145954	145740	144191	142575	140301	136045	131900	127797	123052	118352	113262	109116	105242	102209	100503
1.stupeň	85111	85019	83221	81693	79132	75160	70695	67073	63397	60410	58862	57896	57224	56773	56475
2.stupeň	60843	60721	60970	60882	61169	60885	61205	60725	59655	57943	54399	51220	48018	45437	44028
Speciální školy celkem	10200	10170	9109	9774	9720	9353	9372	9228	9011	8712	8395	8098	7826	7578	7375
MŠ	1131	980	909	857	787	765	740	725	714	707	701	694	684	676	671
ve věku PŠD	6211	5997	4827	5335	5160	4716	4588	4438	4271	4089	3882	3686	3514	3377	3296
pomocné	330	379	418	547	573	596	680	681	654	626	597	570	548	529	517
SŠ	2528	2814	2955	3035	3200	3276	3364	3384	3371	3289	3216	3148	3080	2996	2891
SŠ celkem	69884	66740	60567	61068	65782	66505	67046	67137	67986	68034	68334	67571	66411	64392	60838
Gymnázia	15228	15299	15079	15087	15881	15856	16510	16599	16918	17233	17558	17684	17739	17554	16978
odpovídající PŠD	5043	5078	5688	5501	4622	4505	4269	4163	4149	4006	3859	3676	3529	3474	3446
vyšší sekundární	10185	10221	9391	9586	11259	11351	12241	12436	12769	13227	13699	14008	14210	14080	13532
Konzervatoře	329	358	386	406	424	427	448	457	464	460	452	437	414	396	378
odpovídající PŠD	27	51	71	81	73	65	65	62	58	56	57	56	55	53	50
vyšší sekundární	302	307	315	325	351	362	383	395	406	404	395	381	360	343	328
SOŠ	22935	24202	22853	21740	24985	25211	25404	25614	26364	26695	27154	27232	27033	26528	25146
studijní obory	21363	21850	21533	20755	23880	23842	24002	24346	24927	25156	25538	25516	25224	24616	23176
učební obory	524	1067	118	114	194	184	201	191	191	191	194	189	184	176	164
nástavby	1048	1285	1202	871	911	1185	1201	1076	1246	1347	1423	1526	1624	1736	1806
SOU	31392	26881	22249	23835	24492	25011	24684	24468	24240	23646	23170	22219	21225	19914	18336
studijní obory	4778	4198	4160	3988	4308	4388	4121	3930	3850	3594	3300	2937	2540	2162	1774
učební obory	16011	13883	12348	16697	17619	17978	18006	17523	17087	16676	16556	16056	15627	14850	13864
nástavby	10603	8800	5741	3150	2565	2645	2557	3014	3303	3376	3314	3226	3057	2902	2698
VOŠ celkem	1641	2513	3088	2885	2453	2382	2338	2476	2521	2605	2670	2725	2781	2816	2882

Příloha 3b Projekce nejdůležitějších výkonů školství MSK - denní studium

Počty žáků k 30.9. daného roku
statistika ← → projekce

	1996	1997	1998	1999	2000	2001	2002	2003	2004	2005	2006	2007	2008	2009	2010
Školy celkem	320254	314894	288167	247383	248801	244492	240379	235697	230952	225705	220363	214773	208981	203306	197781
MŠ celkem	41215	39426	38274	36237	34913	34250	33497	33047	32750	32586	32428	32115	31634	31274	31087
ZŠ celkem	145954	145740	144191	142575	140301	136045	131900	127797	123052	118352	113262	109116	105242	102209	100503
1.stupeň	85111	85019	83221	81693	79132	75160	70695	67073	63397	60410	58862	57896	57224	56773	56475
2.stupeň	60843	60721	60970	60882	61169	60885	61205	60725	59655	57943	54399	51220	48018	45437	44028
Speciální školy celkem	10200	10170	9109	9774	9720	9353	9372	9228	9011	8712	8395	8098	7826	7578	7375
MŠ	1131	980	909	857	787	765	740	725	714	707	701	694	684	676	671
ve věku PŠD	6211	5997	4827	5335	5160	4716	4588	4438	4271	4089	3882	3686	3514	3377	3296
pomocné	330	379	418	547	573	596	680	681	654	626	597	570	548	529	517
SŠ	2528	2814	2955	3035	3200	3276	3364	3384	3371	3289	3216	3148	3080	2996	2891
SŠ celkem	62390	59183	54291	56117	61737	62776	63635	63538	64022	63873	64048	63176	61969	59914	56439
Gymnázia	14500	14609	14334	14384	15733	15691	16398	16474	16774	17071	17375	17482	17522	17325	16747
odpovídající PŠD	4315	4388	4943	4798	4474	4340	4157	4039	4006	3843	3676	3474	3311	3245	3215
vyšší sekundární	10185	10221	9391	9586	11259	11351	12241	12436	12769	13227	13699	14008	14210	14080	13532
Konzervatoře	329	358	386	406	424	427	448	457	464	460	452	437	414	396	378
odpovídající PŠD	27	51	71	81	73	65	65	62	58	56	57	56	55	53	50
vyšší sekundární	302	307	315	325	351	362	383	395	406	404	395	381	360	343	328
SOŠ	21111	21932	20797	19808	23028	23248	23403	23680	24256	24481	24847	24828	24547	23966	22581
studijní obory	20048	20377	20247	19537	22749	22789	22946	23263	23806	24012	24363	24330	24039	23447	22064
učební obory	496	1067	118	114	194	184	193	183	183	183	185	181	176	168	156
nástavby	567	488	432	157	85	275	264	234	268	286	299	317	333	351	361
SOU	26450	22284	18774	21519	22552	23410	23385	22927	22528	21861	21374	20430	19486	18227	16733
studijní obory	4772	4194	4160	3986	4308	4388	4117	3925	3844	3588	3294	2930	2533	2155	1767
učební obory	15857	13821	12275	16637	17544	17900	17862	17374	16933	16518	16390	15887	15455	14679	13697
nástavby	5821	4269	2339	896	700	1122	1406	1628	1751	1755	1690	1613	1498	1393	1268
VOŠ celkem	1571	2325	2852	2680	2130	2068	1975	2086	2118	2182	2229	2268	2309	2330	2378

Příloha 3c Projekce nejdůležitějších výkonů školství MSK - studium při zaměstnání a ostatní

Počty žáků k 30.9. daného roku

statistika ← → projekce

	1996	1997	1998	1999	2000	2001	2002	2003	2004	2005	2006	2007	2008	2009	2010
SŠ celkem	7494	7557	6276	4951	4045	3729	3411	3599	3963	4161	4287	4396	4441	4478	4399
Gymnázia	728	690	745	703	148	165	112	125	143	162	184	202	217	229	231
SOŠ	1824	2270	2056	1932	1957	1963	2001	1934	2108	2214	2307	2405	2485	2562	2565
studijní obory	1315	1473	1286	1218	1131	1053	1056	1083	1122	1145	1175	1187	1186	1169	1112
učební obory	28	0	0	0	0	0	8	8	8	8	9	9	8	8	8
nástavby	481	797	770	714	826	910	936	842	978	1061	1124	1210	1291	1384	1445
SOU	4942	4597	3475	2316	1940	1601	1299	1540	1712	1785	1796	1789	1739	1687	1603
studijní obory	6	4	0	2	0	0	4	5	6	6	7	7	8	8	7
učební obory	154	62	73	60	75	78	144	149	154	158	166	169	172	171	166
nástavby	4782	4531	3402	2254	1865	1523	1151	1387	1553	1620	1624	1613	1559	1509	1430
VOŠ celkem	70	188	236	205	323	314	362	390	403	423	441	456	473	486	504

PŘ. 4 PROJEDNÁVÁNÍ DLOUHODOBÉHO ZÁMĚRU - HARMONOGRAM, PARTNERSKÉ SUBJEKTY

Příloha 4a Harmonogram zpracování Dlouhodobého záměru

Č.	Úkol	Termín	Poznámka
1.	Uzavřena Smlouva o dílo mezi MSK a Sdružením pro rozvoj lidských zdrojů – realizace projektu Návrh dlouhodobého záměru Moravskoslezského kraje v oblasti vzdělávání a školství	30.11.2001	Plnění – 2. etapy: 1.etapa – zahájení: 1.12.2001; ukončení: 30.4.2002 2.etapa – zahájení: 1.5.2002; ukončení: 18.10.2002
2.	VVZ – prezentace DZ MSK zpracovatelé	15.1.2002	Členové VVZ obdrželi materiál k tématu od zpracovatelů
3.	Konference k DZ ČR a MSK (78 zástupců sociálních partnerů)	30.1.2002	Účast: hejtmán a zástupkyňe hejtmána MSK, ing. Koucký, dr. Krejčí, ing. Vojtěch, ing. Zelený
4.	Jednání zpracovatelů DZ MSK s řediteli škol (15) za účasti náměstkyňe hejtmána dr. Wenigerové	30.1.2002	Diskuse o konkrétních návrzích a námětech v DZMSK
5.	VVZ – DZ ČR (1. pracovní verze) - připomínkování	13.2.2002	T:29.2.2002
6.	Kulatý stůl na téma: Závěry VZ MSK za školní rok 2000/2001 ve vztahu k připravovanému DZ MSK	4.4.2002	Předškolní zařízení, školy a školská zařízení, sociální partneři
7.	Předložena 1. pracovní verze – Návrh DZ MSK	3.5.2002	
8.	VVZ – informace k 1. pracovní verzi DZ MSK	15.5.2002	
9.	Připomínky OŠMS k 1. pracovní verzi	3.6.2002	Sumář a vyhodnocení připomínkového řízení
10.	VVZ – projednání 1. pracovní verze DZ MSK	13.6.2002	
11.	Seminář se sociálními partnery – 1. pracovní verze DZ MSK	14.6.2002	30 účastníků z 59 pozvaných
12.	Elektronická diskuse k 1. pracovní verzi	květen-červen 2002	Sdružení pro rozvoj lidských zdrojů OŠMS
13.	Zpracování 2. nových kapitol do 1. pracovní verze DZ MSK – výsledný materiál označen jako 1. verze	29.7.2002	
14.	Předání 1. verze DZ MSK k připomínkám na MŠMT	31.7.2002	
15.	Připomínky k 1. verzi DZ MSK z MŠMT	1.10.2002	
16.	Jednání se zpracovatelé DZ MSK - upřesnění požadavků pro vypracování 2. verze DZ MSK	3.10.2002	
17.	Předání 2. verze návrhu DZ MSK na KÚ MSK	18.10.2002	
18.	VVZ – 2.verze návrhu DZ MSK – k připomínkování (do 15.12.2002)	14.11.2002	
19.	Připomínkové řízení k 2. verzi návrhu DZ MSK – zveřejnění na internetu	říjen, listopad, prosinec (do 15.12.2002)	Předškolní zařízení, školy a školská zařízení, všichni sociální partneři, zřizovatelé předškolních zařízení, škol a školských zařízení, veřejnost
20.	Postoupení 2.verze návrhu DZ MSK ke stanovisku ministerstvu	13.11.2002	
21.	Konference k 2. verzi DZ MSK	25.11.2002	Předškolní zařízení, školy a školská zařízení, všichni sociální partneři, zřizovatelé předškolních zařízení, škol a školských zařízení, veřejnost
22.	Posouzení 2.verze návrhu DZ MSK ministerstvem a zaslání jeho připomínek KÚ MSK	do 15.12.2002	
23.	Vypracování definitivního návrhu – 3. verze DZ MSK (zpracování všech připomínek včetně MŠMT)	únor 2003	
24.	Projednání 3.verze DZ MSK ve VVZ	5.3.2003	
25.	Projednání 3.verze DZ MSK v radě kraje	6.3.2003	
26.	Projednání 3.verze DZ MSK v zastupitelstvu kraje	27.3.2003	
27.	Předání schváleného DZ MSK na MŠMT	31.3.2003	
28.	Rozeslání schváleného DZ MSK dle edičního plánu – školy, obce, úřady práce včetně zveřejnění na webových stránkách	duben 2003	

Příloha 4b Seznam partnerských subjektů zúčastněných na zpracování Dlouhodobého záměru

1	Asociace pedagogů základních škol	29	Rada dětí a mládeže MSK
2	Asociace speciálně pedagogických center	30	Rada pro rozvoj lidských zdrojů v MSK
3	Asociace školních sportovních klubů	31	Rada vlády pro záležitosti romské komunity - členka za MSK
4	Asociace učňovských zařízení	32	Regionální hospodářská komora Ostrava
5	Asociace základních uměleckých škol - oblast MSK	33	Sdružení pracovníků DDM ČR
6	Biskupství ostravsko-opavské	34	Sdružení zemědělských, lesnických a potravinářských škol
7	Centrum dalšího vzdělávání PedF Ostravské univerzity	35	Služba školy Frýdek-Místek
8	Centrum pro komunitní práci	36	Služba školy Moravská Ostrava
9	Centrum pro mládež Ostravsko-Opavské diecéze	37	Speciální škola Kpt. Vajdy I.A. Ostrava-Zábřeh
10	CZESHA - krajská rada MSK	38	Společnost pro předškolní výchovu
11	Česká školní inspekce - Moravskoslezský inspektorát	39	Stálá konference asociací ve vzdělávání ČR
12	Českomoravská komora odborových svazů Ostrava	40	Středisko informatiky a služeb Nový Jičín
13	Český svaz tanečního sportu	41	Středisko služeb školám a informačních technologií Karviná-Fryštát
14	DHV ČR, sro., Ostrava	42	Středisko služeb školám Krnov
15	Filozofická fakulta Ostravské univerzity	43	Středisko služeb školám Opava
16	Klub personalistů ČR - Moravskoslezská regionální sekce Ostrava	44	Úřady práce - Bruntál
17	Kolegium ředitelů středisek volného času		- Frýdek-Místek
18	Kongres Poláků v ČR		- Karviná
19	KÚ MSK Ostrava - zástupci dotčených odborů		- Nový Jičín
20	Krajská rada odborových svazů pracovníků školství		- Opava
21	Ministerstvo školství, mládeže a sportu ČR		- Ostrava
22	Pedagogická fakulta Ostravské univerzity	45	Ústav výzkumu a rozvoje školství, Ped F Univerzity Karlovy v Praze
23	Pedagogické centrum Ostrava	46	VITA - občanské sdružení Ostrava
24	Pedagogické centrum pro polské národnostní školství Český Těšín	47	Vysoká škola báňská - Technická univerzita Ostrava
25	Pedagogicko psychologické poradny MSK	48	Všesportovní kolegium MSK Ostrava
26	Přifodovědecká fakulta Ostravské univerzity	49	Výbor pro výchovu, vzdělání a zaměstnanost zastupitelstva MSK
27	Referát školství Magistrátu města Ostrava	50	Vysoká škola podnikání, a.s., Ostrava
28	Referáty školství Okresních úřadů - Bruntál		
			- Frýdek-Místek
			- Karviná
			- Nový Jičín
			- Opava