

Pokyny pro vyúčtování kotlíkové dotace – 4. kolo

Tyto informace jsou určeny pro žadatele, kteří dosud finanční vyúčtování nepředložili.

Po ukončení realizace projektu (výměny kotle) je třeba, abyste jako příjemce kotlíkové dotace zpracovali a **předložili** Moravskoslezskému kraji jako poskytovateli dotace **finanční vyúčtování** realizovaného projektu, a to nejpozději do **2 let od nabytí účinnosti Smlouvy o poskytnutí dotace**, nejpozději však do 30. 9. 2025.

Finanční vyúčtování **zasílejte poštou** na níže uvedenou adresu **nebo doložte osobně na podatelně Krajského úřadu** - v zalepené obálce označené pořadovým číslem Vaší žádosti a textem „**Vyúčtování kotlíkové dotace – neotvírat**“ (vzor polepu na obálku najdete na <https://lokalni-topeniste.msk.cz/cs/vyuctovani-11516/>).

Kontrola vyúčtování je prováděna průběžně podle data doručení, v případě nedostatků či chybějících dokumentů budete vyzváni příslušným projektovým manažerem k doplnění.

V rámci finančního vyúčtování je třeba doložit:

- 1) Finanční vyúčtování dílčího projektu** - seznam účetních dokladů - **originál s podpisem příjemce dotace** (vzor viz **příloha č. 10** dotačního programu) dle vzoru na <https://lokalni-topeniste.msk.cz/cs/vyuctovani-11516/>
- 2) Účetní doklady** za zrealizované práce, dodávky a služby (např. faktury, paragony, atd.) rozepsané na jednotlivé položky. Pokud účetní doklad nebude obsahovat podrobný rozpis položek, tak bude doložen jiný relevantní dokument, např. příloha k faktuře, dodací list, položkový rozpočet ve smlouvě o dílo apod. – **kopie (originály si uschovejte pro případ kontroly)**

Originály účetních dokladů musí být před pořízením kopie označeny číslem „**CZ.05.01.02/03/22_001/0000013**“ a názvem projektu kraje „**Kotlíkové dotace v Moravskoslezském kraji – 4. výzva**“

Informace o plnění uvedeném na faktuře musí obsahovat (dle typu dílčího projektu a je-li náklad relevantní) následující:

- specifikaci a náklady na nový zdroj tepla,
- specifikaci a náklady opatření na otopné soustavě,
- specifikaci a náklady na úpravy spalinových cest,
- specifikaci a náklady na úpravu kotelny,
- specifikaci a náklady na akumulární nádobu,
- specifikaci a náklady na neveřejnou část plynové přípojky,
- specifikaci a náklady na zkoušky nebo testy související s uvedením nového zdroje tepla do provozu,
- specifikaci a náklady na projektovou dokumentaci vč. nákladů na administraci žádosti,
- celkové náklady plnění.

Doporučujeme, aby byly účetní doklady vystaveny na jméno žadatele.

V případě, že máte účetní doklady v cizí měně **uhrazené v Kč** – do vyúčtování se zahrne částka odepsaná z bankovního účtu, příp. uvedená na příjmovém pokladním dokladu

V případě, že máte účetní doklady v cizí měně **uhrazené v cizí měně** – do vyúčtování se zahrne částka přepočtená měsíčním kurzem dle

https://ec.europa.eu/info/funding-tenders/procedures-guidelines-tenders/information-contractors-and-beneficiaries/exchange-rate-infoeuro_cs

3) Potvrzení o úhradě

a) pro bezhotovostní platby je dokladem o úhradě **výpis z bankovního účtu** (akceptován je i výpis pořízený z internetového bankovníctví, nikoliv však pouhé potvrzení o zadání platby/příkazu k úhradě) nebo potvrzení o transakci vydané bankou – **kopie**

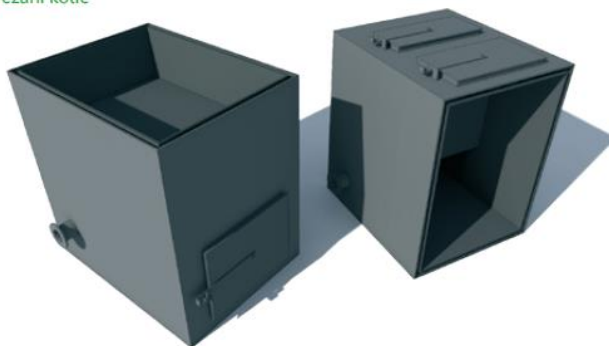
b) pro platby v hotovosti je dokladem o úhradě **příjmový pokladní doklad** nebo **účtenka** – **kopie (originály si uschovejte pro případ kontroly)**.

4) Fotodokumentaci odpojeného a znehodnoceného původního kotle na pevná paliva

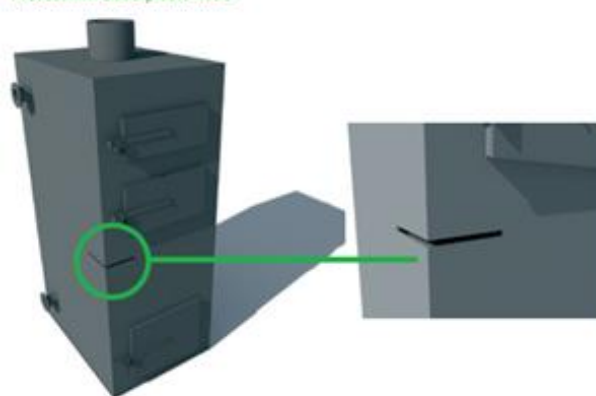
Fotodokumentace musí mít dostatečnou vypovídací hodnotu, tj. z doložené fotodokumentace musí být zřejmé, že znehodnocený kotel je totožný s kotlem, jehož fotografie byly předloženy při podání žádosti. Dále musí být z fotodokumentace zjevné, jakým způsobem byl kotel znehodnocen (rozřezání, rozbití na články, prořezání otvoru přes plášť i vlastní těleso kotle aj.) a musí být jasně patrné, že kotel nelze dále využít k vytápění. V případě nedodání uvedených fotografií nebo dodání fotodokumentace jiného typu kotle je poskytovatel dotace oprávněn finanční prostředky nevyplatit pro nedostatečnou vypovídací hodnotu fotodokumentace. Fotodokumentace může být předložena buď **v tištěné podobě** nebo **elektronicky** (na CD, DVD, flash disk, apod.).

Příklady znehodnocení:

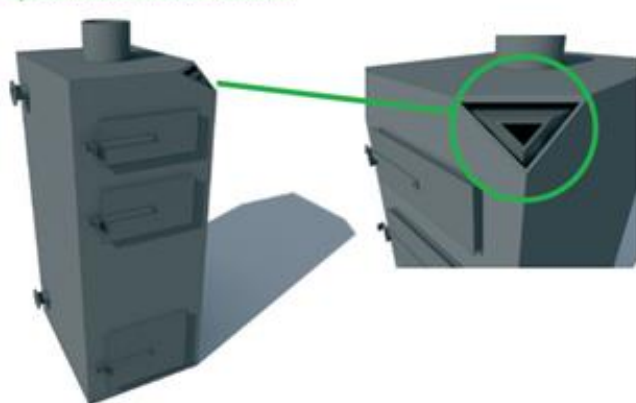
Rozřezání kotle



Prořezáním obou plášťů kotle



Vyřezání otvoru, odřezání rohu kotle



5) **Potvrzení o likvidaci původního kotle** (potvrzení ze sběrného dvora, sběrných surovin, výkupny kovů) - **kopie** (vzor viz **příloha č. 11** dotačního programu) dle vzoru na <https://lokalni-topeniste.msk.cz/cs/vyuctovani-11516/> .

6) **Fotodokumentaci nově instalovaného zdroje tepla** - může být předložena buď v tištěné podobě nebo elektronicky (na CD, DVD, flash disk, apod.).

7) **Zprávu o instalaci nového zdroje energie** (vzor viz **příloha č. 12** dotačního programu). V případě obnovitelných zdrojů energie (OZE) vystavená oprávněnou osobou podle zákona č. 406/2000 Sb., o hospodaření energií, a nařízení Evropského parlamentu a Rady (EU) č. 517/2014 ze

dne 16. dubna 2014 o fluorovaných skleníkových plynech a o zrušení nařízení (ES) č. 842/2006 (tepelná čerpadla) nebo výrobcem proškolenou osobou v případě instalace plynových kotlů.

U dílčích projektů, u nichž došlo k uvedení nového zdroje tepla do provozu před datem vyhlášení dotačního programu, není Zpráva o instalaci nového zdroje energie vyžadována, resp. je nahrazena nestandardizovaným dokladem o instalaci a uvedení zdroje tepla do provozu vystaveným oprávněnou osobou (viz bod níže) – **kopie**

- 8) Doklad o instalaci a uvedení nového zdroje tepla do provozu**, v případě obnovitelných zdrojů energie vystavený oprávněnou osobou podle zákona č. 406/2000 Sb., o hospodaření energií, a nařízení Evropského parlamentu a Rady (EU) č. 517/2014 ze dne 16. dubna 2014 o fluorovaných skleníkových plynech a o zrušení nařízení (ES) č. 842/2006 (tepelná čerpadla) – **kopie**
- 9) Protokol o revizi spalinové cesty** podle vyhlášky č. 34/2016 Sb., o čištění, kontrole a revizi spalinové cesty (v případě, že je novým zdrojem tepla spalovací zdroj) - **kopie**

Připomínáme, že **nový zdroj tepla musí být uveden v Seznamu výrobků a technologií**.

Všechny informace a formuláře k vyplnění jsou dostupné na <https://lokalni-topeniste2.msk.cz/cs/vyuctovani-11516/> .

Pro dotazy jsou Vám k dispozici rovněž kotlíkové kontakty:

tel.: 595 622 355

e-mail: kotliky@msk.cz

Osobní konzultace jsou možné **v kanceláři A106** v době úředních hodin (PO a ST 8:00 – 17:00, ÚT a ČT 8:00 – 14:30, PÁ 8:00 – 13:00).

Moravskoslezský kraj
Krajský úřad
Odbor regionálního rozvoje a cestovního ruchu
28. října 117
702 18 Ostrava